



# Videoregistratore Digitale 4 ingressi DVR

LCTVR662

Manuale d'installazione e d'uso

Installation Manual

## NORME GENERALI DI SICUREZZA - *General safety recommendations*

### Sicurezza delle persone - *Safety warnings*



**Leggere e seguire le istruzioni** - Tutte le istruzioni per la sicurezza e per l'operatività devono essere lette e seguite prima che il prodotto sia messo in funzione.

**Precauzioni particolari** - Rispettare tassativamente l'ordine delle istruzioni di installazione e collegamento descritte nel manuale. Verificare le indicazioni riportate sulla targa di identificazione: esse devono corrispondere alla vostra rete elettrica di alimentazione ed al consumo elettrico. Conservate le istruzioni per una consulta futura.

**Read and follow the instructions** - *Read the installation instructions before connecting the system to its power source. Follow these guidelines to ensure general safety.*

*In order to prevent injury, burns or electrical shock to yourself and others, follow the connection instruction plan carefully.*

### Sicurezza del prodotto - *Product Safety*

Non posizionare in prossimità di liquidi oppure in un ambiente ad umidità eccessiva.

Non lasciare penetrare del liquido o corpi estranei all'interno dell'apparecchiatura.

Non ostruire le griglie di aerazione.

Non sottoporre all'esposizione dei raggi solari oppure in prossimità di fonti di calore.

*Do not use the product in a wet location.*

*Never push a foreign object through an opening inside the product.*

*Slots and openings are provided for ventilation and should never be covered.*

*Do not place under direct sunlight or heat sources.*

## INFORMAZIONI SULL'AMBIENTE - *ENVIRONMENT INFORMATION*

### **Note per lo smaltimento del prodotto valide per la Comunità Europea**

Questo prodotto è stato progettato e assemblato con materiali e componenti di alta qualità che possono essere riciclati e riutilizzati. Non smaltire il prodotto come rifiuto solido urbano ma smaltirlo negli appositi centri di raccolta. E' possibile smaltire il prodotto direttamente dal distributore dietro l'acquisto di uno nuovo, equivalente a quello da smaltire. Abbandonando il prodotto nell'ambiente si potrebbero creare gravi danni all'ambiente stesso. Nel caso il prodotto contenga delle batterie è necessario rimuoverle prima di procedere allo smaltimento. Queste ultime debbono essere smaltite separatamente in altri contenitori in quanto contenenti sostanze altamente tossiche.

Il simbolo rappresentato in figura rappresenta il bidone dei rifiuti urbani ed è tassativamente vietato riporre l'apparecchio in questi contenitori.

L'immissione sul mercato dopo il 1° luglio 2006 di prodotti non conformi al DLgs 151 del 25-07-05 (Direttiva RoHS RAEE) è amministrativamente sanzionato.

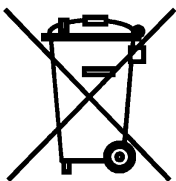
### **Disposal of waste products for European Union**

*This product was designed to minimize their impact on the environment by reducing or eliminating hazardous materials and designing for recyclables.*

*This product should be handed over to a designated collection point, e.g., on an authorized one-for-one basis when you buy a new similar product or to an authorized collection site for recycling waste electrical and electronic equipment. Improper handling of this kind of waste could have a possible negative impact on the environment and human health due to potentially hazardous substances.*

*This symbol indicates that this product has not to be disposed of with your household waste, according to the WEEE Directive.*

*For more information about where you can drop off your waste equipment for recycling, please contact your local city waste authority, or your household waste disposal service.*



## GARANZIA - *Warranty*

**Questa garanzia ha validità di 2 anni a partire dalla data di acquisto assicurata solo dietro presentazione della fattura o scontrino rilasciati al cliente dal rivenditore.**

L'assistenza gratuita non è prevista per i guasti causati da:

-Uso improprio del prodotto, immagazzinamento inadeguato, cadute o urti, usura, sporcizia, acqua, sabbia, manomissione da personale non autorizzato del prodotto rispetto a quanto previsto nei manuali d'uso inclusi.

-Riparazioni, modifiche o pulizia effettuate da centri assistenza non autorizzati da HR EUROPE.

-Danni o incidenti le cui cause non possono essere attribuite alla HR EUROPE, comprendenti e non limitati a fulmini, eventi naturali, alimentazione e ventilazione inadeguata.

***This warranty is valid for 2 years from the date of purchase obtained only against presentation of the original invoice/ cash ticket issued to the customer by the retailer.***

*Warranty repair service is excluded if damage or defects have been caused by:*

*-Improper use, incorrect storage, dropping or shocks, corrosion, dirt, water, handling or operation of the product as referred to in the users' manuals.*

*-Repairs, modifications or cleaning carried out at a service centre not authorized by HR EUROPE.*

*-Accidents or disasters or any cause beyond the control of HR EUROPE, including but not limited to lightning, water, fire, improper supply voltage or ventilation.*

# SOMMARIO

1.0	Introduzione .....	5
1.1	Caratteristiche .....	5
2.0	Riconoscimento parti .....	6
2.1	Vista frontale.....	6
2.2	Vista posteriore .....	7
2.3	Costruzione del sistema .....	7
3.0	Guida operativa.....	8
3.1	Installazione HDD.....	8
3.2	Connettere la telecamera (video/sistema) .....	8
3.3	Power on .....	8
3.4	Registrazione.....	8
3.5	Riproduzione.....	9
3.6	Controllo allarme .....	9
3.7	Connettore allarme esterno .....	9
3.8	Schema di connessione degli allarmi.....	10
4.0	Menù di impostazione.....	10
4.1	Menu principale .....	10
4.2	Impostazione sistema .....	11
4.3	Impostazioni telecamera .....	12
4.4	Impostazione di registrazione .....	12
4.5	Programmazione registrazione.....	13
4.6	Gestione HDD.....	13
4.7	Caricare le impostazioni di default .....	14
5.0	Back-up .....	14
5.1	Lettura con USB.....	14
5.2	Lettura tramite HDD .....	16
	ATTENZIONE – CAUTION.....	29
	Appendice 1 – <i>Appendix 1</i> .....	30
	Specifiche Tecniche - <i>Technical Features</i> .....	30
	Appendice 2 – <i>Appendix 2</i> .....	31
	Tabella tempi di registrazione - <i>Recording time table</i> .....	31

# SUMMARY

1.0 Summary .....	18
1.1 Features .....	18
2.0 Hardware overview .....	19
2.1 Front view .....	19
2.2 Rear view .....	20
2.3 System construction .....	20
3.0 Operation guide.....	21
3.1 Install HDD .....	21
3.2 Connect Camera (video/system) .....	21
3.3 Power on .....	21
3.4 Record .....	21
3.5 Playback .....	22
3.6 Alarm control .....	22
3.7 External alarm connector .....	22
3.8 Terminal connector .....	23
4.0 SETUP MENU.....	23
4.1 Main menu .....	23
4.2 System set .....	23
4.3 Camera Setup .....	24
4.4 Record setup.....	24
4.5 Schedule Record .....	25
4.6 HDD Management .....	25
4.7 Load default .....	26
5.0 Back-up .....	26
5.1 Read by USB.....	26
5.2 Read by HDD.....	28
ATTENZIONE – CAUTION.....	29
Appendice 1 – <i>Appendix 1</i> .....	30
Specifiche Tecniche - <i>Technical Features</i> .....	30
Appendice 2 – <i>Appendix 2</i> .....	31
Tabella tempi di registrazione - <i>Recording time table</i> .....	31

## 1.0 Introduzione

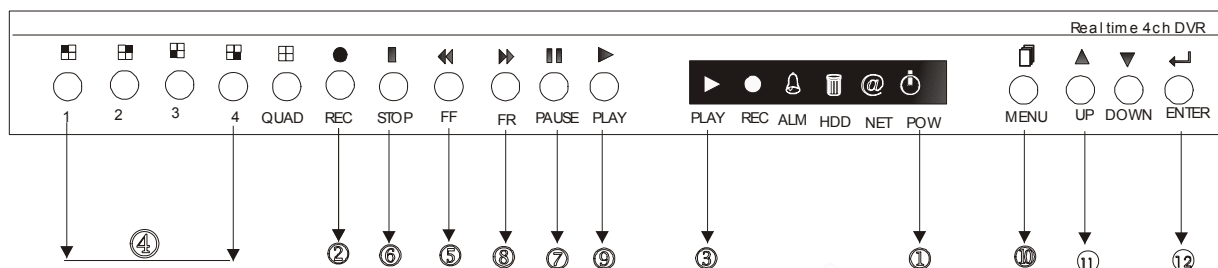
Grazie per aver acquistato il nostro LCTVR662, 4canali, DVR stand-alone. Adottando la più avanzata tecnologia digitale di compressione di immagini, il DVR fornisce un'intera soluzione di monitoraggio video, trasmissione e registrazione di immagini.













### 1.1 Caratteristiche

- Il sistema operativo separato permette la stabilità della qualità
- Real time display 4 Canali
- Nelle modalità "Normale" e "Allarmata", velocità di registrazione regolabile, Max 30fps/25 fps (NTSC/PAL)
- Funzione di "Motion detection" per salvare spazio di immagazzinamento HDD. L'utente può modificare la sensibilità del motion detection e dell'allarme sonoro quando è innescato il movimento.
- Si possono impostare separatamente luminosità e contrasto.
- Max. compatibilità HDD 200GB
- Ingressi allarme 4 canali e uscita allarme 1 canale
- 3 livelli di quantità di immagine registrata High/standard/ low (alto/standard/basso)
- Modalità di registrazione manuale, su allarme e programmata
- Ricerca riproduzione per tempo ed evento, X6 indietro e Avanti (X1; X2; X3)
- Allarme di perdita video
- Sovrascrittura.
- Protezione Password dal cancellamento dell'HDD
- In caso di interruzione della corrente durante la registrazione dell'immagine, il ripristino dell'elettricità farà riprendere automaticamente la registrazione dopo il riavvio.
- Protezione blocco-tasti

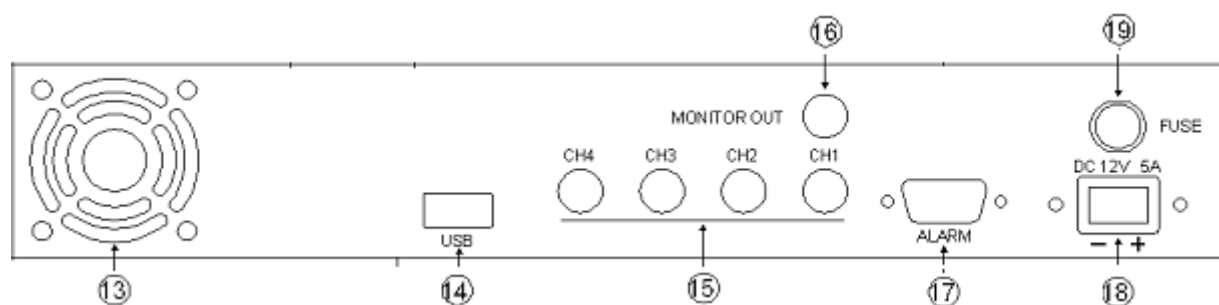
## 2.0 Riconoscimento parti

### 2.1 Vista frontale



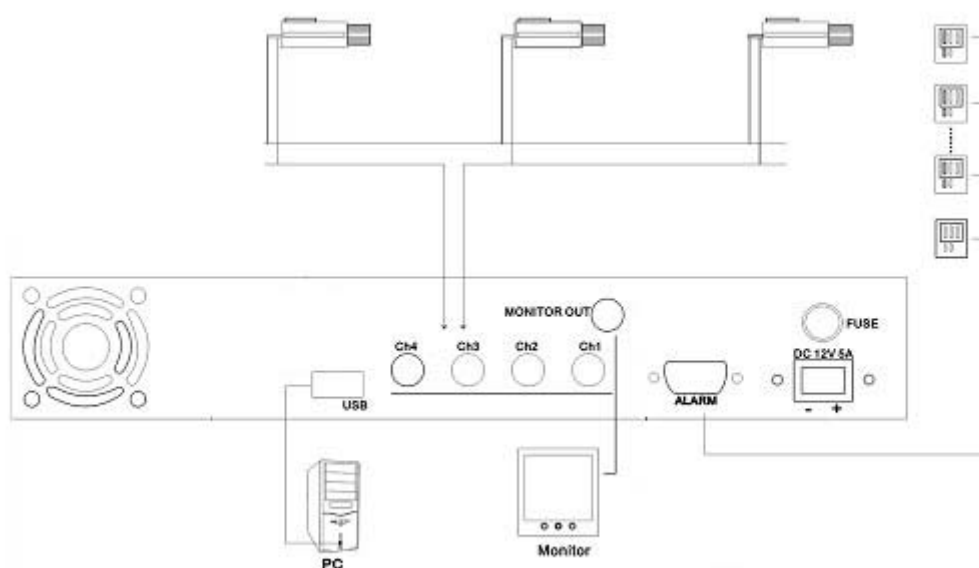
1	 POWER	LED stato di accensione
2	 REC	LED stato di registrazione
3	 PLAY	LED stato di riproduzione
4		(1) Modalità schermo intero per canali 1-4 in modalità Quad (2) usato come 1-4 nell'inserimento password
5	 REW SEARCH	Tasto di avvio riavvolgimento veloce, velocità x6
6	 STOP	Premere il tasto per interrompere la riproduzione/registrazione e ritornare alla modalità display
7	 PAUSE	(1) Pausa durante la riproduzione (2) In modalità di riproduzione e registrazione premendo 5 volte il tasto PAUSE compare una "L" nell'angolo in alto a destra che simboleggia che il blocco-tasti è attivo, ad eccezione del tasto RE. Premere altre 5 volte per togliere il blocco.
8	 F FWD SEARCH	Premere il tasto per riprodurre avanti velocemente a velocità X1; X2; X4; X6
9	 PLAY	Premere il tasto per riprodurre il video
10	 MENU	Accedere al menu o ritornare
11		Opzioni di direzione
12	 ENTER	Accedere la sottomenu e cambiare le impostazioni dell'oggetto selezionato

## 2.2 Vista posteriore



13	Ventola	Ventola
14	USB	Porta USB di Backup
15	CAMERA IN	Ingresso video
16	VIDEO OUT	Uscita Video per monitor
17	ALARM IN / Relay	Porta DB-9 . Entrata allarme 4 canali e uscita Relay 1 canale
18	Power	Alimentazione
19	FUSIBILE	Fusibile

## 2.3 Costruzione del sistema



## 3.0 Guida operativa

### 3.1 Installazione HDD

Step 1: Spegner il DVR prima di installare o cambiare l'HDD.

Step 2: Aprire la custodia del DVR

Step 3: Impostare il Jumper presente sull'Hard Disk in posizione MASTER (ATTENERSI ALLE DISPOSIZIONI DEL COSTRUTTORE DEGLI HARD DISK).

Step 4: Installare l'HDD all'interno del DVR

Step 5: Chiudere la custodia dell'HDD

### 3.2 Connettere la telecamera (video/sistema)

Facendo riferimento . paragrafo 2.2 , pagina 7 , connettere le telecamere agli ingressi BNC (indicazione 15)

### 3.3 Power on

Fornire Alimentazione al DVR

### 3.4 Registrazione

Premere il tasto ►REC per attivare la modalità di registrazione, si accenderà la relativa spia.

Apparirà una scritta nell'angolo in basso dello schermo. Controllare la modalità di registrazione (MUX o QUAD), Modalità di programmazione registrazione. Full record (+), Alarm record (\*) o No record (-).

Il canale marcato con una "r" all'interno del quadrante indica che è impostato per registrare in "record mode"

## 3.5 Riproduzione

Premere il tasto ►PLAY. Qualora le registrazioni non fossero presenti a video comparirà "Nessun dato" altrimenti la seguente interfaccia

RICERCA ORARIA  
HDD:MASTER

ORA INIZIO	ORA FINE
2003/03/13 04:12:03	2004-3-15 21:12:03
> 01 TIME : 2003/03/21 07:51:13	
02 TIME : 2003/03/13 21:59:03	

Premere ▲, ▼ selezionare il file.  
Premere FF ►► ENTER per impostare data e ora  
Premere PLAY avviare la riproduzione  
Premere MENU per uscire

- Quando la modalità di registrazione è MUX , premere CH1~4 per selezionare il display a schermo singolo. Quando la modalità di registrazione è QUAD , l'unica modalità di visualizzazione è la modalità quad.
- Premere I tasti ◀◀ FR o ►►FF, per rinvoltire o far scorrere velocemente la registrazione
- Premere "STOP" per interrompere la riproduzione e ritornare alla vista locale.

## 3.6 Controllo allarme

Il sistema può essere configurato per gestire tre tipi di allarme: Allarme esterno ,video loss alarm (perdita video) e motion detection.

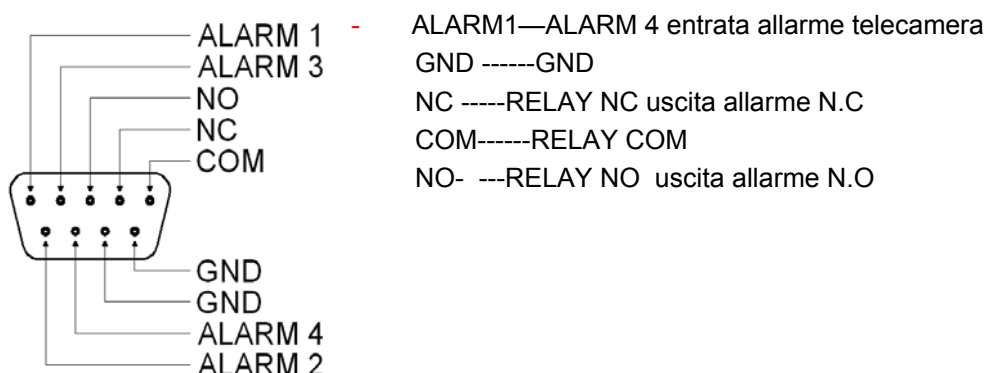
- A. Quando gli allarmi sopra citati sono innescati la velocità di registrazione viene modificata in velocità registrazione su allarme (MENU' PRINCIPALE- SETUP REGISTRAZIONI).
- B. L'allarme di perdita video (video loss) è attivato di default e non può essere cambiato. Si sentirà l'allarme sonoro e apparirà il segnale V.LOSS sullo schermo.

## 3.7 Connettore allarme esterno

L'allarme esterno funziona solamente in modalità di registrazione (Allarmata), previa la connessione della porta di allarme e GND. Quando l'allarme verrà innescato, il DVR agirà come segue :

- A. Apparirà la scritta "ALM" nel canale corrispondente OSD
- B. Verrà indicato il tempo di registrazione
- C. La velocità di registrazione sarà cambiata da "normale" a "allarmata" (MENU' PRINCIPALE- SETUP REGISTRAZIONI)
- D. Se è stato impostato il setting A nella modalità di "schedule recording" (registrazione programmata), registrerà solamente quando l'allarme è innescato o durante il periodo del programma A

### 3.8 Schema di connessione degli allarmi.

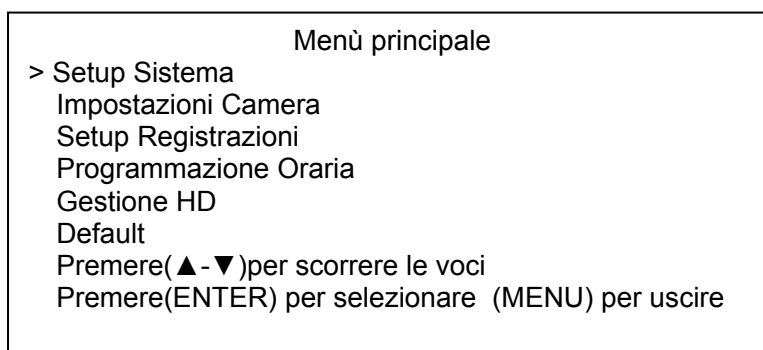


## 4.0 Menù di impostazione

Utilizzare “▲” o “▼” per selezionare gli oggetti, il simbolo “>” si sposterà come richiesto. L’oggetto selezionato diventerà giallo. Premere il tasto “PLAY” per confermare la selezione. Premere nuovamente il tasto “MENU” per salvare le modifiche e tornare indietro.

### 4.1 Menu principale




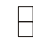
Premere il tasto “MENU” per accedere al menu principale :



## 4.2 Impostazione sistema

Selezionare Setup Sistema e premere ENTER per accedere al menu

	Setup Sistema
> Durata Buzzer	3 SEC
Allarme Video Loss	ON
Buzzer Motion	OFF
Imposta Password	
Imposta Data e Ora	
Premere(▲-▼)per scorrere le voci	
Premere(ENTER) per selezionare (MENU) per uscire	

- ① Durata Buzzer (DURATA ALLARME SONORO) 3 SEC (1~30 sec.)
- ② Allarme Video Loss (ALLARME DI PERDITA VIDEO) ON di default
- ③ Buzzer Motion (ALLARME SONORO DI MOVIMENTO) OFF di default
- ④ Imposta Password (IMPOSTARE PASSWORD): 6 numeri richiesti, utilizzare "     " per selezionare 1,2,3,4. N° di default:111111

Digitare le nuove impostazioni:

Password attuale:

Nuova Password:

Vecchia Password:-----
Nuova Password:-----
Conferma Password:-----

Se l'operazione ha avuto successo compare la scritta "password confermata", altrimenti compare la scritta "errore password"

- ⑤ Imposta Data e Ora (IMPOSTAZIONI DATA/ORA) Formato YYYY-MM-DD HH/MM/SS"  
Esempio: "2003/06/13 15:54:59"

Imposta Data e Ora
2003/03/13 15:54:59^
Premere(▲-▼)per scorrere le voci
Premere(ENTER) per selezionare (MENU) per uscire

## 4.3 Impostazioni telecamera

Dal "Menù Principale" selezionare la voce "Impostazioni Camera" e premere ENTER per accedere al Menù di setup della telecamera

Impostazioni Camera	
> Seleziona Camera	CH1
Registrazione	ON
Motion Detection	ON
Sensibilità MD	
Luminosità	Standard
Contrasto	Standard
Tinta	Standard
Premere(▲-▼)per scorrere le voci Premere(ENTER) per selezionare (MENU) per uscire	

- ① Seleziona Camera (Selezione telecamera) : CH1/CH2/CH3/CH4
- ② Registrazione (Registrazione telecamera);ON di default (opzione ON/OFF)
- ③ Motion Detection: OFF di default (opzioni ON/OFF)
- ④ Sensibilità MD: 5 di default (opzioni 1~10)
- ⑤ Luminosità (Standard di luminosità): 5 di default (opzioni 1~10)
- ⑥ Contrasto (Standard di contrasto): 5 di default (opzioni 1~10)
- ⑦ Tinta (Standard di colore): 5 di default (opzioni 1~10)

## 4.4 Impostazione di registrazione

Dal "Menù Principale" selezionare la voce "Setup Registrazioni" e premere ENTER per accedere al relativo menù

Setup Registrazioni	
> Modalità	MUX
Normale	15PS
Allarmata	5PS
Durata Allarme	5SEC
Qualità	Normal
Premere(▲-▼)per scorrere le voci Premere(ENTER) per selezionare (MENU) per uscire	

- ① Modalità (MODALITA' REGISTRAZIONE): MUX di default (opzioni MUX/QUAD)
- ② Normale (Registrazione normale FPS): NTSC:15 di default (Opzione 1~5/7/10/15/30)  
PAL:12 di default (opzioni 1~4/6/8/12/25 ) (FPS: Field per second –fotogrammi al secondo)
- ③ Allarmata(ALLARME REGISTRAZIONE FPS: NTSC:15 di default (opzioni 1~5/7/10/15/30) PAL:12 di default (opzioni1~4/6/8/12/25) (FPS: Field per second–fotogrammi al secondo)
- ④ Durata Allarme (TEMPO DI REGISTRAZIONE ALLARME): 10sec di default (opzioni 1~30)
- ⑤ Qualità (QUALITA' DI REGISTRAZIONE);Normale di default (opzioni ALTA/NORMALE/BASSA );  
Le impostazioni influenzano il tempo di registrazione come detto nel seguente riferimento

## 4.5 Programmazione registrazione

Dal "Menù Principale" selezionare la voce "Programmazione Oraria" e premere ENTER per accedere al menu relativo

Programmazione Oraria

+++++  
^ ^ ^ ^ ^ ^ ^ ^ ^

0 3 6 9 12 15 18 21 24

Premere(▲-▼)per scorrere le voci  
Premere(ENTER) per selezionare (MENU) per uscire

Nella tabella di programmazione sono presenti 24 cerchi che rappresentano le 24 ore.

E' possibile abilitare la registrazione nelle due modalità (continua e/o allarmata) o disabilitare le registrazioni.

- +: rappresenta registrazione completa
- : rappresenta l'assenza di registrazione
- \* : rappresenta registrazione su allarme

## 4.6 Gestione HDD

Dal "Menù Principale" selezionare la voce "Gestione HD" e premere ENTER per accedere al menu relativo

Gestione HD

> Sovrascrittura ON/OFF

Capacità HD Master 76GB

Spazio Utilizzato 73GB 97%

Formatta HD Master

Capacità HD Slave NO

Spazio Utilizzato NO

Formatta HD Slave

Avviso Spazio Restante 5%

Premere(▲-▼)per scorrere le voci  
Premere(ENTER) per selezionare (MENU) per uscire

- ① Sovrascrittura (MODALITA' DI SOVRASCITTURA); ON di default ( opzioni ON/OFF). Impostando ON le vecchie immagini verranno coperte dalle immagini correnti, altrimenti la registrazione si interromperà quando l'HDD è pieno.
- ② Capacità HD Master (DIMENSIONE MASTER HDD): dimensione dell'Hard disk
- ③ Spazio Utilizzato (MASTER HDD USATO): Spazio occupato dalle registrazioni
- ④ Formatta HD Master: Premere ENTER per avviare la formattazione dell'Hard disk; è necessario inserire la password per poter procedere con la formattazione:

PASSWORD INPUT:-----

Immettere la Password utilizzando “   ” per inserire 1 2 3 4

Se la password è corretta appare la scritta:

PASSWORD CORRETTA!  
HARD DISK FORMATTATO

Se la password è errata:

PASSWORD ERRATA!

- ⑤ Capacità HD Slave (DIMENSIONE Slave HDD): dimensione dell'Hard disk  
HDD N/A indica assenza HDD
- ⑥ Spazio Utilizzato (Slave HDD USATO): Spazio occupato dalle registrazioni  
HDD N/A indica assenza HDD
- ⑦ Formatta HD Master: Premere ENTER per avviare la formattazione dell'Hard disk: Ref. ④
- ⑧ Avviso Spazio Restante: (Avvertimento HDD Pieno):10% default (Opzioni 5%/10%/15%)  
Disabilitare la sovrascrittura e Impostare l'avvertimento di HDD pieno 15% (indica che l'allarme sonoro scatterà quando ci sarà il 15% di spazio libero sull'HDD) Per l'impostazione del tempo dell'allarme acustico fare riferimento alle impostazioni allarme.

## 4.7 Caricare le impostazioni di default

Dal “Menù Principale” selezionare la voce “Default” e premere ENTER per tornare alle impostazioni di fabbrica del DVR. Questo cancellerà tutte le impostazioni dell'utente e le sostituirà con gli originali parametri di default, fatta eccezione per la Password dell'HDD e la programmazione di registrazione.

## 5.0 Back-up

LCTVR662 fornisce 2 semplici modalità di Backup.

### 5.1 Lettura con USB

#### A. Connessione PC e Software:

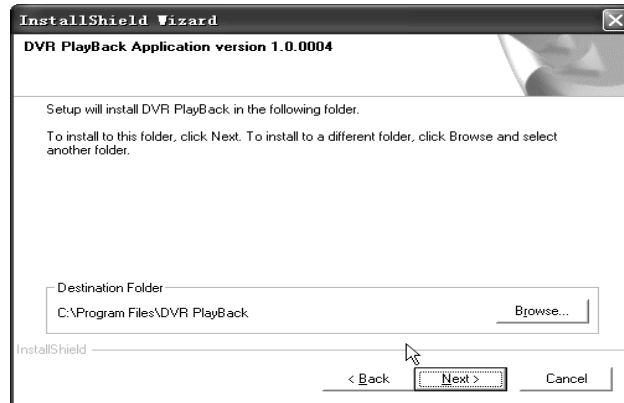
Accedere al menu principale del DVR , connettere il PC al DVR attraverso il cavo USB. Il PC installerà automaticamente I driver USB.

Per l'installazione attenersi ai seguenti passi:

1. Inserire il CD nel CD-ROM, Fare click su DVR\_PLAY/set-up.exe per avviare l'installazione



2. Premere NEXT.




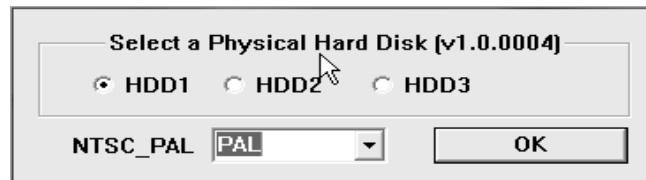
3. Selezionare la lingua



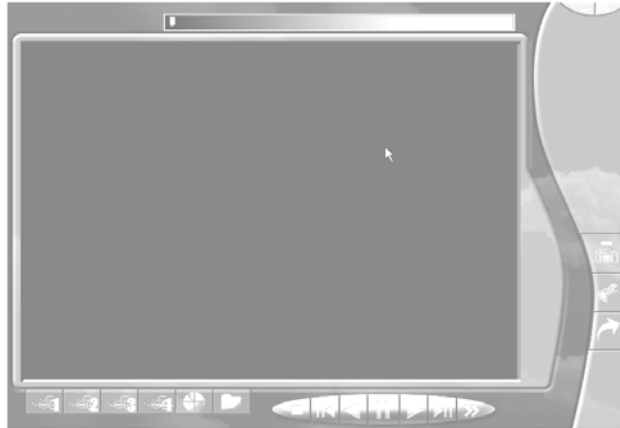
4. Fare click su "Browser..." per impostare in percorso.
5. Installazione terminata.

#### B. Utilizzo del software DVR\_PLAY.

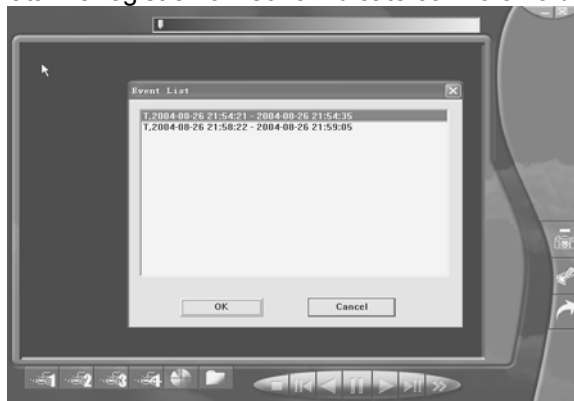
Fare click su  per accedere, selezionare HDD e sistema NTCS\_PAL, premere OK per proseguire



Appare la seguente interfaccia




1. Selezionare CH1~CH4 per accedere ai differenti canali delle telecamere.  
Premere una volta e apparirà la visualizzazione a schermo intero del canale, premendo nuovamente si torna alla modalità Quad
2. Lista eventi: Selezionare l'evento che si desidera rivedere "T" "M" o "S" indicano la registrazione normale, motion e allarmata. Le registrazioni sono indicate con l'orario di inizio e fine registrazione:



- 4.STOP : arresta la riproduzione.
- 5.Back one frame : visualizza il fotogramma precedente
- 6.Backward play: riproduzione inverso.
- 7.Pause: pausa
- 8.Play: Riproduci
- 9.Play one frame: mostra l'ultimo fotogramma
- 10.Fast forward: avanti veloce: opzioni di velocità ×1 ×2 ×4 ×8.
- 11.Snap BMP: salva l'immagine in formato \*.BMP e definisce il percorso
- 12.Print: stampa l'immagine corrente
- 13.Convert record to \*.AVI format: converte la registrazione in formato AVI, per permettere all'utente di utilizzare real player o media player per la riproduzione.

## 5.2 Lettura tramite HDD

1. Spegner l'unità ed estrarre l'HDD
2. Connettere l'HDD al PC (il PC deve essere spento)
3. Accendere il DVR e il PC. Installare il software DVR PLAY nel PC

- 4.Premere  per riprodurre oppure rimuovere la registrazione dall'HDD con i passaggi sopraindicati.

**N.B.** - HR EUROPE s.r.l. si riserva di apportare modifiche al presente manuale senza ulteriori avvisi.

**HR EUROPE s.r.l.**

**ROMA:** sede legale e amministrativa; Via Giulianello, 1-7 – 00178 Roma, ITALIA – Tel +39 06 7612912 Fax +39 06 7612601

**TORINO:** sede operativa; Via G.B.Feroggio, 10 – 10151 Torino, ITALIA – Tel +39 011 453 53 23 Fax +39 011 453 70 49

**SHANGHAI:** ufficio di rappresentanza; Minhang Residence, Room 506, N°50 Jinzhu Road 200336 Shanghai, CHINA – Tel(Fax):+86 21 62086781 – e-mail: [infoshangai@hrcctv.com](mailto:infoshangai@hrcctv.com)

e-mail: [info@hrcctv.com](mailto:info@hrcctv.com) web: [www.hrcctv.com](http://www.hrcctv.com) – Codice Fiscale e Partita IVA 06397551000 – Iscrizione R.E.A. 966880

# 1.0 Summary

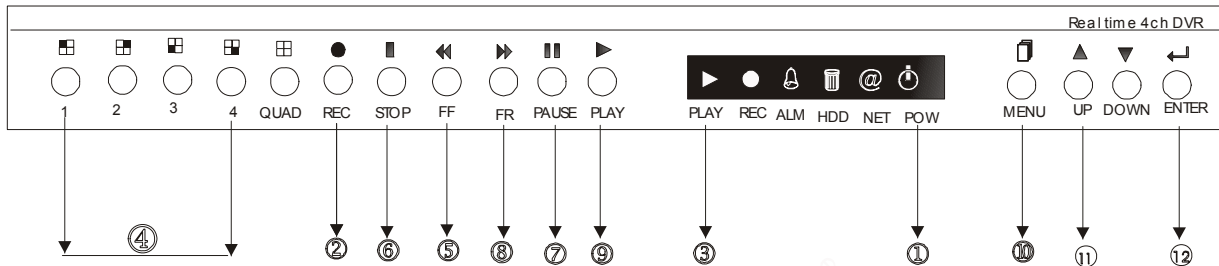
Thank you for purchasing our LCTVR662, 4ch stand-alone DVR. Adopting the most advanced digital image compression technology, they supply an entirely solution of video monitoring, Web image transmission and recording.













## 1.1 Features

- Separated operation system enables stable quality
- 4ch real time display
- Under normal recording mode and alarm recording mode, optional recording speed, Max 30fps/25fps (NTSC/PAL)
- Motion detection function to save HDD storage space. User can set up sensitivities of the motion detection and buzzer alarm when motions are triggered
- Can set up brightness/contrast individually
- Max. HDD compatibility is 200GB or 120GB\*2
- 4ch alarm inputs and 1ch alarm output
- 3 levels of recording image quantity (high/standard/low)
- Manual/Alarm/Schedule record mode
- Time and event search playback, X6 backward and FF X1 X2 X3 playback
- Video loss alarm
- Overwrite or full information hint when HDD storage is going full
- Password protection from HDD clearance
- Such as while record image, cut the power/the restoration of electricity will recover recording automatically if after re-starting
- Key lock protection

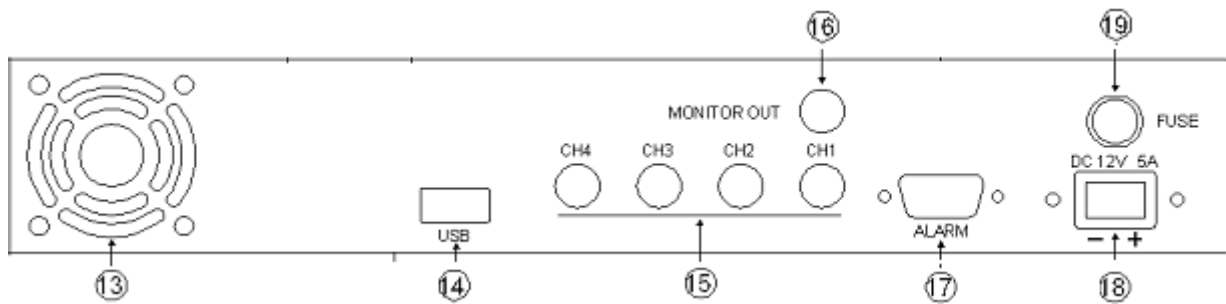
## 2.0 Hardware overview

### 2.1 Front view



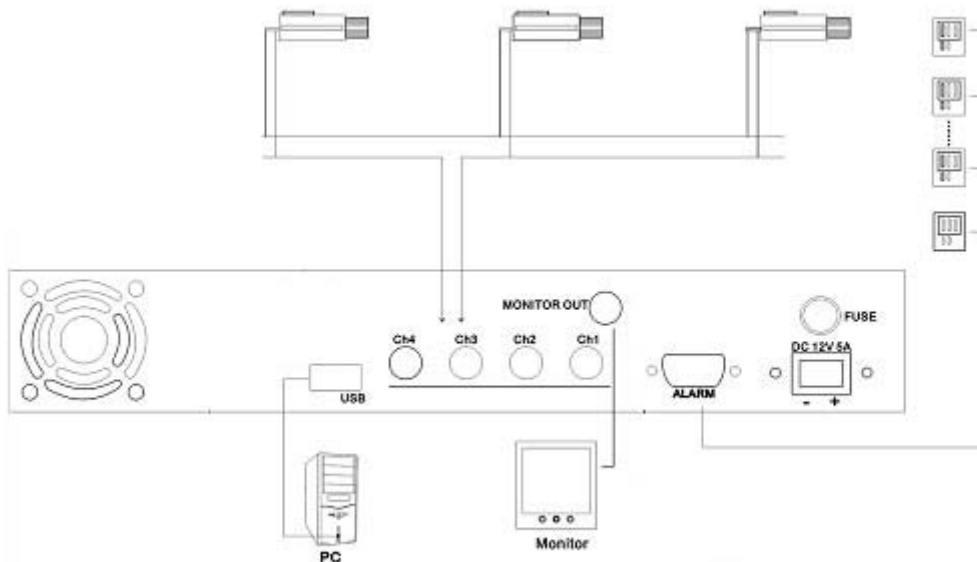
1	 POWER	Power status LED
2	 REC	Recording status LED
3	 PLAY	Playback status LED
4		(1) Full screen display mode for Ch1-4 ; Quad mode (2) Used as 1-4 when keyword input
5	 REW SEARCH	(Fast reward play key) speed x6.
6	 STOP	Press the key to stop playback/recording and return display mode
7	 PAUSE	(1) Pause when playback (2) Under play and record mode , press PAUSE 5 times , you Can see a "L" on the right upper corner which means the key lock is activated except RE key. Press 5 time again to release .
8	 F FWD SEARCH	Press the key to play forward at : X1 ; X2 ; X4 ; X6 speed
9	 PLAY	Press the key to play video forward.
10	 MENU	Enter menu or return.
11		Direction option.
12	 ENTER	Enter the submenu and change the setting of the item selected

## 2.2 Rear view



13	Fan	Fan
14	USB	USB backup port
15	CMAERA IN	Video inputs
16	VIDEO OUT	Video output for monitor
17	ALARM IN / Relay	DB-9 Port. 4Ch alarm input and 1Ch relay output
18	Power	Power in
19	FUSE	Fuse

## 2.3 System construction



## 3.0 Operation guide

### 3.1 Install HDD

Step 1: Users should power off the DVR before installing or changing HDD.

Step 2: Open the cover of the DVR

Step 3: Jump the master and slave on the HDD.

Step 4: Install HDD inside

Step 5: Close the cover of the DVR

### 3.2 Connect Camera (video/system)

Ref. To 2.2.

### 3.3 Power on

Power in: DC 12V

### 3.4 Record

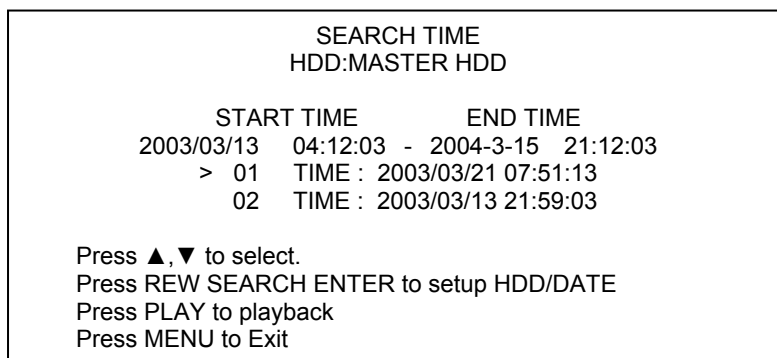
Press the ►REC key to enter the Recording Mode , Light on.

Statement shows in the bottom corner of the screen, Check the recording mode (MUX or QUAD, Recording location (Master HDD or Slaver HDD), Schedule recording mode (Full record (+), Alarm record (\*) or No record (-).

The channel which marked "R" in the center of the quad means it is set to record in the Record Mode

## 3.5 Playback

Press the ►PLAY key. "No data" marked if no record, or the interface followed



- Shows when playback at the left bottom corner: MUX [Master], "Stop" when the record play finished.
- When the record mode is MUX, press CH1~4 to select single screen display .when the record mode is QUAD, can just view under quad mode.
- Press ◀◀ Fr or ▶▶FF key, to play reward or play forward the record.
- Shows on the bottom left when playback: ">>2 [Master]".
- Shows the statement like "Stop" on the bottom left screen when play back.
- Press "STOP" to stop the play back and back to the local view

## 3.6 Alarm control

There are three types of alarms that the system can be configured to handle (external alarm, video loss alarm and motion detection

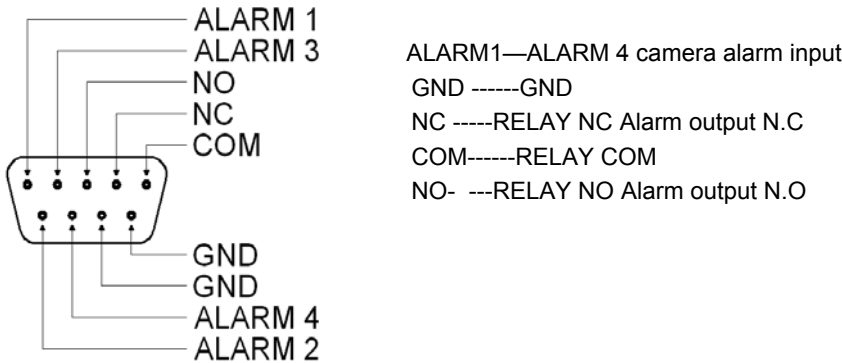
- A. When types of alarm above were triggered, it changes recording speed as alarm recording speed
- B. Video lost alarm is enable as default and cannot be changed. The buzzer will action and V.LOSS sign will be indicated on the screen

## 3.7 External alarm connector

The external alarm is just functional in the record mode, under the connection of the alarm port and the GND, when the alarm trigged, as follows:

- A.Text ALM will displayed on OSD corresponding channel.
- B.Relay action.
- C.Recording speed will be switch from normal mode to alarm mode (refer to chapter 4 about recording setting).
- D. If setting A has been set in schedule recording, will only perform recording when alarm is triggered during schedule A period.

### 3.8 Terminal connector



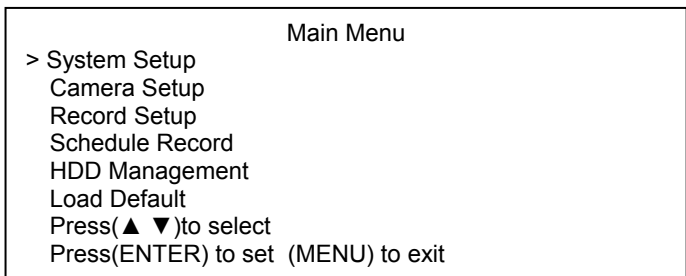
### 4.0 SETUP MENU

Use “▲” or “▼” to select items, “>” will follow. The item selected will become yellow. Press PLAY key to confirm the selection.

Press MENU key again to save the change and return

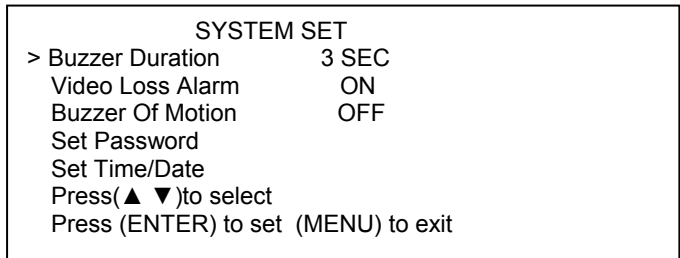
#### 4.1 Main menu

Press “MENU” button to enter the main menu:

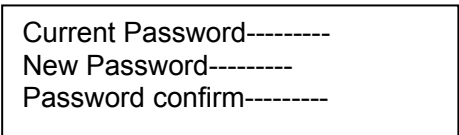


#### 4.2 System set

Select SYSTEM SET and then press ENTER to enter the menu



- ① BUZZER DURATION :3 SEC (1~30 sec. option)
- ② VIDEO LOSS ALARM: ON for default
- ③ BUZZER OF MOTION: Off for default
- ④ SET PASSWORD: 6 numbers required , using “ ” to set 1,2,3,4 default : 111111



Enter the setting. If succeed, it shows "password confirmed ". Otherwise, it shows "password error

- ⑤ "SET TIME/DATE : format as Y-MM-DD H/M/S" , ex  
"2003/06/13 15 : 54 : 59 , " :

```
Time and Date
2003/03/13 15:54:59^

Press(▲ ▼)to select
Press(ENTER) to set (MENU) to exit
```

### 4.3 Camera Setup

Press ENTER to enter the Camera Setup Menu.

```
Camera Setup
> Camera Select      CH1
CAMERA Record      ON
Motion Detection    ON
Brightness          Standard
Contrast            Standard
Hue                Standard

Press(▲ ▼)to select
Press(ENTER) to set (MENU) to exit
```

- ① CAMERA SELECT : CH1/CH2/CH3/CH4 option.
- ② CAMERA RECORD : ON default (ON/OFF option)
- ③ MOTION DETECTION : OFF default (ON/OFF option)
- ④ BRIGHTNESS STANDARD : 5 default (1~10 option)
- ⑤ CONTRACT STANDARD : 5 default (1~10 optioin)
- ⑥ HUE STANDARD : 5 default (1~10 option)

### 4.4 Record setup

Press ENTER to enter the Record Setup menu:

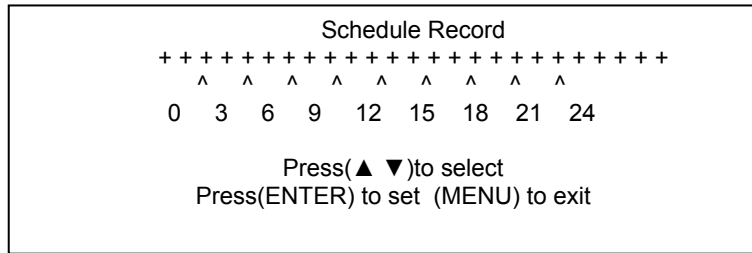
```
Record Setup
> Record Mode      MUX
Normal Record     15PS
Alarm Record      5PS
Alarm Record Time 5SEC
Record Quality     Normal

Press(▲ ▼)to select
Press(ENTER) to set (MENU) to exit
```

- ① RECORD MODE : MUX default (MUX/QUAD option)
- ② NORMAL RECORD FPS : NTSC:15 default (1~5/7/10/15/30 P option ) , PAL:12 default(1~4/6/8/12/25 P option) (FPS: Field per second)
- ③ ALARM RECORD FPS : NTSC:15 default (1~5/7/10/15/30 P option ) , PAL:12 default(1~4/6/8/12/25 P option) (FPS: Field per second)
- ④ ALARM RECORD TIME : 10SEC default(1~30 option)。
- ⑤ RECORD QUALITY : NORMAL default (HIGH/NOMAL/LOW option)。 The setting have influence of the Recording time as the reference attached

## 4.5 Schedule Record

Press ENTER to enter the Schedule Record Menu



There are 24 circles in the schedule table, which represent 24 hours.

Fully record default (full record/no record/alarm record option ).

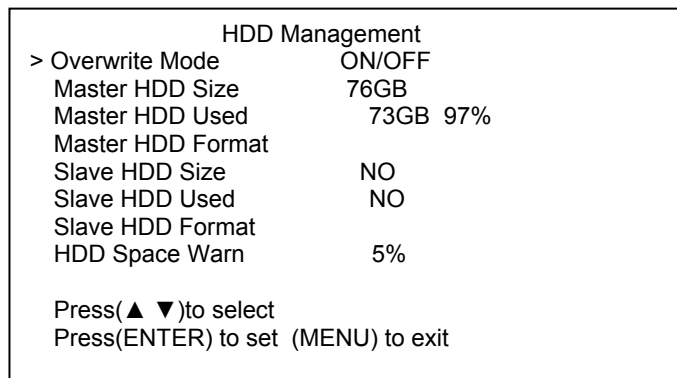
⊕: represents fully record

-: represent no record

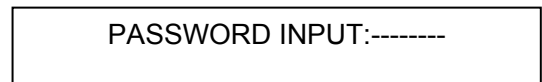
\*: represents alarm record

## 4.6 HDD Management

Press ENTER to enter the HDD Management Menu



- ① OVERWRITE MODE : ON default(ON/OFF option), Setting ON, the old image will be covered by the current image, otherwise, the record will stop when HDD is full.
- ② MASTER HDD SIZE : The statement of the HDD (Unchangeable )
- ③ MASTER HDD USED : The statement of the HDD (Unchangeable)
- ④ MASTER HDD FORMAT : Press ENTER to enter the MASTER HDD FORMAT menu



Using "■" "■" "■" "■" to input 1 , 2 , 3 , 4 , under correct password input :



If wrong password



⑤ SLAVE HDD SIZE : The statement of the HDD (Unchangeable)

HDD N/A indicates no HDD

⑥ SLAVE HDD USED : The statement of the HDD (Unchangeable).

HDD N/A indicates no HDD

⑦ SLAVE HDD FORMAT: Ref. 4

HDD Full Warning:10% default (5%/10%/15% option). Set HDD Full Warning as the HDD Overwrite Mode is off.(15% stands for the buzzer when HDD is 15% left .The buzzer time setup refer to the Alarm Setup .Buzzer accrued.

## 4.7 Load default

Use the ENTER button to the factory default. This will clear all the user setting and replace it with the original default parameters except the HDD password and schedule Record.

## 5.0 Back-up

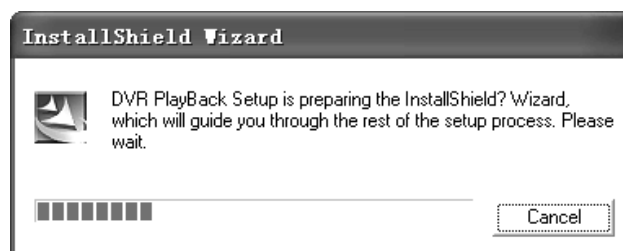
LCTVR662 supply 2 easy backup ways

### 5.1 Read by USB

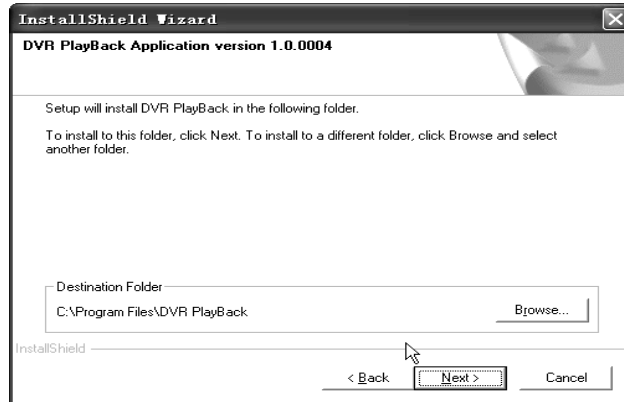
A、 PC and Software connect :

Enter the DVT main menu, connect DVR and PC with the USB cable .The PC will install the USB drive automatically  
Install as follow steps

1.Put the CD in the CD –Room, click the DVR\_PLAY/set-up.exe to install



2. Press NEXT,




3. Select language version

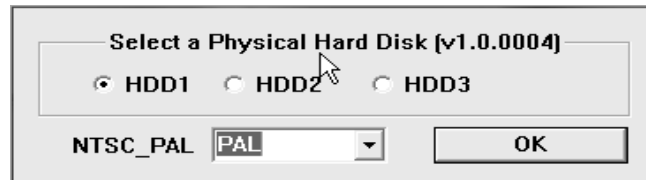


4. Click "Browser..." to set the path.

5. Finish installation

B. DVR\_PLAY software using :

Click  to enter, select a physical HDD and NTCS\_PAL system, Press OK to set.



Caution : No matter one or two HDD installed, just HDD1 chosen.

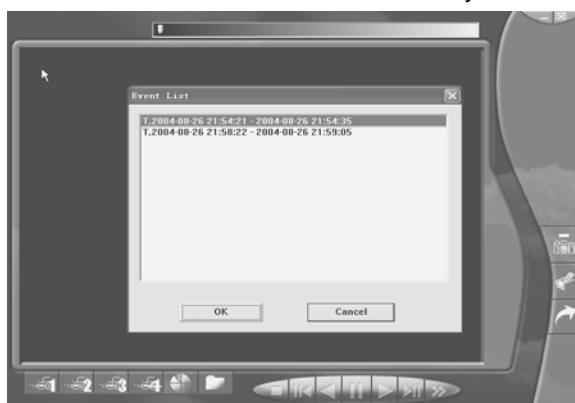
The interface following showed :



Select CH1~CH4 to change different camera channel.


One time press, full screen of the channel show. Press again to back to Quad mode

2. Event list: Select the event need to review “T”、”M” or “S” stand for “normal record “、”motion alarm record” ”external alarm record”. The record named by the start time and over time。



- 4.STOP : stop playing back.
- 5.Back one frame : display of the former picture
- 6.Backward play: play reward of the record
- 7.Pause
- 8.Play
- 9.Play one frame, display the latter picture
- 10.Fast forward, ×1、×2、×4、×8 speed option
- 11.Snap BMP, save the image as \*.BMP format picture and definite the route
- 12.Print: print current picture
- 13.Covert record to \*.AVI format, thus users can use realplayer or media player to play

## 5.2 Read by HDD

1. Power off the unit and Take out the HDD
2. Connet the HDD and a PC (PC must be power off)
3. Turn on the DVR and PC. Install DVR PLAY software on the PC
- 4.Press  to play or remove the record in the HDD by the step above.

## ATTENZIONE – CAUTION

- \* quando l'operazione è terminata, premere STOP in Media Player prima di sconnettere il cavo USB. Il DVR ritorna in modalità display.
- \* Assicurarsi di spegnere il DVR e il PC prima della connessione.
- \* Solamente l'HDD master può essere riconosciuto come più di un HD installato
- \* la connessione USB può riconoscere HDD di dimensione minori di 120GB. In caso connettere direttamente l'HD al PC.
- \* Si consiglia di utilizzare HD della stessa casa produttrice in caso di utilizzo di più di un HD nella stessa unità DVR.
- \* Prima di connettere il PC al DVR tramite USB interrompere qualsiasi operazione sul DVR

- \* When the operation finished, users should stop media player software before pull out USB cable. And DVR returns to display mode.
- \* Make sure to power off the DVR and PC before connecting.
- \* Just the master HDD can be recognized if more than 1 HDD install
- \* USB can recognized the HDD less than 120GB. Otherwise, user should connect the HDD with PC directly.
- \* Same branding HDD is suggested if more than 1 HDD in a DVR unit.
- \* Before to stop any operation on the DVR when connecting it with PC through USB.
- \* Press Ctrl+Alt+V on Pc at the same time, the version No. will be showed. You can offer to authorized distributors and server if necessary.

## Appendice 1 – Appendix 1

### Specifiche Tecniche - Technical Features

Sistema / System		NTSC	PAL
Risoluzione <i>Resolution</i>	Play	720X480	720X576
	Record	640X224	640X272
Uscita/entrata video / <i>Video input/output</i>		BNC X 4 /BNC X 1	
Fotogramma display / <i>Display Frame</i>		4x30 fields/sec	4x25 fields/sec
Frame Rate di registrazione / <i>Recording Frame Rate (Quad)</i>		Max 30 fields/sec	Max 25 fields/sec
Frame Rate di registrazione <i>/Recording Frame Rate (MUX)</i>		Max 30/4 fields/sec	Max 25/4 fields/sec
Formato Registrazione /Transito <i>Record/Transit format</i>		M-JPEG / MJPG-4	
Velocità di compressione / <i>Compress Rate</i>		Low: 8K bytes/frame Medium: 15K bytes/frame High: 20K bytes/frame	
Modalità di registrazione / <i>Recording Mode</i>		Full /alarm /no record	
Modalità di riproduzione / <i>Playback Mode</i>		FF: x1 x2 x3/REW:X6	
On Screen Display & Setup		Time/Date/Setup	
Ingresso allarme / <i>Alarm input</i>		X 4	
Uscita Relay / <i>Relay Output</i>		NO or NC Programmable Contact x 1	
Controllo Password / <i>Password Control</i>		6 numbers	
Event record		Max .63 records/HDD	
Motion detection		yes	
Porta USB / <i>USB port</i>		yes	
Video loss		yes	
Blocco tasti / <i>Key Lock</i>		yes	
Ambiente di lavoro / <i>Working environment</i>		-10°C ~ 50°C < 95% RH	
Alimentazione / <i>Power input</i>		12VDC/5A	
Dimensioni / <i>Dimensions (mm)</i>		360(W) x 220(D) x 44(H)	

## Appendice 2 – Appendix 2

### Tabella tempi di registrazione - *Recording time table*

La lunghezza del tempo di registrazione è collegata alla velocità e alla qualità della registrazione.

Le tabelle sottostanti sono offerte come riferimento

Modalità di registrazione = MUX

Modalità di registrazione = Quad

\* La lunghezza del tempo di registrazione in modalità quad è maggiore che in modalità multiplex, e Pal è più breve di NTSC.

*Recording time length is related to recording speed and recording quality.*

*Table below are offered for your reference*

*Record Mode = MUX*

*Record Mode = Quad*

*\* Recording time length under quad mode is longer than multiplex mode and PAL is shorter than NTSC.*

80 Gb HDD Modalità di registrazione / <i>Recording mode = MUX</i>										
NTSC (F/S)		30	15	10	7	5	4	3	2	1
Qualità registrazione / <i>Recording quality</i>	Alta / <i>High</i>	38hr	76hr	114hr	160hr	228hr	285hr	380hr	570hr	1140hr
	Standard	57hr	114hr	171hr	240hr	342hr	428hr	570hr	855hr	1710hr
	Bassa / <i>Low</i>	100hr	200hr	300hr	420hr	600hr	750hr	1000hr	1500hr	3000hr

80 Gb HDD Modalità di registrazione / <i>Recording mode = QUAD</i>										
NTSC (F/S)		30	15	10	7	5	4	3	2	1
Qualità registrazione / <i>Recording quality</i>	Alta / <i>High</i>	19hr	38hr	57hr	80hr	114hr	142hr	190hr	285hr	570hr
	Standard	29hr	57hr	87hr	120hr	171hr	214hr	285hr	426hr	870hr
	Bassa / <i>Low</i>	50hr	100hr	150hr	208hr	300hr	375hr	500hr	750hr	1500hr

PAL (F/S)		25	12	8	6	4	3	2	1
Qualità registrazione / <i>Recording quality</i>	Alta / <i>High</i>	35hr	72hr	110hr	145hr	218hr	291hr	437hr	875hr
	Standard	46hr	95hr	144hr	190hr	287hr	383hr	575hr	1150hr
	Bassa / <i>Low</i>	98hr	204hr	306hr	408hr	612hr	816hr	1225hr	2450hr

NTSC (F/S)		30	15	10	7	5	4	3	2
Qualità registrazione / <i>Recording quality</i>	Alta / <i>High</i>	12hr	25hr	37hr	50hr	75hr	100hr	150hr	300hr
	Standard	16hr	33hr	50hr	66hr	100hr	133hr	200hr	400hr
	Bassa / <i>Low</i>	34hr	70hr	106hr	141hr	212hr	283hr	425hr	850hr

\* Suggerimento: è meglio utilizzare la funzione di motion detection in modo che il DVR possa aumentare il tempo di archiviazione

\* To suggest it is best to use the function of motion detection so that DVR can improve to get more time for storage

**N.B.** - HR EUROPE s.r.l. can change specifications in this manual without notice.

**HR EUROPE s.r.l.**

**ROMA:** legal and administrative office; 00178, ITALY, Rome, Via Giulianello, 1-7 – Tel +39 06 7612912 Fax +39 06 7612601

**TORINO:** operative office; 10151, ITALY, Turin, Via G.B.Feroggio, 10– Tel +39 011 453 53 23 Fax +39 011 453 70 49

**SHANGHAI:** representative office; Minhang Residence, Room 506, N°50 Jinzhu Road 200336 Shanghai, CHINA –

Tel(Fax):+86 21 62086781 – e-mail: [infoshangai@hrctv.com](mailto:infoshangai@hrctv.com)

e-mail: [info@hrctv.com](mailto:info@hrctv.com) web: [www.hrctv.com](http://www.hrctv.com) – Codice Fiscale e Partita IVA 06397551000 – Iscrizione R.E.A. 966880