



SPEED DOME ALLARMATE
Manuale di Installazione

LCTSD318

LCTSD326

LCTSD336

NORME GENERALI DI SICUREZZA - *General safety recommendations* Sicurezza delle persone - *Safety warnings*



Leggere e seguire le istruzioni - Tutte le istruzioni per la sicurezza e per l'operatività devono essere lette e seguite prima che il prodotto sia messo in funzione.

Precauzioni particolari - Rispettare tassativamente l'ordine delle istruzioni di installazione e collegamento descritte nel

manuale. Verificare le indicazioni riportate sulla targa di identificazione: esse devono corrispondere alla vostra rete elettrica di alimentazione ed al consumo elettrico. Conservate le istruzioni per una consulta futura.

Read and follow the instructions - Read the installation instructions before connecting the system to its power source. Follow these guidelines to ensure general safety.

In order to prevent injury, burns or electrical shock to yourself and others, follow the connection instruction plan carefully.

Sicurezza del prodotto - *Product Safety*

Non posizionare in prossimità di liquidi oppure in un ambiente ad umidità eccessiva.

Non lasciare penetrare del liquido o corpi estranei all'interno dell'apparecchiatura.

Non ostruire le griglie di aerazione.

Non sottoporre all'esposizione dei raggi solari oppure in prossimità di fonti di calore.

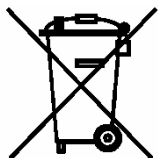
Do not use the product in a wet location.

Never push a foreign object through an opening inside the product.

Slots and openings are provided for ventilation and should never be covered.

Do not place under direct sunlight or heat sources.

INFORMAZIONI SULL'AMBIENTE - *ENVIRONMENT INFORMATION*



Note per lo smaltimento del prodotto valide per la Comunità Europea

Questo prodotto è stato progettato e assemblato con materiali e componenti di alta qualità che possono essere riciclati e riutilizzati. Non smaltire il prodotto come rifiuto solido urbano ma smaltirlo negli appositi centri di raccolta. E' possibile smaltire il prodotto direttamente dal distributore dietro l'acquisto di uno nuovo,

equivalente a quello da smaltire. Abbandonando il prodotto nell'ambiente si potrebbero creare gravi danni all'ambiente stesso. Nel caso il prodotto contenga delle batterie è necessario rimuoverle prima di procedere allo smaltimento. Queste ultime debbono essere smaltite separatamente in altri contenitori in quanto contenenti sostanze altamente tossiche.

Il simbolo rappresentato in figura rappresenta il bidone dei rifiuti urbani ed è tassativamente vietato riporre l'apparecchio in questi contenitori.

L'immissione sul mercato dopo il 1° luglio 2006 di prodotti non conformi al DLgs 151 del 25-07-05 (Direttiva RoHS RAEE) è amministrativamente sanzionato.

Disposal of waste products for European Union

This product was designed to minimize their impact on the environment by reducing or eliminating hazardous materials and designing for recyclables.

This product should be handed over to a designated collection point, e.g., on an authorized one-for-one basis when you buy a new similar product or to an authorized collection site for recycling waste electrical and electronic equipment. Improper handling of this kind of waste could have a possible negative impact on the environment and human health due to potentially hazardous substances.

This symbol indicates that this product has not to be disposed of with your household waste, according to the WEEE Directive.

For more information about where you can drop off your waste equipment for recycling, please contact your local city waste authority, or your household waste disposal service.

GARANZIA - *Warranty*

Questa garanzia ha validità di 2 anni a partire dalla data di acquisto assicurata solo dietro presentazione della fattura o scontrino rilasciati al cliente dal rivenditore.

L'assistenza gratuita non è prevista per i guasti causati da:

-Uso improprio del prodotto, immagazzinamento inadeguato, cadute o urti, usura, sporcizia, acqua, sabbia, manomissione da personale non autorizzato del prodotto rispetto a quanto previsto nei manuali d'uso inclusi.

-Riparazioni, modifiche o pulizia effettuate da centri assistenza non autorizzati da HR EUROPE.

-Danni o incidenti le cui cause non possono essere attribuite alla HR EUROPE, comprendenti e non limitati a fulmini, eventi naturali, alimentazione e ventilazione inadeguata.

This warranty is valid for 2 years from the date of purchase obtained only against presentation of the original invoice/ cash ticket issued to the customer by the retailer.

Warranty repair service is excluded if damage or defects have been caused by:

-Improper use, incorrect storage, dropping or shocks, corrosion, dirt, water, handling or operation of the product as referred to in the users' manuals.

Sommario

1.Introduzione	4
1.1 Specifiche Tecniche.....	4
1.2 Identificazione Delle Parti	5
2.installazione	6
2.1Preparativi	6
2.2Montaggio della staffa.....	6
2.3Collegamenti.....	6
2.4Regolazione dei commutatori	8
3.Menù di configurazione	10
3.1come operare nel menù.....	11
3.2Schermata di avvio	11
3.3Spiegazione menù.....	12
3.4Sistema-Impostazione di sistema	13
3.5Lens-Impostazione ottica.....	14
3.6Camera-Impostazione camera	15
3.7PAN/TILT-Impostazione movimento	16
3.8Auto running-Impostazioni automatiche.....	17
3.9Privacy mask-Impostazioni aree privacy.....	19
Allarmi-Impostazioni allarmi.....	19
Appendice.....	20

1. Introduzione

1.1 Specifiche Tecniche

Specifiche	Dettagli
Preset	220
Tour	4 - max 27 Preset
Cruise	4
Pattern	4
Brandeggio orizzontale	360° ; velocità 300° /sec.
Password OSD	Si
Proporzionalità Pan/Tilt	Si
Day/night	Auto, Colore, Notte (selezionabile)
S/N Ratio	>50dB
Otturatore Elettronico	1/1 - 1/10,000 sec., 22 steps
Bilanciamento del bianco	Auto, ATW, Interno, Esterno, One-Push, Manuale
Guadagno	Auto/Manuale (da -3dB a 28dB, 2dB steps)
Controllo AE	Auto, Manuale, Priority Mode, Bright, EV compensation, Back light compensation
Back Light Compensation	On/Off
Zona Privacy	8
Allarmi Ingressi / Uscite	8 / 1
Autorunnig	Si
Auto Flip	180° Tilt
Video Output	VBS: 1.0Vp-p (sync negative), Y/C output
Grado di protezione	IP66
Temperatura d'utilizzo.	-10° - 50° C ; 95% UR
Alimentazione - Assorbimento	24VAC nominale (18-30VAC) - 10VA min / 90VA max con riscaldamento acceso
Lingue supportate	Italiano - Inglese - Francese - Spagnolo
Peso	3,1 Kg
Dimensioni e ingombro (con staffa da muro LCTST300M)	325mm (H) x 220mm (Ø) x 290mm (P)

LCTSD318

Modulo Telecamera

Sony FCB-EX480CP

Image Sensor	1/4 type EXview HAD CCD
Pixels	Approx. 440,000 pixels
Lens	18x Zoom, f=4.1mm (wide) to 73.8 mm (tele), F1.4 to F3.0
Zoom Digitale	12x (216x with optical zoom)
Angolo di visione (orizzontale)	48° (wide end) to 2.8° (tele end)
Min. Distanza di funzionamento	35mm (wide end) to 800mm (tele end)
Illuminazione minima	0.7 lx (typical) (50 IRE)

LCTSD326

Modulo Telecamera

Sony FCB-EX980P

Image Sensor	1/4 type EXview HAD CCD
Pixels	Approx. 440,000 pixels
Lens	26x Zoom, f=3.5 (wide) to 91.0 mm (tele), F1.6 to F3.8
Zoom Digitale	12x (312x with optical zoom)
Angolo di visione (orizzontale)	55° (wide end) to 2.3° (tele end)
Min. Distanza di funzionamento	320mm (wide end) to 1500mm (tele end)
Illuminazione minima	1.0 lx (typical) (50 IRE)

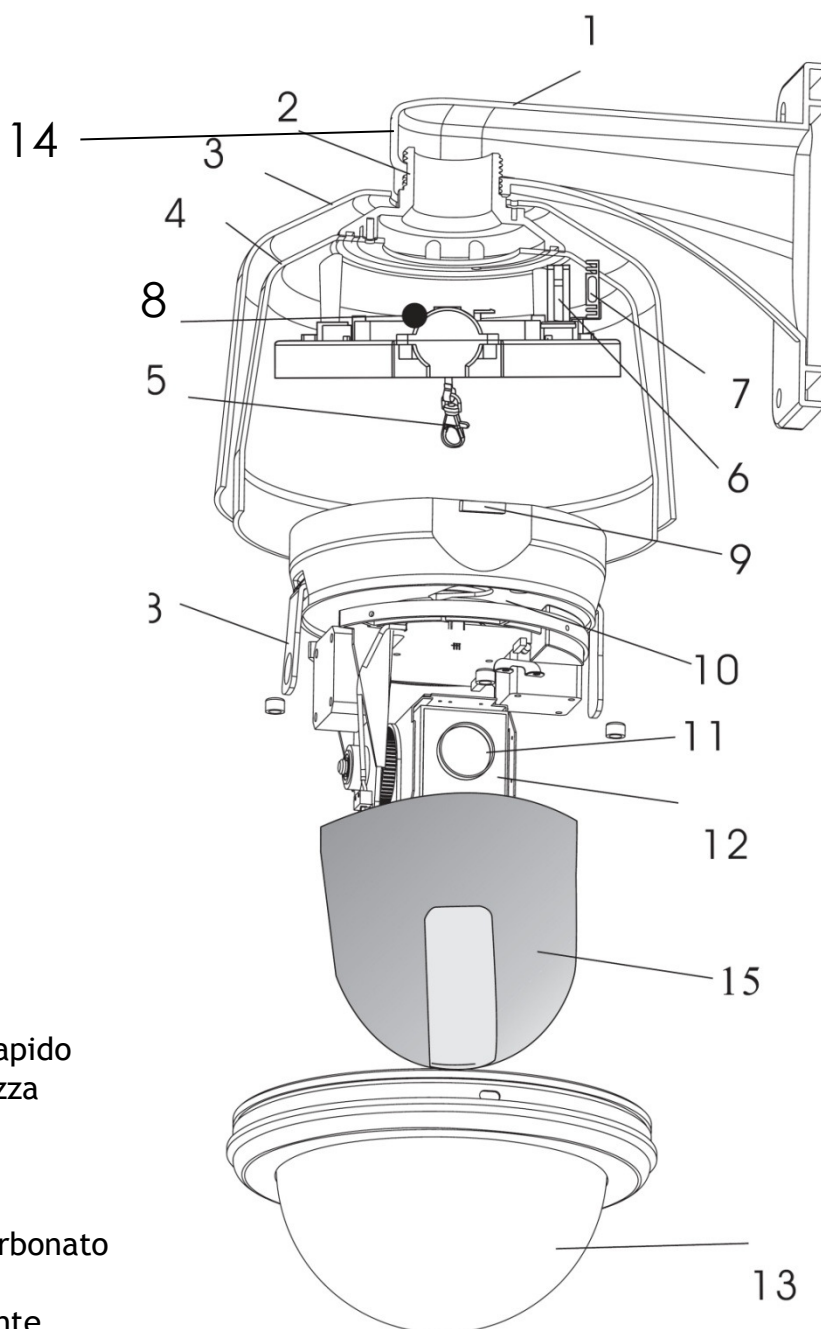
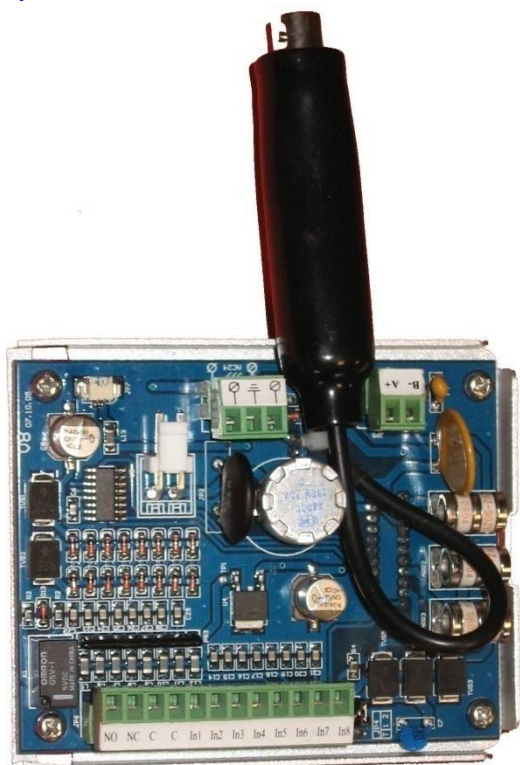
LCTSD336

Modulo Telecamera

Sony FCB-EX1000P

Image Sensor	1/4 type EXview HAD CCD
Pixels	Approx. 440,000 pixels
Lens	36x optical zoom, f=3.4 mm (wide) to 122.4 mm (tele), F1.6 to F4.5
Zoom Digitale	12x (432x with optical zoom)
Angolo di visione (orizzontale)	57.8° (wide end) to 1.7° (tele end)
Min. Distanza di funzionamento	1.5 m at tele end
Illuminazione minima	1/60s. mode: 1.4 lux typical (F1.6, 50 IRE) / 1/4 s mode: 0.1 lux typical (F1.6, 50 IR)

1.2 Identificazione Delle Parti



1. Staffa di fissaggio a parete
2. Attacco filettato interno
3. Sgocciolatoio
4. Custodia interna
5. Gancio di sicurezza
6. Ventola
7. Piastra di riscaldamento
8. Leva di aggancio e sgancio rapido
9. Attacco per gancio di sicurezza
10. Blocco Speed Dome
11. Obiettivo
12. Modulo telecamera
13. Cupola trasparente in policarbonato
14. Scheda di collegamento
15. Rivestimento interno oscurante

2. Installazione

2.1 Preparativi

Precauzioni

- Le seguenti procedure di installazione e connessione dovrebbero essere eseguite da personale di assistenza qualificato o installatori di sistema e dovrebbero essere conformi a tutte le normative locali.
- Accertarsi di aver spento la telecamera prima dell'installazione e della connessione.
- Non installare la telecamera vicino alla bocchetta di uscita dell'aria di un condizionatore d'aria.
- Procurarsi una staffa di montaggio a parete LCTST300M.
- Superficie di installazione
- Precauzione: Consultare un esperto sulla capacità portante di carico della superficie e della struttura di installazione. Se la superficie non fosse sufficientemente robusta, la telecamera potrebbe cadere. Far riferimento alle specifiche tecniche del prodotto per il peso.
- Preparare gli articoli di ferramenta necessari (ad es. tasselli da muro, bulloni di ancoraggio, etc.) per il fissaggio a parete.

2.2 Montaggio Della Staffa

Fissare la staffa alla superficie di installazione utilizzando bulloni, dadi o simili appropriati (non forniti).

1. Segnare la posizione per il montaggio come in figura 1
2. Fissare la staffa e fare passare i cavi di collegamento all'interno del foro nella staffa.

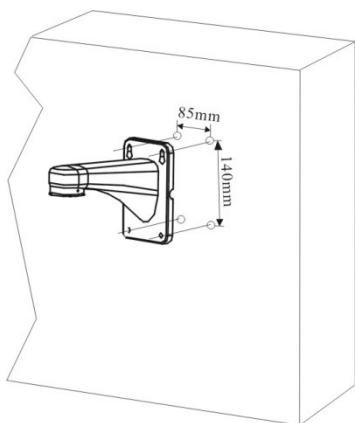


Fig.1

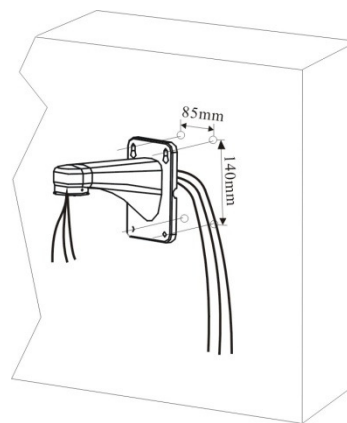


Fig.2

2.3 Collegamenti

Tutte le telecamere Speed Dome serie LCTSD dispongono di un cavo per il segnale video a connettore BNC femmina, e di tre morsettiere per il collegamento dell'alimentazione, della telemetria e degli allarmi ausiliari.

Per strutturare un impianto di Speed Dome occorre predisporre 3 tipi di cablaggio:

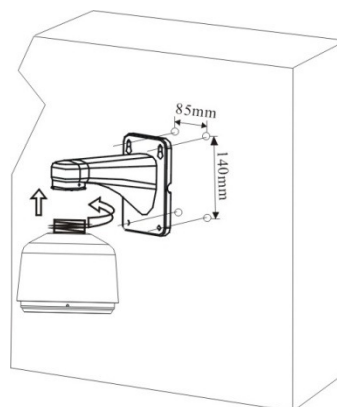
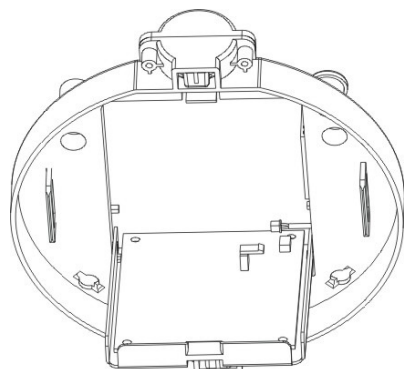
- **Alimentazione 24V in corrente alternata.**
- **Segnale video.** Si realizza come per qualsiasi telecamera a circuito chiuso tradizionale, essendo il segnale video prodotto dalla telecamera un puro video composito. Per distanze fino a 120 metri si consiglia l'utilizzo del cavo coassiale RG59, mentre per distanze superiori è possibile trasportare il segnale video su cavi UTP utilizzando appositi Video Balun (LCT202T-LCT202R-LCT302T-LCT302R).

Telemetria. Si tratta della connessione seriale che conduce i comandi di movimento alla telecamera. Le telecamere serie LCTSD utilizzano una linea seriale RS485 (BUS RS485) che va realizzata con una coppia di cavi twistati. E' essenziale che i 2 cavi siano avvolti fra loro e non paralleli. In linea teorica la linea seriale RS485 può estendersi fino a 1200 metri di lunghezza e lungo di essa si collegano in cascata i dispositivi. La sezione dei cavi dipende strettamente dalla lunghezza della connessione: per medie distanze è sufficiente una sezione di 0.5 mmq, mentre se è necessario raggiungere distanze notevoli (max. 1200 m.) vanno utilizzate sezioni superiori da 1 mmq o anche 2.5 mmq. Nell'esecuzione del cablaggio è consigliabile utilizzare cavo schermato. Le telecamere e le consolle vanno collegate in cascata ossia entrando ed uscendo dai 2 morsetti RS485A ed RS485B. E' importante non invertire i due cavi (A-B) durante il collegamento delle apparecchiature. Per il corretto

funzionamento è inoltre necessario il collegamento delle resistenze di terminazione della linea RS485, sul primo e sull'ultimo dispositivo. Il valore delle resistenze da applicare è di 120Ohm.

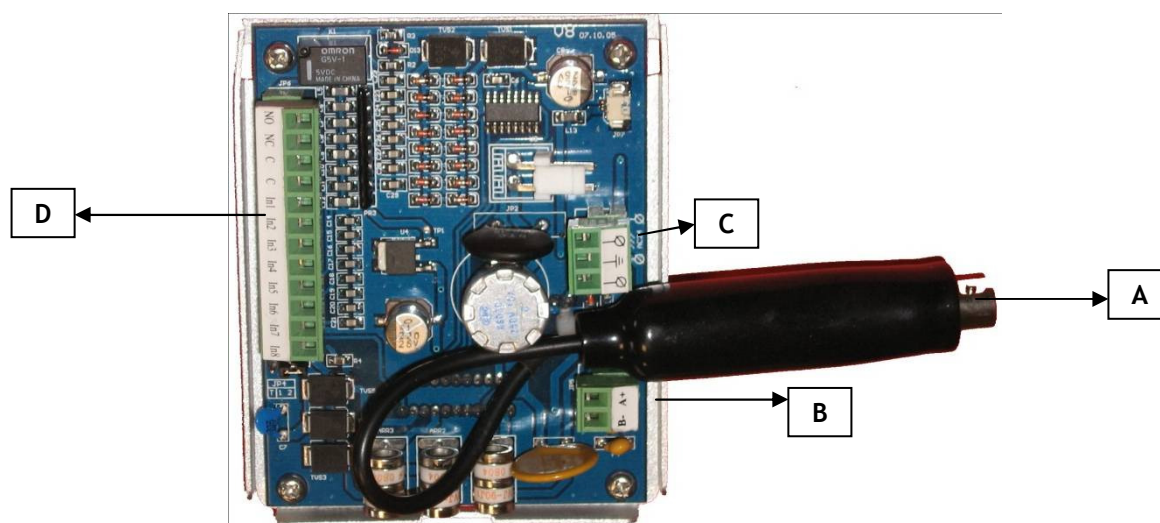
Procedere come segue:

1. Aprire lo sportello della scheda di collegamento all'interno della custodia (figura 3.)
2. Avvitare la custodia alla staffa, conducendo i cavi all'interno della custodia oltre lo sportello precedentemente aperto (figura 4).



3. Collegamento dei cavi.

Collegare i cavi ai relativi connettori:

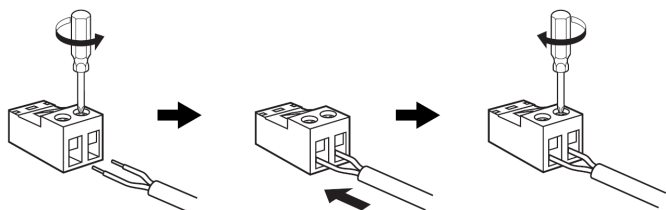


A. Segnale Video - Connettore BNC femmina.

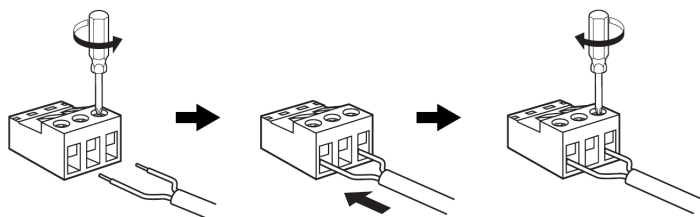
B. Collegamento cavi di comunicazione RS485+A e RS485-B.

Aprire le due viti del morsetto, inserire i cavi come mostrato in figura chiudere le viti. Prestare attenzione nel collegamento dei fili

RS485+A (RX+) e RS485-B (RX-) al fine di far corrispondere la polarità con il dispositivo di controllo (tastiere di controllo, DVR).



C. Cavo di alimentazione 24VAC. Aprire le due viti del morsetto, inserire i cavi come mostrato in figura e chiudere le viti.

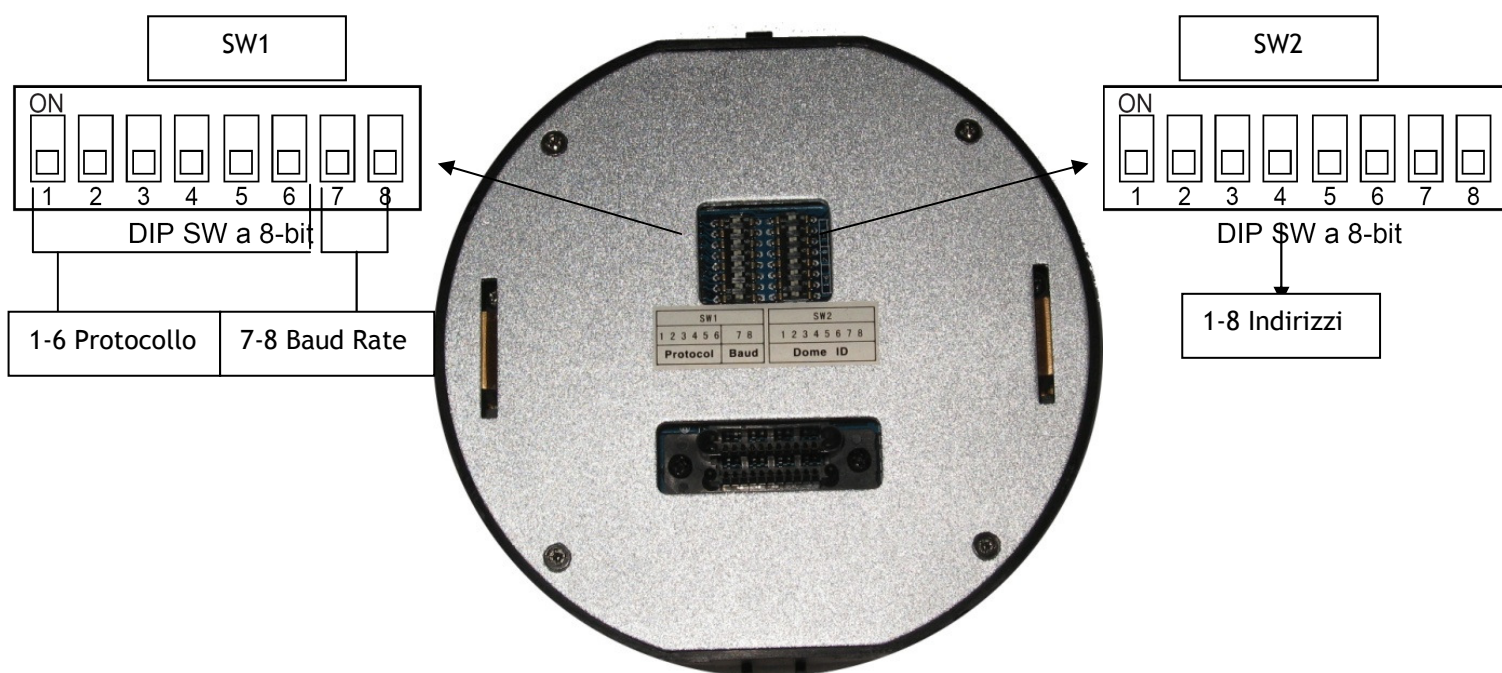


D. Morsettieria Allarmi IN/OUT

8 ingressi con 1 comune di riferimento. Gli ingressi devono essere pilotati da contatti puliti
Un uscita di allarme a relè a scambio (Comune, NC e NO); corrente massima 1A; tensione 30V

2.4 Regolazione dei commutatori

Capovolgere il blocco Speed dome (fare riferimento a pagina 5) per accedere ai 2 DIP-Switch relativi ai settaggi di comunicazione.



I commutatori DIP hanno due funzioni. Vengono utilizzati per impostare i valori di comunicazione (Baud Rate e Protocollo) e per specificare l'indirizzo dell'unità.

Prima di cambiare le regolazioni, spegnere la telecamera e al termine poi riaccenderla. Le posizioni e le funzioni dei commutatori sono indicate di seguito.

I commutatori 7 e 8 del DIP Swich 1 (SW1) servono ad impostare la velocità del BUS che deve essere comune a tutti i dispositivi collegati sulla linea RS485, secondo la seguente tabella:

Baud Rate DIP 7-8				
Posizione del commutatore	Selezione del parametro			
	Velocità di trasmissione	Bit di dati	Parità	Bit di stop
	2400	8	Nessuno	1
	4800 (Default)	8	Nessuno	1
	9600	8	Nessuno	1
	19200	8	Nessuno	1

L'impostazione di fabbrica è: 4800.

I commutatori da 1 e 6 del DIP Swich 1 servono ad assegnare il protocollo di comunicazione che si desidera utilizzare

SW1 Protocollo DIP 1-6			
Protocollo	Posizione del commutatore	Protocollo	Posizione del commutatore
Pelco PD (Default)		Lilin	
Pelco C		Kalatel	
Pelco PDC		Vicon	

L'impostazione di fabbrica è: Pelco PD

Tutti i commutatori del secondo DIP Switch servono ad assegnare l'indirizzo alla telecamera secondo la seguente tabella e consentono di ottenere 254 indirizzi diversi (da 1 a 254).

Ad ogni telecamera collegata sul BUS va assegnato un indirizzo diverso che verrà digitato sul dispositivo di comando ogniquale volta si desidererà comandarla.

SW2

Posizione del commutatore									Posizione del commutatore								
ID	1	2	3	4	5	6	7	8	ID	1	2	3	4	5	6	7	8
1	ON								6		ON	ON					
2		ON							7	ON	ON	ON					
3	ON	ON							8				ON				
4			ON						9	ON			ON				
5	ON		ON						10		ON		ON				

Per l'elenco completo degli indirizzi fare riferimento all'Appendice A

Assicurare il blocco Speed Dome al gancio di sicurezza al fine di evitare cadute accidentali.

Dopo aver terminato i collegamenti e le regolazione dei settaggi necessari, chiudere lo sportello di accesso alla scheda di collegamento e agganciare il blocco Speed Dome all'apposita piastra posta all'interno del case.

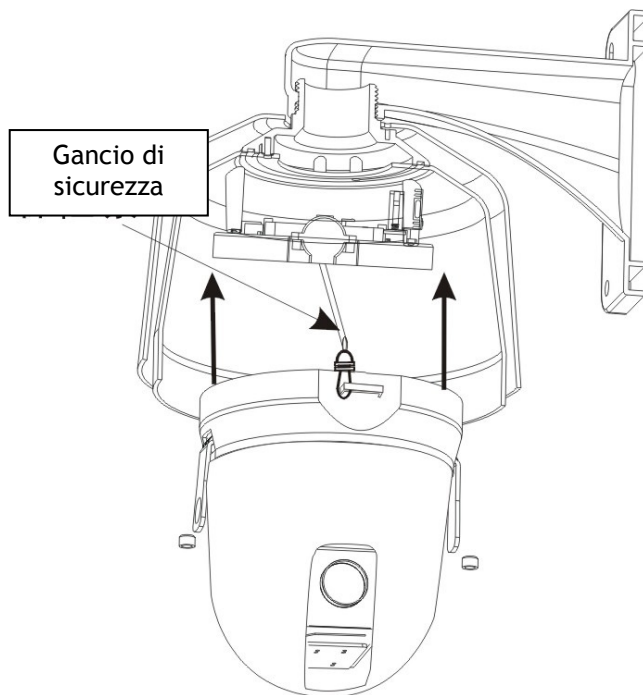
***Nota:** Prima di procedere con l'innesto della Dome sganciare il gancio di sicurezza.

Prestare attenzione alla direzione dell'innesto rapido, e, poiché univoco, non forzare l'innesto della Speed Dome.

Controllare che le leve di aggancio e sgancio siano correttamente innestate.

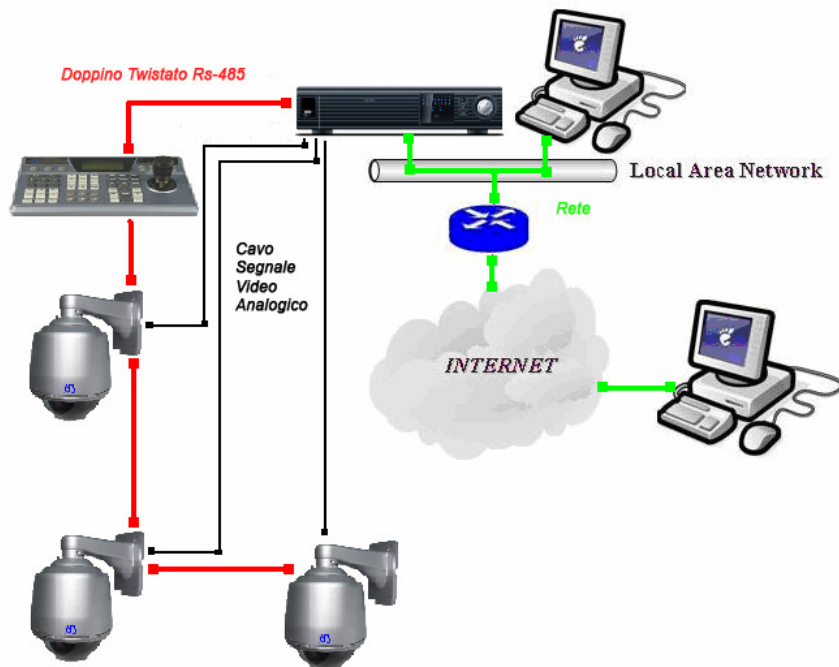
Per terminare l'installazione sarà ora sufficiente agganciare la cupola trasparente e fissare le viti di chiusura.

***Nota:** Porre la cupola con le sedi prestampate in corrispondenza delle viti di fissaggio.



3. Menù di Configurazione

Per cominciare a comprendere le potenzialità di un sistema di telecamere High-Speed-Dome Serie LCTSD, vediamo di seguito, a titolo esemplificativo, un'indicazione di massima sulla realizzazione di un impianto. Si notino il cablaggio video, da realizzarsi con i consueti cavi coassiali o con cavo twistato, ed il BUS RS485 per la gestione delle Speed Dome. Sul BUS RS485 trovano posto anche i videoregistratori della serie HR e le tastiere HRKB001 e HRKB001NET. Tramite questi dispositivi è possibile gestire e configurare le Speed Dome.



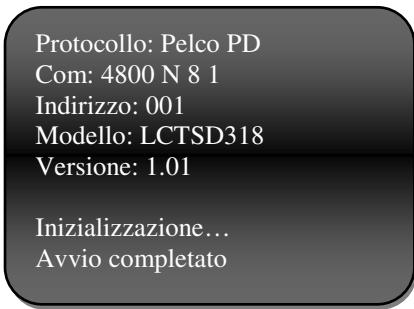
3.1 Come operare nel Menu

- Utilizzare il Joystick della consolle o i tasti direzionali SU e GIU dell'interfaccia GUI dei DVR HR per spostarsi fra le voci del menu
- Utilizzare il Joystick in direzione di destra o il tasto direzionale di destra dell'interfaccia GUI dei DVR HR per selezionare una voce da variare o entrare nel sottomenu relativo
- Utilizzare il Joystick della consolle o i tasti direzionali SU e GIU dell'interfaccia GUI dei DVR HR per variare il parametro
- Utilizzare il Joystick in direzione di sinistra o il tasto direzionale di sinistra dell'interfaccia GUI dei DVR HR per confermare la programmazione
- Selezionare la voce INDIETRO o USCITA, per tornare al menu precedente o per l'uscita dall'OSD

Il Menù OSD può essere attivato richiamando il Preset 95 o chiamando 2 volte consecutive il Preset 1 entro 5 secondi. Il richiamo dei Preset può essere quindi effettuato da una tastiera o da un DVR HR.

3.2 Schermata di avvio

Quando la Speed Dome viene alimentata, il dispositivo necessita di alcuni secondi per l'inizializzazione durante i quali viene avviato un test di autovalutazione. Durante l'avvio vengono visualizzate a video le informazioni di sistema e la scritta "Inizializzazione" che rimane in sovrapposizione fino al termine dell'autovalutazione, momento in cui appare la scritta "Avvio completato".



Protocollo: Pelco PD
Com: 4800 N 8 1
Indirizzo: 001
Modello: LCTSD318
Versione: 1.01

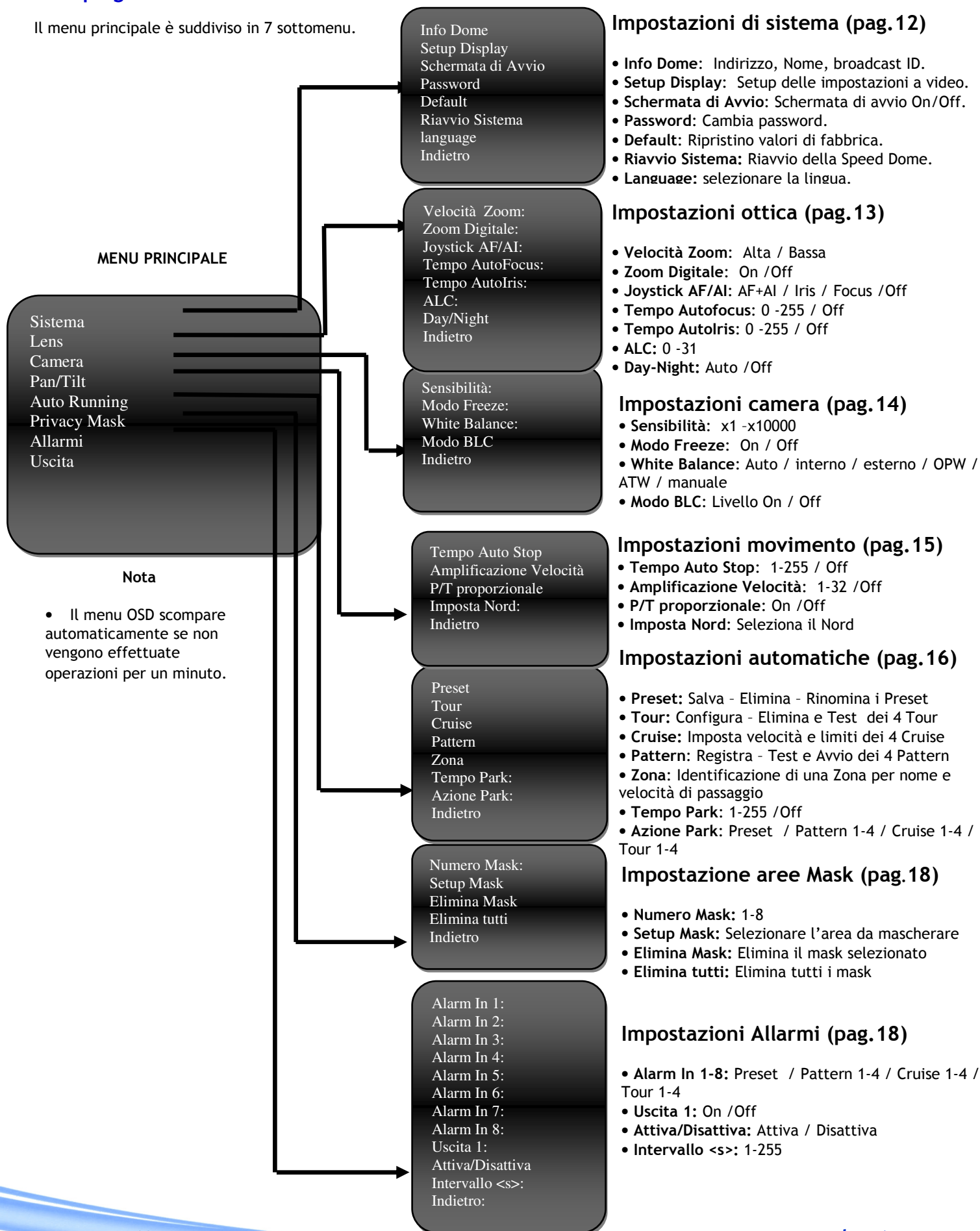
Inizializzazione...
Avvio completato

Protocollo: visualizza il protocollo in uso, preimpostato tramite DIP-Switch 1

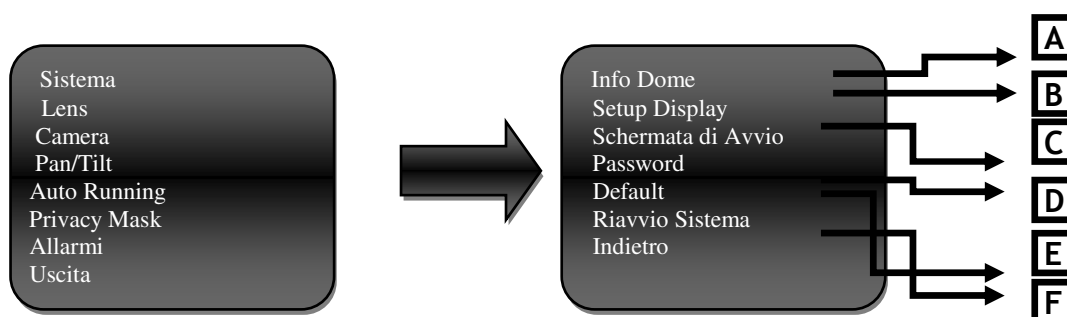
- **Com:** visualizza i parametri di comunicazione preimpostati tramite DIP-Switch 1
- **Indirizzo:** visualizza l'indirizzo assegnato alla Speed Dome tramite il DIP-Switch 2
- **Modello:** visualizza il modello in uso dei tre disponibili (LCTSD318-LCTSD326-LCTSD336)
- **Versione:** versione firmware

3.3 Spiegazione Menu

Il menu principale è suddiviso in 7 sottomenu.



3.4 Sistema - Impostazioni di sistema



A Info Dome

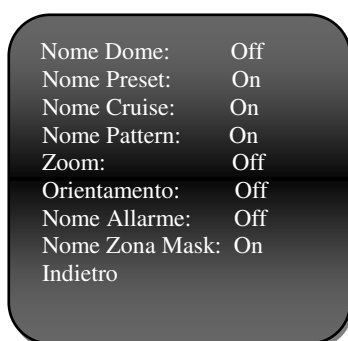
Il menu in questione permette all'utente di identificare facilmente la Speed Dome.



<Indirizzo>: Il parametro non è modificabile e visualizza quale indirizzo è stato assegnato alla Speed Dome tramite i settaggi sui DIP-Switch (Vedi pag. 8).
<Nome> :Assegnare un nome alla Speed Dome per facilitarne l'identificazione.
<Broadcast ID>:Qualora si volesse assegnare un Indirizzo software alla Speed Dome, impostare qui il valore desiderato.

B Setup Display

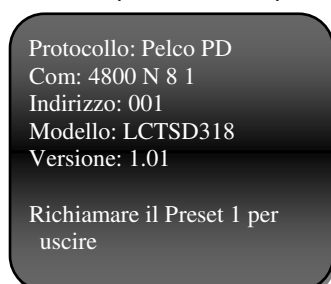
Tramite questo menu è possibile stabilire quale informazioni si desidera visualizzare in sovrapposizione.



<Nome Dome>: On/Off. Abilita o disabilita la visualizzazione del nome Dome impostato nel menu precedente
<Nome Preset>: On/Off. Abilita o disabilita la visualizzazione del nome Preset attivo
<Nome Cruise>: On/Off. Abilita o disabilita la visualizzazione del nome Cruise attivo
<Nome Pattern>: On/Off. Abilita o disabilita la visualizzazione del nome Pattern attivo
<Zoom>: On/Off. Abilita o disabilita la visualizzazione dello stato dello Zoom
<Orientamento>: On/Off. Abilita o disabilita la visualizzazione dei gradi di rotazione
<Nome Allarme>: On/Off. Abilita o disabilita la visualizzazione del nome Allarme innescato
<Nome Zona Mask>: On/Off. Abilita o disabilita la visualizzazione del nome della Zona Mask ogni qual volta la telecamera si soffermi su tale zona

C Schermata di Avvio

Tramite questo menu è possibile visualizzare la schermata di avvio della Speed Dome.



<Protocollo>: visualizza protocollo in uso, preimpostato tramite DIP-Switch 1
<Com>: visualizza i parametri di comunicazione preimpostati tramite DIP-Switch 1
<Indirizzo>: visualizza l'indirizzo assegnato alla Speed Dome tramite il DIP-Switch 2
<Modello>: visualizza il modello in uso dei tre disponibili (LCTSD318-LCTSD326-LCTSD336)
<Versione>: versione firmware
Richiamare il Preset 1 per uscire

D Password

Tramite questo menu è possibile aumentare il livello di sicurezza del sistema abilitando la protezione tramite password.



<Inserire PW>: Per inserire la nuova password verrà visualizzato il seguente sotto menu



in cui verrà chiesto di fornire la vecchia password prima di poter effettuare le modifiche desiderate. Se la password inserita è corretta il cursore torna automaticamente nella posizione per l'inserimento della nuova password. In caso contrario il cursore torna a lampeggiare su "Inserire PW"

<Conferma PW>: Confermare la nuova password inserita

<Protezione PW>: On/Off. Abilita o Disabilita la richiesta della password per l'accesso al sistema e per il salvataggio dei Preset

Nota: La password di Default del sistema è **123456**

E Default

Tramite questo menu è possibile ripristinare i valori di fabbrica della Speed Dome.

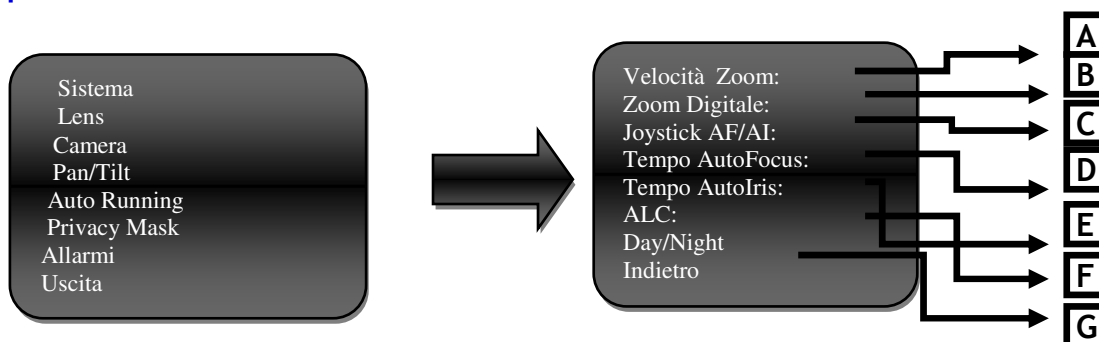


<Password>: Qualora fosse abilitata la protezione password, inserire la password in uso
<Imposta>: Ripristina le impostazioni di default, eliminando tutte le configurazioni effettuate dall'utente

F Riavvio Sistema

Selezionando la voce <Riavvio Sistema>, la Speed Dome si riavvia immediatamente, effettuando tutto il ciclo di autotest.

3.5 lens - Impostazioni ottica



A Velocità Zoom

Selezionare la velocità desiderata fra <Alta> e <Bassa> per la funzione di Zoom.

B Zoom Digitale

Abilita <On> o disabilita <Off> lo zoom digitale.

C Joystick AF/AI

Selezionare la funzione desiderata fra <AF+AI>, <Iris>, <Focus> e <Off>.

<AF+AI>: Selezionando questa opzione la telecamera regola in modalità automatica la messa a fuoco e l'otturatore elettronico.

<Iris>: Selezionando questa opzione la telecamera regola in modalità automatica solo l'otturatore elettronico, mentre la messa a fuoco deve essere effettuata manualmente da un operatore. (Vedi Punto E)

<Focus>: Selezionando questa opzione la telecamera regola in modalità automatica solo la messa a fuoco, mentre l'apertura dell'otturatore elettronico deve essere effettuata manualmente da un operatore. (Vedi Punto D)
<Off>. Selezionando questa opzione la telecamera non effettua nessuna delle due regolazioni automatiche. E' pertanto necessario l'intervento di un operatore.

D *Tempo Autofocus*

Tramite questo menù è possibile disabilitare <Off> o abilitare, definendone la durata in secondi <0-255>, la funzione di ripristino automatico della messa a fuoco. Nel caso in cui la Speed Dome sia impostata su messa a fuoco manuale, questa funzione consente di ripristinare automaticamente la messa a fuoco, dopo un tempo definito dall'utente, al fine di evitare che l'immagine risulti sfocata per evidenti cambi di piano di messa a fuoco non desiderati.

E *Tempo Autoiris*

Tramite questo menù è possibile disabilitare <Off> o abilitare, definendone la durata in secondi <0-255>, la funzione di ripristino automatico dell'otturatore elettronico. Nel caso in cui la Speed Dome sia impostata su iris manuale, questa funzione consente di ripristinare automaticamente la corretta apertura dell'otturatore, dopo un tempo definito dall'utente, al fine di evitare che l'immagine risulti alterata per cambi di luminosità.

F *ALC*

Selezionare un valore compreso fra 0 e 31 per definire l'apertura standard dell'otturatore elettronico. Il parametro è programmabile solo quando è attivo il controllo dell'Iris manuale.

Valore di Default: 23X

NOTE: E' fortemente raccomandato non variare il valore di default.

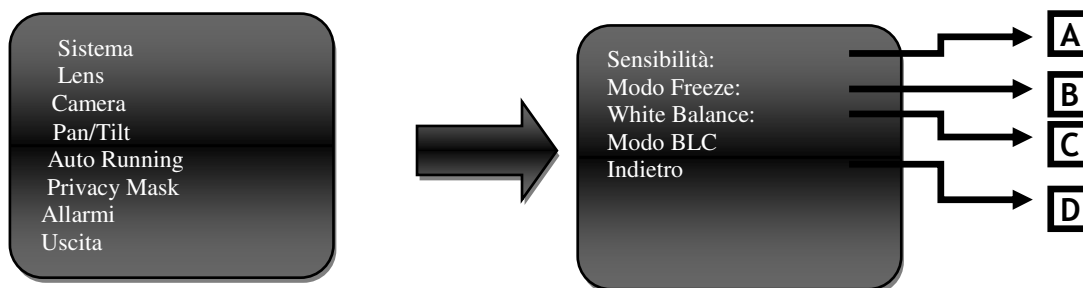
G *Day/Night*

Abilita <Auto> o disabilita <Off> la funzione Day/Night.

<Auto>: La Speed Dome cambia automaticamente il suo stato da colori a bianco e nero e viceversa a seconda della luminosità dell'ambiente.

<Off> La Speed Dome rimane costantemente in visualizzazione a colori. Utilizzare questa opzione in ambienti sufficientemente luminosi.

3.6 CAMERA - Impostazioni camera



A *Sensibilità*

Tramite questo menu è possibile impostare il tempo di chiusura dell'otturatore per stabilire la quantità di luce che deve passare sul sensore CCD. Più è alto il tempo di apertura più è elevata l'esposizione alla luce e quindi la carica sul CCD; l'immagine risulterà sempre più chiara. Minore sarà il tempo di esposizione e più scura risulterà l'immagine. Selezionare una delle seguenti opzioni: x1-x2-x4-x8-x15-x30-x60 (Default)-x80-x90-x100-x125-x180-x250-x350-x500-x725-x1000-x1500-x2000-x3000-x4000-x6000-x10000.

B *Modo Freeze*

Abilita <On> o disabilita <Off> la funzione Freeze per il congelamento dell'immagine.

C *White Balance*

Selezionare la modalità di bilanciamento del bianco fra le seguenti opzioni:

<Auto>: Selezionando questa opzione il bilanciamento verrà effettuato automaticamente.

<Interno>: Utilizzare questa opzione per applicazioni interne.

<Esterno>: Utilizzare questa opzione per applicazioni esterne.

<ATW> Auto Tracking White. Funzione automatica di bilanciamento medio dei bianchi.

<OPW> non utilizzata.

WB-R : 000
WB-B : 000
Indietro

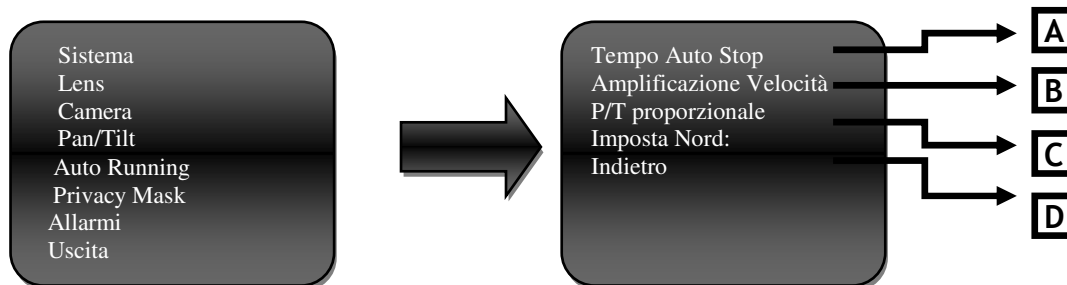
<Manuale> Selezionando Manuale a video viene visualizzato il sottomenù per la regolazione manuale dei colori Rosso e Blu.

D *Modo BLC*

> Modo BLC : On
Indietro

Selezionare l'opzione per entrare nel sottomenù e abilitare <On> o disabilitare <Off> la funzione.

3.7 PAN/TILT - Impostazioni movimento



A *Tempo Auto Stop*

Con alcuni protocolli la Speed Dome non arresta il proprio movimento, sebbene non siano più stati inviati comandi di direzione. Tramite questo menù è possibile disabilitare <Off> o abilitare, definendone la durata in secondi <0-255>, il tempo entro cui la Speed Dome deve arrestare il proprio movimento dal momento in cui non ha più ricevuto comandi.

Nota: La funzione non è attiva con i protocolli Pelco PD.

B *Amplificazione Velocità*

Con alcuni protocolli il movimento della Speed Dome risulta più lento. Tramite questo menù è possibile amplificare la velocità di movimento. Selezionare un parametro tra x1 e x32.

Nota: Non attivare la funzione con i protocolli Pelco PD.

C *P/T proporzionale*

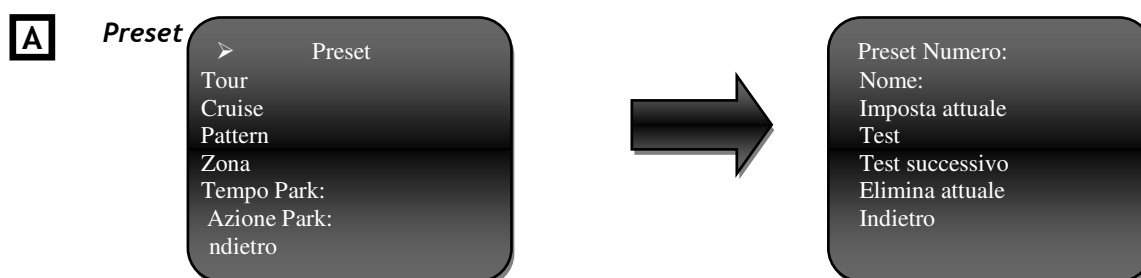
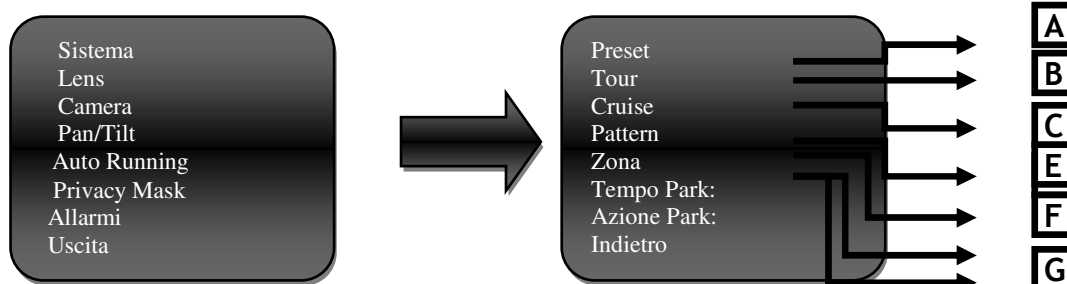
Abilita <On> e disabilita <Off> la funzione per la proporzionalità del movimento durante lo Zoom.

Quando la funzione è abilitata il movimento Pan e Tilt rallenta all'aumentare dello Zoom e viceversa.

D *Imposta Nord*

Tramite questa funzione è possibile impostare il Nord geografico al fine di avere sempre il corretto orientamento dei gradi di rotazione.

3.8 AUTO RUNNING - Impostazioni automatiche



Selezionare <Preset> per entrare nel sottomenu e gestire i singoli Preset:

<Preset Numero>: Selezionare il numero di Preset da gestire o da aggiungere.

<Nome>: Assegnare un nome al Preset per una rapida identificazione a video.

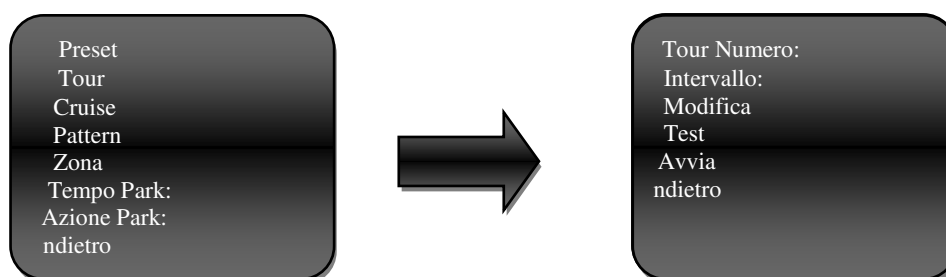
<Imposta attuale>: Salva il Preset nella posizione in cui si trova la Speed Dome.

<Test>: Prova del Preset selezionato

<Test successivo>: Prova del Preset successivo

<Elimina attuale>: Elimina il Preset selezionato

B *Tour*



Selezionare <Tour> per entrare nel sottomenu e gestire i quattro Tour a disposizione:

<Tour Numero>: Selezionare il numero del Tour da programmare.

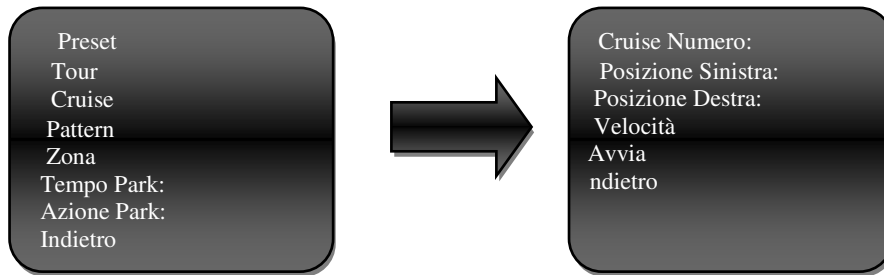
<Intervallo>: Selezionare l'intervallo standard di tempo di posizionamento sui singoli Preset.

<Modifica>: Selezionando questa voce apparirà il sottomenu nel quale è possibile impostare l'ordine di ogni singolo Preset e la sua durata di permanenza.

<Test>: Prova del Tour selezionato

<Avvia>: Avvio manuale del Tour selezionato

C *Cruise*



Selezionare <Cruise> per entrare nel sottomenu e gestire i quattro Cruise a disposizione:

<Cruise Numero>: Selezionare il numero del Cruise da programmare.

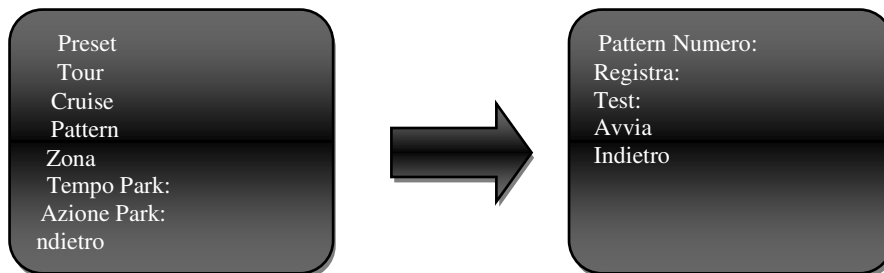
<Posizione Sinistra>: Selezionare questa voce per posizionare la telecamera sul limite sinistro desiderato.

<Posizione Destra>: Selezionare questa voce per posizionare la telecamera sul limite destro desiderato.

<Velocità>: Impostare la velocità di rotazione della telecamera (1-255)

<Avvia>: Avvio manuale del Cruise selezionato.

D *Pattern*



Selezionare <Pattern> per entrare nel sottomenu e gestire i quattro Pattern a disposizione:

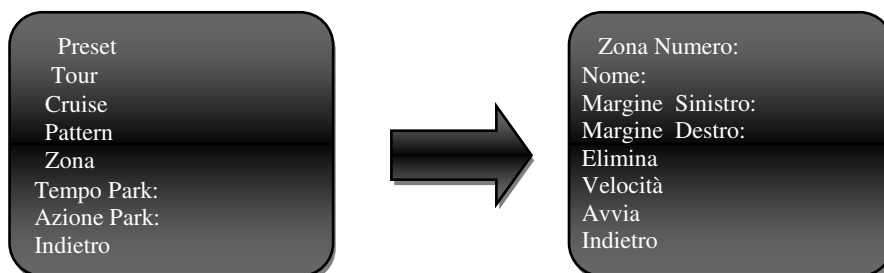
<Pattern Numero>: Selezionare il numero del Pattern da registrare.

<Registra>: Selezionare questa voce e muovere la telecamera nelle posizioni desiderate, registrando un percorso di passaggio adatto alle proprie esigenze.

<Test>: Prova del Pattern selezionato

<Avvia>: Avvio manuale del Pattern selezionato.

E *Zona*



Selezionare <Zona> per entrare nel sottomenu e gestire le sei zone da personalizzare per nome e velocità di passaggio.

<Zona Numero>: Selezionare il numero della Zona da identificare.

<Nome>: Assegnare il nome desiderato alla Zona.

<Margine Sinistro>: Selezionare questa voce per posizionare la telecamera sul limite sinistro desiderato.

<Margine Destro>: Selezionare questa voce per posizionare la telecamera sul limite destro desiderato.

<Elimina>: Eliminare la Zona selezionata.

<Velocità>: Impostare la velocità desiderata di rotazione della telecamera (1-255) per la Zona selezionata.

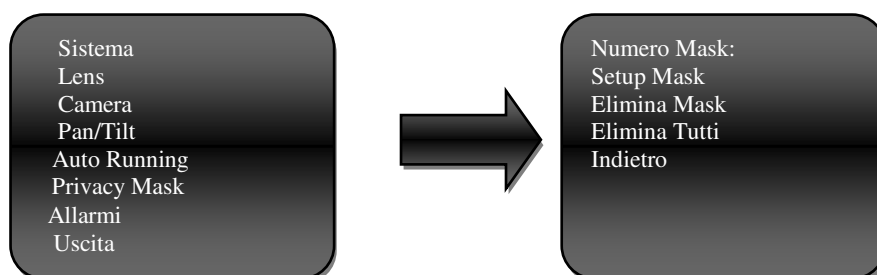
<Avvia>: Avvio di una scansione sulla Zona impostata.

F *Tempo Park*

Tramite questo menù è possibile avviare una determinata funzione in automatico dopo un tempo di inattività della Speed Dome. Selezionare un tempo fra 1 e 255s per abilitare la funzione. Selezionare OFF per non utilizzare la funzione.

G *Azione Park*

Selezionare la funzione da avviare automaticamente dopo il periodo di inattività della Speed Dome selezionato nel menu precedente. Le selezioni possibili sono costituite dai singoli Preset o dalla scelta di uno dei 4 Tour, Cruise o Pattern impostati.

3.9 PRIVACY MASK - Impostazioni aree privacy**Privacy Mask**

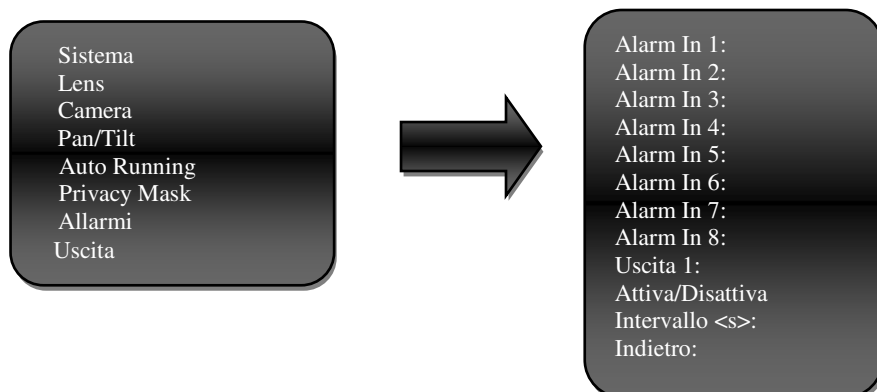
Selezionare <Privacy Mask> per entrare nel sottomenu e gestire le otto zone da mascherare ed inibirne la visione.

<Numero Mask>: Selezionare il numero della zona da mascherare.

<Setup Mask>: Entrare nel menu per gestire le dimensioni della zona da mascherare. Prima di mascherare la zona, accertarsi di essersi posizionati con la telecamera sulla zona da coprire. Entrando nel menu, infatti, non è possibile muovere la Speed Dome.

<Elimina Mask>: Selezionare questa voce per eliminare il mascheramento selezionato.

<Elimina Tutti>: Selezionare questa voce per eliminare tutte le zone mascherate impostate.

3.10 ALLARMI - Impostazioni ALLARMI

Allarmi

Selezionare <Allarmi> per entrare nel sottomenu e gestire gli ingressi e l'uscita allarme.

< Alarm In 1-8>: Per ogni ingresso di allarme è possibile associare i singoli Preset o a scelta uno dei 4 Tour, Cruise o Pattern impostati.

<Uscita 1>:ON/OFF. Selezionare se abilitare o disabilitare il relè di uscita.

<Attiva/Disattiva>: Attiva o disattiva le funzioni relative agli allarmi.

<Intervallo>: Selezionare il tempo di durata dell'allarme. Per tutto il periodo impostato il relè di uscita allarme rimarrà attivo.

APPENDICE

SETTAGGIO COMPLETO DEGLI INDIRIZZI TRAMITE DIP-SWITCH

ID	1	2	3	4	5	6	7	8	ID	1	2	3	4	5	6	7	8
1	ON	ON					ON		2		ON						
3	ON	ON							4			ON					
5	ON		ON						6		ON	ON					
7	ON	ON	ON						8				ON				
9	ON			ON					10		ON		ON				
11	ON	ON		ON					12			ON	ON				
13	ON		ON	ON					14		ON	ON	ON				
15	ON	ON	ON	ON					16					ON			
17	ON				ON				18		ON			ON			
19	ON	ON			ON				20			ON		ON			
21	ON		ON		ON				22		ON	ON		ON			
23	ON	ON	ON		ON				24				ON	ON			
25	ON			ON	ON				26		ON		ON	ON			
27	ON	ON		ON	ON				28			ON	ON	ON			
29	ON		ON	ON	ON				30		ON	ON	ON	ON			
31	ON	ON	ON	ON	ON				32						ON		
33	ON					ON			34		ON				ON		
35	ON	ON				ON			36			ON			ON		
37	ON		ON			ON			38		ON	ON			ON		
39	ON	ON	ON			ON			40				ON		ON		
41	ON			ON		ON			42		ON		ON		ON		
43	ON	ON		ON		ON			44			ON	ON		ON		
45	ON		ON	ON		ON			46		ON	ON	ON		ON		
47	ON	ON	ON	ON		ON			48					ON	ON		
49	ON				ON	ON			50		ON			ON	ON		
51	ON	ON			ON	ON			52			ON		ON	ON		
53	ON		ON		ON	ON			54		ON	ON		ON	ON		
55				ON	ON	ON			56	ON			ON	ON	ON		
57		ON		ON	ON	ON			58	ON	ON		ON	ON	ON		
59			ON	ON	ON	ON			60	ON		ON	ON	ON	ON		
61									62		ON	ON	ON	ON	ON		
63	ON	ON	ON	ON	ON	ON			64							ON	
65	ON						ON		66		ON						ON
67	ON	ON					ON		68			ON					ON
69	ON		ON				ON		70		ON	ON					ON
71	ON	ON	ON				ON		72				ON				ON
73	ON			ON			ON		74		ON		ON				ON
75	ON	ON		ON			ON		76			ON	ON				ON
77	ON		ON	ON			ON		78		ON	ON	ON				ON
79	ON	ON	ON	ON			ON		80					ON			ON
81	ON				ON		ON		82		ON			ON			ON
83	ON	ON			ON		ON		84			ON		ON			ON
85	ON		ON		ON		ON		86		ON	ON		ON			ON
87	ON	ON	ON		ON		ON		88				ON	ON			ON
89	ON			ON	ON		ON		90		ON		ON	ON			ON
91	ON	ON		ON	ON		ON		92			ON	ON	ON			ON
93	ON		ON	ON	ON		ON		94		ON	ON	ON	ON			ON
95	ON	ON	ON	ON	ON		ON		96						ON		ON
97	ON					ON	ON		98						ON		ON
99	ON	ON				ON	ON		100			ON			ON		ON
101	ON		ON			ON	ON		102		ON	ON			ON		ON
103	ON	ON	ON			ON	ON		104				ON		ON		ON
105	ON			ON		ON	ON		106		ON		ON		ON		ON
107	ON	ON		ON		ON	ON		108			ON	ON		ON		ON
109	ON		ON	ON		ON	ON		110		ON	ON	ON		ON		ON
111	ON	ON	ON	ON		ON	ON		112					ON			ON
113	ON				ON	ON	ON		114		ON			ON			ON
115	ON	ON			ON	ON	ON		116			ON		ON			ON
117	ON		ON		ON	ON	ON		118		ON	ON		ON			ON
119	ON	ON	ON		ON	ON	ON		120				ON	ON			ON
121	ON			ON	ON	ON	ON		122		ON		ON	ON			ON
123	ON	ON		ON	ON	ON	ON		124			ON	ON	ON			ON
125	ON		ON	ON	ON	ON	ON		126		ON	ON	ON	ON			ON
127	ON	ON	ON	ON	ON	ON	ON		128								
129	ON							ON	130		ON						ON
131	ON	ON						ON	132			ON					ON
133	ON		ON					ON	134		ON	ON					ON
135	ON	ON	ON					ON	136				ON				ON
137	ON			ON				ON	138		ON		ON				ON
139	ON	ON		ON				ON	140			ON					ON

141	ON		ON	ON				ON	142		ON	ON	ON			ON
143	ON	ON	ON	ON				ON	144				ON			ON
145	ON				ON			ON	146		ON			ON		ON
147	ON	ON			ON			ON	148			ON		ON		ON
149	ON		ON		ON			ON	150		ON	ON		ON		ON
151	ON	ON	ON		ON			ON	152				ON	ON		ON
153	ON				ON	ON		ON	154		ON		ON	ON		
155	ON	ON			ON	ON		ON	156			ON	ON	ON		ON
157	ON		ON	ON	ON			ON	158		ON	ON	ON	ON		ON
159	ON	ON	ON	ON	ON			ON	160						ON	ON
161	ON						ON	ON	162		ON				ON	ON
163	ON	ON					ON	ON	164			ON			ON	ON
165	ON		ON				ON	ON	166		ON	ON			ON	ON
167	ON	ON	ON				ON	ON	168				ON		ON	ON
169	ON				ON		ON	ON	170		ON		ON		ON	ON
171	ON	ON			ON		ON	ON	172			ON	ON		ON	ON
173	ON		ON	ON	ON		ON	ON	174		ON	ON	ON		ON	ON
175	ON	ON	ON	ON	ON			ON	176					ON	ON	ON
177	ON					ON	ON	ON	178		ON			ON	ON	ON
179	ON	ON				ON	ON		ON	180		ON		ON	ON	ON
181	ON		ON			ON	ON		ON	182		ON	ON		ON	ON
183	ON	ON	ON			ON	ON		ON	184			ON	ON	ON	ON
185	ON				ON	ON	ON		ON	186		ON		ON	ON	ON
187	ON	ON			ON	ON	ON		ON	188			ON	ON	ON	ON
189	ON		ON	ON	ON	ON	ON		ON	190		ON	ON	ON	ON	ON
191	ON	ON	ON	ON	ON	ON	ON		ON	192						ON
193	ON							ON	ON	194		ON				ON
195	ON	ON						ON	ON	196			ON			ON
197	ON		ON					ON	ON	198		ON	ON			ON
199	ON	ON	ON					ON	ON	200				ON		ON
201	ON				ON			ON	ON	202		ON		ON		ON
203	ON	ON			ON			ON	ON	204			ON	ON		ON
205	ON		ON	ON	ON			ON	ON	206		ON	ON	ON		ON
207	ON	ON	ON	ON	ON			ON	ON	208				ON		ON
209	ON					ON		ON	ON	210		ON			ON	ON
211	ON	ON				ON		ON	ON	212			ON		ON	ON
213	ON		ON			ON		ON	ON	214		ON	ON		ON	ON
215	ON	ON	ON			ON		ON	ON	216			ON	ON		ON
217	ON				ON	ON		ON	ON	218		ON		ON	ON	ON
219	ON	ON			ON	ON		ON	ON	220			ON	ON	ON	ON
221	ON		ON	ON	ON	ON		ON	ON	222		ON	ON	ON	ON	ON
223	ON	ON	ON	ON	ON	ON		ON	ON	224					ON	ON
225	ON						ON	ON	ON	226		ON			ON	ON
227	ON	ON					ON	ON	ON	228			ON		ON	ON
229	ON		ON				ON	ON	ON	230		ON	ON		ON	ON
231	ON	ON	ON				ON	ON	ON	232			ON		ON	ON
233	ON				ON		ON	ON	ON	234		ON		ON	ON	ON
235	ON	ON			ON		ON	ON	ON	236			ON	ON	ON	ON
237	ON		ON	ON	ON		ON	ON	ON	238		ON	ON	ON	ON	ON
239	ON	ON	ON	ON	ON			ON	ON	240				ON	ON	ON
241	ON					ON	ON	ON	ON	242		ON			ON	ON
243	ON	ON				ON	ON	ON	ON	244			ON		ON	ON
245	ON		ON			ON	ON	ON	ON	246		ON	ON		ON	ON
247	ON	ON	ON			ON	ON	ON	ON	248			ON	ON	ON	ON
249	ON				ON	ON	ON	ON	ON	250		ON		ON	ON	ON
251	ON	ON			ON	ON	ON	ON	ON	252			ON	ON	ON	ON
253	ON		ON	ON	ON	ON	ON	ON	ON	254		ON	ON	ON	ON	ON

MEMO



Specifiche tecniche soggette a variazioni senza preavviso.

Il presente manuale non può essere riprodotto, né interamente né parzialmente (fatte salve brevi citazioni in articoli o riviste del settore), senza l' autorizzazione scritta della HR EUROPE.

HR EUROPE s.r.l.

ROMA: sede legale e amministrativa; Via Giulianello, 1-7 - 00178 Roma, ITALIA - Tel +39 06 7612912 Fax +39 06 7612601

TORINO: sede operativa; Via G.B.Feroggio, 10 - 10151 Torino, ITALIA - Tel +39 011 453 53 23 Fax +39 011 453 70 49

SHANGHAI: ufficio di rappresentanza; Minhang Residence, Room 506, N°50 Jinzhu Road 200336 Shanghai, CHINA

Tel(Fax):+86 21 62086781 - e-mail: infoshanghai@hrcctv.com

e-mail: info@hrcctv.com web: www.hrcctv.com - Codice Fiscale e Partita IVA 06397551000 - Iscrizione R.E.A. 966880