



Telecamera IP Passo CS

HRT445IP

Manuale d'installazione

NORME GENERALI DI SICUREZZA - *General safety recommendations* Sicurezza delle persone - *Safety warnings*



Leggere e seguire le istruzioni - Tutte le istruzioni per la sicurezza e per l'operatività devono essere lette e seguite prima che il prodotto sia messo in funzione.

Precauzioni particolari - Rispettare tassativamente l'ordine delle istruzioni di installazione e collegamento descritte nel

manuale. Verificare le indicazioni riportate sulla targa di identificazione: esse devono corrispondere alla vostra rete elettrica di alimentazione ed al consumo elettrico. Conservate le istruzioni per una consulta futura.

Read and follow the instructions - Read the installation instructions before connecting the system to its power source. Follow these guidelines to ensure general safety.

In order to prevent injury, burns or electrical shock to yourself and others, follow the connection instruction plan carefully.

Sicurezza del prodotto - *Product Safety*

Non posizionare in prossimità di liquidi oppure in un ambiente ad umidità eccessiva.

Non lasciare penetrare del liquido o corpi estranei all'interno dell'apparecchiatura.

Non ostruire le griglie di aerazione.

Non sottoporre all'esposizione dei raggi solari oppure in prossimità di fonti di calore.

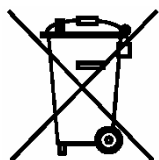
Do not use the product in a wet location.

Never push a foreign object through an opening inside the product.

Slots and openings are provided for ventilation and should never be covered.

Do not place under direct sunlight or heat sources.

INFORMAZIONI SULL'AMBIENTE - ENVIRONMENT INFORMATION



Note per lo smaltimento del prodotto valide per la Comunità Europea

Questo prodotto è stato progettato e assemblato con materiali e componenti di alta qualità che possono essere riciclati e riutilizzati. Non smaltire il prodotto come rifiuto solido urbano ma smaltirlo negli appositi centri di raccolta. E' possibile smaltire il prodotto direttamente dal distributore dietro l'acquisto di uno nuovo,

equivalente a quello da smaltire. Abbandonando il prodotto nell'ambiente si potrebbero creare gravi danni all'ambiente stesso. Nel caso il prodotto contenga delle batterie è necessario rimuoverle prima di procedere allo smaltimento. Queste ultime debbono essere smaltite separatamente in altri contenitori in quanto contenenti sostanze altamente tossiche.

Il simbolo rappresentato in figura rappresenta il bidone dei rifiuti urbani ed è tassativamente vietato riporre l'apparecchio in questi contenitori.

L'immissione sul mercato dopo il 1° luglio 2006 di prodotti non conformi al DLgs 151 del 25-07-05 (Direttiva RoHS RAEE) è amministrativamente sanzionato.

Disposal of waste products for European Union

This product was designed to minimize their impact on the environment by reducing or eliminating hazardous materials and designing for recyclables.

This product should be handed over to a designated collection point, e.g., on an authorized one-for-one basis when you buy a new similar product or to an authorized collection site for recycling waste electrical and electronic equipment. Improper handling of this kind of waste could have a possible negative impact on the environment and human health due to potentially hazardous substances.

This symbol indicates that this product has not to be disposed of with your household waste, according to the WEEE Directive.

For more information about where you can drop off your waste equipment for recycling, please contact your local city waste authority, or your household waste disposal service.

GARANZIA - Warranty

Questa garanzia ha validità di 2 anni a partire dalla data di acquisto assicurata solo dietro presentazione della fattura o scontrino rilasciati al cliente dal rivenditore.

L'assistenza gratuita non è prevista per i guasti causati da:

-Uso improprio del prodotto, immagazzinamento inadeguato, cadute o urti, usura, sporcizia, acqua, sabbia, manomissione da personale non autorizzato del prodotto rispetto a quanto previsto nei manuali d'uso inclusi.

-Riparazioni, modifiche o pulizia effettuate da centri assistenza non autorizzati da HR EUROPE.

-Danni o incidenti le cui cause non possono essere attribuite alla HR EUROPE, comprendenti e non limitati a fulmini, eventi naturali, alimentazione e ventilazione inadeguata.

This warranty is valid for 2 years from the date of purchase obtained only against presentation of the original invoice/ cash ticket issued to the customer by the retailer.

Warranty repair service is excluded if damage or defects have been caused by:

-Improper use, incorrect storage, dropping or shocks, corrosion, dirt, water, handling or operation of the product as referred to in the users' manuals.

sommario

1 INTRODUZIONE	4
1.1 CARATTERISTICHE	4
1.2 REQUISITI DI SISTEMA	4
2.SPECIFICHE	5
2.1 SPECIFICHE TECNICHE	5
3.INSTALLAZIONE	6
3.1 TELECAMERA Passo CS.....	6
3.2 VISTA POSTERIORE	6
3.2.1 PORTE I/O (RS485)	6
3.2.2 PRESA I/O	7
3.2.3 INGRESSO ALLARME E USCITA ALLARME	7
3.3 INSTALLAZIONE DELLA SCHEDA SD	8
3.4 PC O CONNESSIONE DI RETE.....	8
4. CONTENUTO DEL CD-ROOM.....	9
5. RICERCA DEI DISPOSITIVI IN RETE.....	9
6. UTILIZZO ATTRAVERSO IL WEB.....	9
6.1 CONNESSIONE RETE	9
6.2 LOGIN	10
7. GUIDA RAPIDA ALLA SCELTA DEL SOFTWARE.....	12
7.1 HR -EPSS BASIC.....	12
7.2 HR -EPSS BUSINESS (trial 90gg).....	13
7.3 HR -MOBILE PSS	14

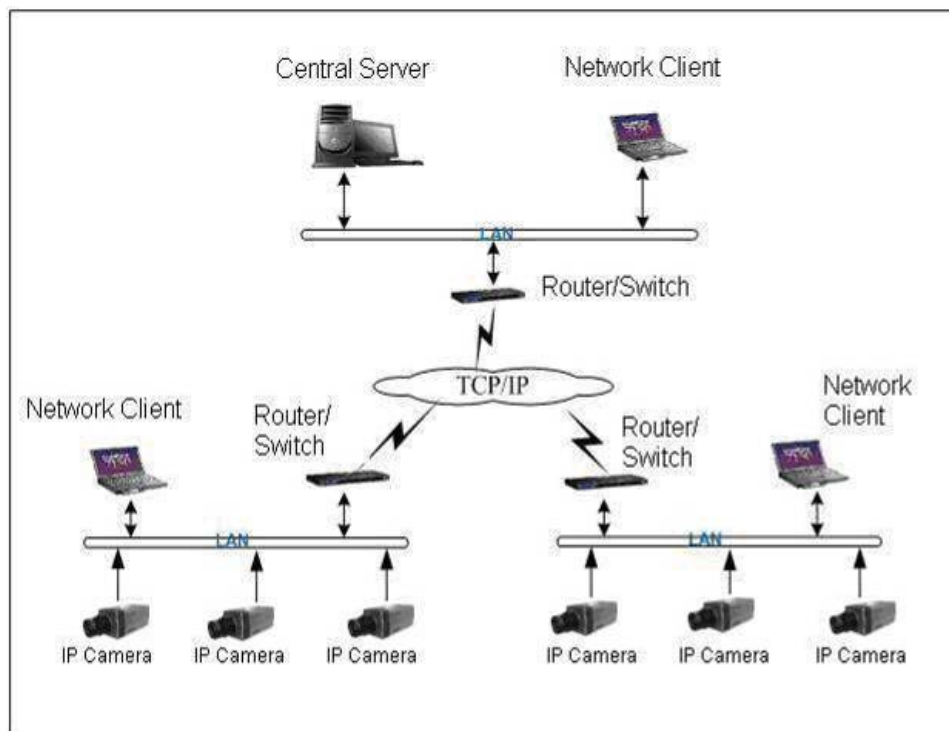
1 INTRODUZIONE

1.1 CARATTERISTICHE

- 1/3 sony super CCD; 480 TVL; supporto D/N modalità switch.
- Compatibile con ottiche manuale
- Max risoluzione D1. Supporto 30 f/s (NTSC), 25 f/s (PAL) in tutte le risoluzioni.
- Supporto funzione dual-stream.
- Supporto trasmissione audio
- Supporto hot swap di memoria a scheda SD(compatibile con SDHC).
- Scheda di rete 10/100

E' possibile utilizzare questa telecamera da sola o si può utilizzare in rete e configurare il client di rete.

Fare riferimento al seguente schema di connessione di rete per informazioni.



1.2 REQUISITI DI SISTEMA

Requisiti minimi di sistema

- Processore: pentium 4, 1.5 GHZ o superiore (pentium 4, 2.4 GHZ o superiore consigliato)
- RAM: 256MB o superiore.
- OS: microsoft windows 2000, windows XP, Vista.
- Browser: internet explorer 6.0 o superiore.

2.SPECIFICHE

2.1 SPECIFICHE TECNICHE

Specifiche		HRT445IP	
Alimentazione		12V DC	
Assorbimento		4.5W	
Temperatura d'utilizzo		0°C – 50°C	
Umidità		< 90%	
Rete		Rj45 10/100 full duplex	Max 10 utenti contemporaneamente attivi
Video	Standard supportati	PAL (625 Line , 50f/s) NTSC (525 Line , 60f/s)	
	codifica	H.264	
	risoluzione	D1 (704×576) CIF (352×288) QCIF (176×144) HD1 (352×576)	6 livelli di qualità video.
	registrazione	NTSC 1f/s-30f/s per ciascun canale(regolabile) PAL 1f/s-25f/s per ciascun canale(regolabile)	
Ritardo		video: max 500ms audio: max 200ms	

Specifiche		Nota
Controllo ottica	Regolazione Zoom	Manuale
	Regolazione Focus	Manuale
	Regolazione Iris	Manuale
CCD	Controllo BLC	Manuale On/Off
	Bilanciamento bianco	Manuale/Auto
	Regolazione contrasto	Manuale/Auto
	Regolazione luminosità	Manuale/Auto
	Elettronico shutter	Manuale/Auto
	Colore /B&N(Day/Night)	Manuale/Auto
Video	QCIF/CIF/ HD1/D1 compressione Video H.264	
	Motion Detection	304 Aree (16*19 pixels) a 6 livelli di sensibilità
	Dual-stream	1-canale D1(20FPS) + 1-canale CIF(20FPS)
	Audio	1 Ingresso 1 uscita
Rete	DHCP	supportato
	DDNS	supportato
	SMTP	Non attiva
Registrazione	Registrazione manuale/programmata	
	Registrazione su Motion Detection	
	Registrazione su allarme	
OSD	Nome Canali	
	Privacy Mask	
Archiviazione	Su Memoria locali SD	Supporto ad alta velocità Scheda di capacità1/2/4GB
	Su NAS HRNS3015P tramite rete	
Allarme	1 Uscita	
	2 Ingressi	
RESET	Supporto hardware/software/Watchdog reset	

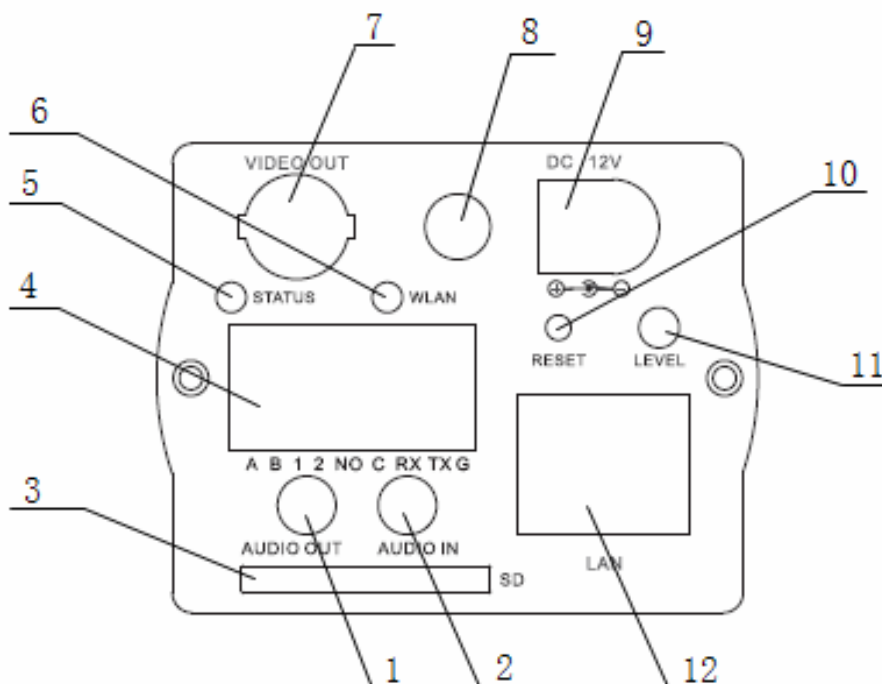
3.INSTALLAZIONE

3.1 TELECAMERA Passo CS

La telecamera HRT415IP è compatibile con obiettivi passo CS oltre a quello in dotazione. Il connettore Autoiris, non è attualmente utilizzabile. Utilizzare ottiche con iris manuale

3.2 VISTA POSTERIORE

- | | | |
|--------------------|--|--------------------------|
| 1. Uscita audio | 2. Ingresso audio | 3. Porta scheda SD |
| 4 Porta. I/O | 5. Indicazione di stato luce | 6. Non utilizzati |
| 7. Uscita video | 8. Wireless antenna | 9. Porta d'alimentazione |
| 10. Pulsante RESET | 11. Pulsante di regolazione luminosità | 12. Porta di rete |



INDICATORI DI STATO LED LED D'ALIMENTAZIONE

- Il Led di alimentazione può segnalare 3 stati con le seguenti modalità
 - o Rosso: indica l'inserimento dell'alimentazione.
 - o Verde lampeggiante: Scrittura su SD card in corso.
 - o Verde fisso: Stato OK, telecamera in funzione

OPERAZIONE RESET

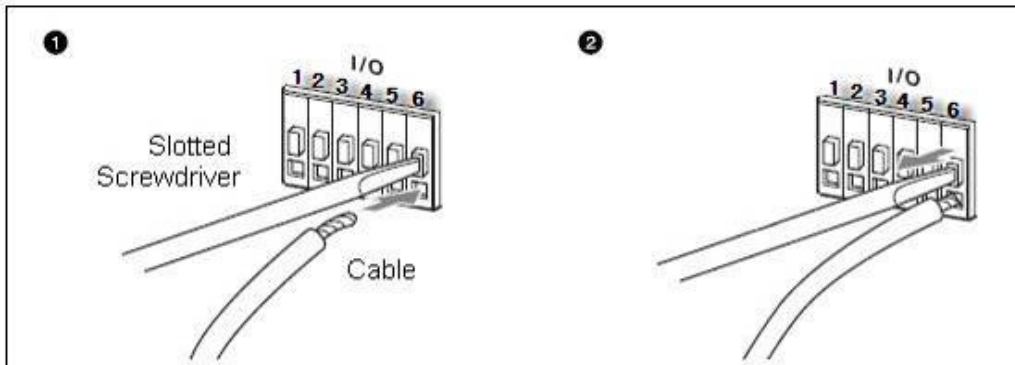
Per avviare il Reset Hardware del dispositivo possibile premere il pulsante RESET per almeno cinque secondi. Il sistema si riavvirà automaticamente. Al termine del riavvio tutte le impostazioni saranno impostate sui valori di fabbrica.

3.2.1 PORTE I/O (RS485)

No Pin.	Funzione	No Pin.	Funzione
A	RS485_A	C	Uscita allarme B
B	RS485_B	RX	RS232_RX
1	Ingresso allarme 1	TX	RS232_TX
2	Ingresso allarme 2	G	GND
NO	Uscita allarme A		

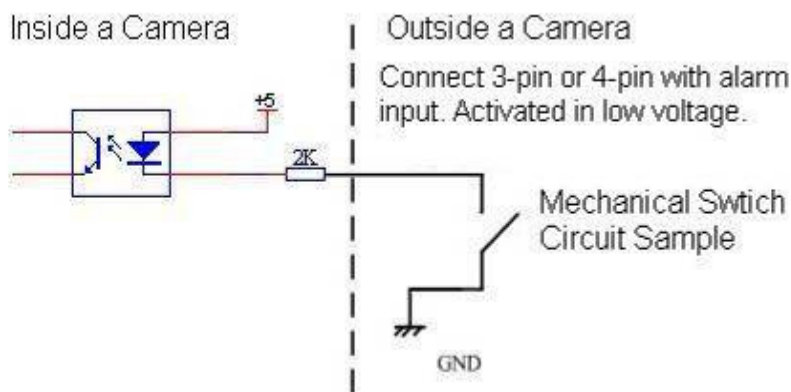
3.2.2 PRESA I/O

Usare cacciaviti a taglio per premere sulla scanalatura.
Inserire il cavo nella scanalatura e quindi rilasciare il cacciavite

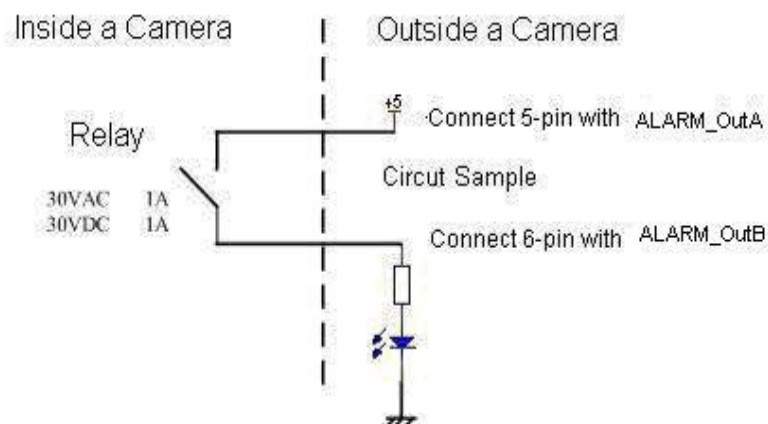


3.2.3 INGRESSO ALLARME E USCITA ALLARME

Impostare nel Menu Allarmi, nella configurazione principale di sistema, il tipo di allarme su NA (normalmente aperto).
Fare riferimento alla Figura sotto riportata per l'ingresso allarme.



Fare riferimento alla Figura sotto riportata per uscita allarme



3.3 INSTALLAZIONE DELLA SCHEDA SD

Prima di installare una scheda SD, assicuratevi che la stessa non sia impostata in modalità protetta, inserire quindi la scheda SD nell'apposito slot ed effettuare la programmazione desiderata attraverso il menu principale. Fare riferimento alla guida web presente sul cd fornito a corredo.

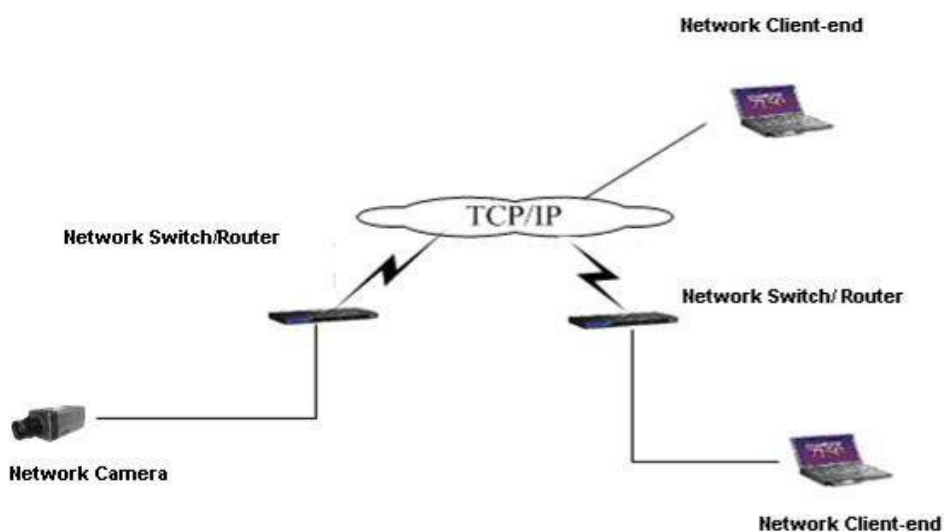
NOTA: il file della scheda SD non è compatibile direttamente da windows: È necessario utilizzare il software dedicato tramite un collegamento di rete.

3.4 PC O CONNESSIONE DI RETE

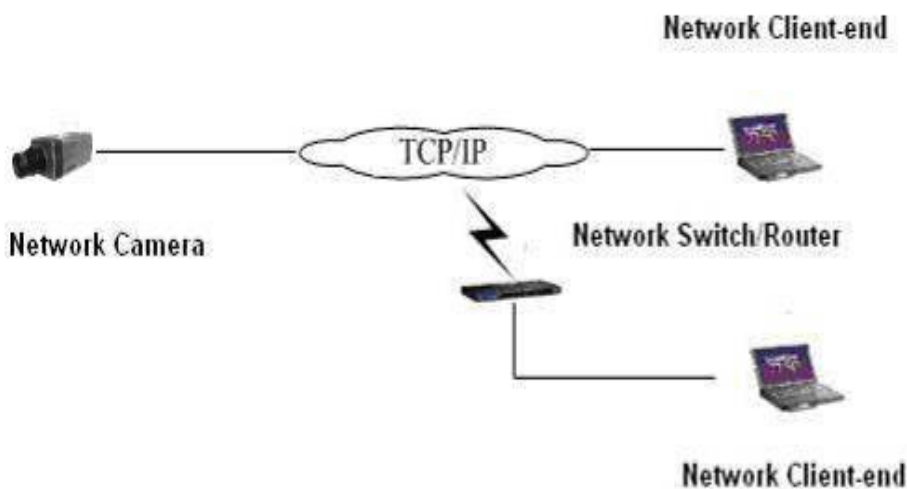
Utilizzare cavo crossover, se si desidera effettuare la connessione diretta tra telecamera e PC

LAN: Per l'installazione in Rete Lan utilizzare un cavo di rete standard. Fare riferimento al Capitolo 5 per la configurazione IP e la ricerca del dispositivo in rete.

Fare riferimento alla Figura per l'installazione in rete LAN



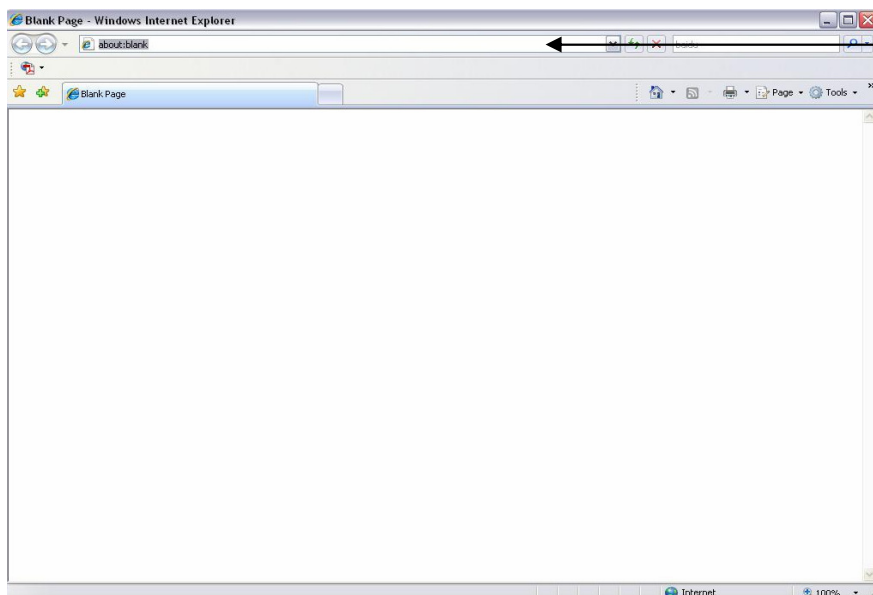
RETE PUBBLICA: Installare la telecamera in rete LAN, quindi impostare il protocollo PPPoE oppure utilizzare specificato IP (IP pubblico). Le informazioni sopra si possono ottenere dal provider di servizi Internet (ISP).



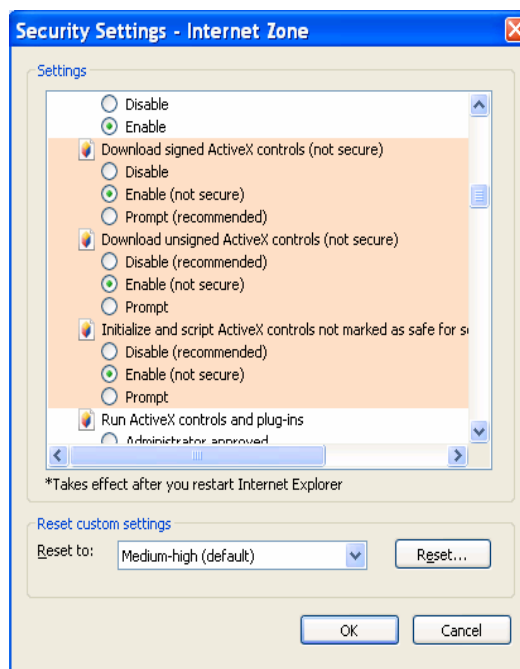
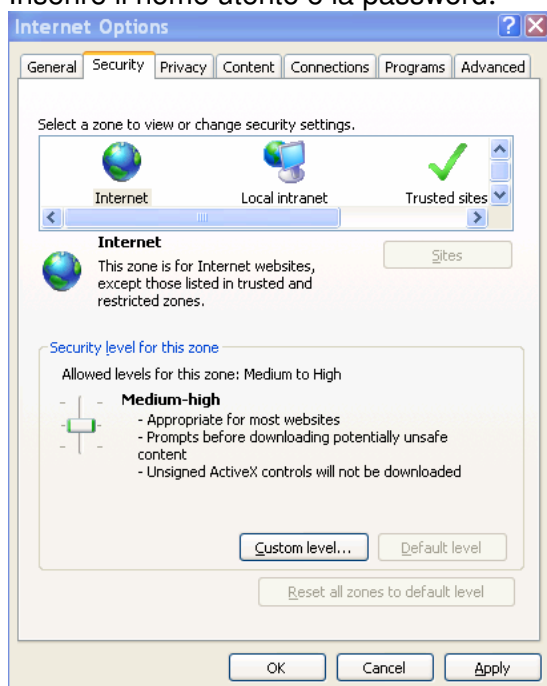
6.2 LOGIN

- Aprire Internet Explorer
- Digitare l'indirizzo IP della macchina nella barra degli indirizzi seguito della porta http.

Esempio: se la telecamera è stato impostato l'indirizzo 10.10.3.16 e come porta http:1080, digitare nella barra degli indirizzi di IE la stringa <http://10.10.3.16:1080>



Il Sistema mostrerà un pop-up di allerta per la richiesta di installazione dell'ActiveX webrec.cab. Accettare e proseguire l'installazione. Qualora l'installazione non sia andata a buon fine, seguire le seguenti istruzioni:
-Cliccare nella barra dei Menu di Internet Explorer su "Strumenti" e successivamente su "Opzioni". Cliccare su "PROTEZIONE" e successivamente su "LIVELLO PERZONALIZZATO", si aprirà la seguente finestra. Inserire il nome utente e la password.



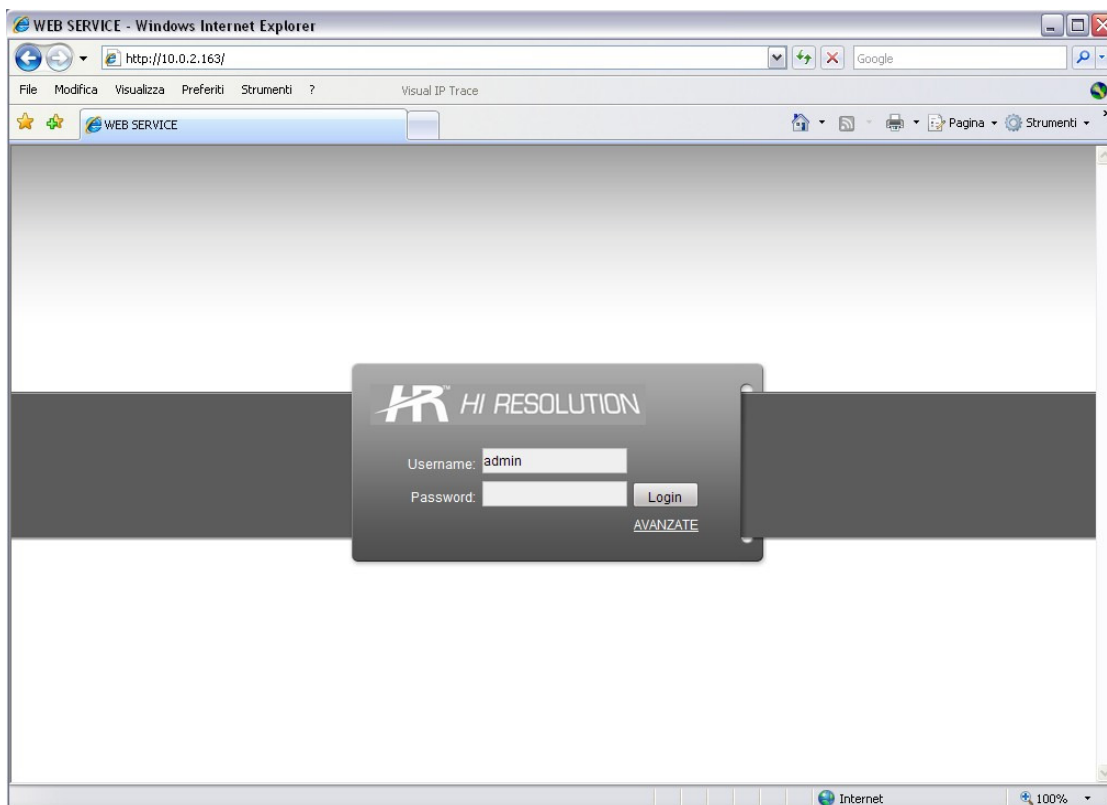
Abilitare le seguenti Impostazioni:

<input type="checkbox"/> Inizializza ed esegui script controlli ActiveX non contrassegnati come	<input type="checkbox"/> Scarica controlli ActiveX senza firma elettronica
<input type="radio"/> Attiva (non protetto)	<input type="radio"/> Attiva (non protetto)
<input checked="" type="radio"/> Chiedi conferma	<input checked="" type="radio"/> Chiedi conferma
<input type="radio"/> Disattiva (consigliato)	<input type="radio"/> Disattiva (consigliato)

Salvare e tornare all'inserimento dell'indirizzo IP per riavviare l'installazione del Controllo ActiveX. Dopo aver effettuato il login la barra dei tasti funzione verrà visualizzata come segue: Cliccare su "PROTEZIONE" e successivamente su "Livello personalizzato, si aprirà la seguente finestra. Inserire il nome utente e la password. Le impostazioni di Default sono le seguenti:

Utente: **admin**

Password: **admin**



Dopo aver effettuato l'accesso, è possibile vedere la finestra principale. Questa finestra principale può essere suddivisa nelle seguenti sezioni:

- Zona 1: Ci sono cinque tasti:, RICERCA, ALLARMI, CONFIGURA, INFORMAZIONI, LOG OUT.
- Zona 2: ci sono i numeri dei canali e tre tasti funzioni: AUDIO ON, FILE, AGGIORNA in cui è possibile selezionare i percorsi di registrazione di cattura immagine.
- Zona 3: ci sono tasti PTZ, COLORE e AVANZATE immagine e registrare.
- Zona 4: la finestra di visualizzazione in live.
- Zona 5: qui è possibile selezionare la modalità di visualizzazione: finestra a schermo intero /1-window/4-window/6-window/8-window/9-window/13-window/16-window/20-window/25-window/36-window. Inoltre è possibile selezionare la risoluzione video più adatta alla connessione in uso, scegliendo la priorità fra fluidità e qualità immagine.

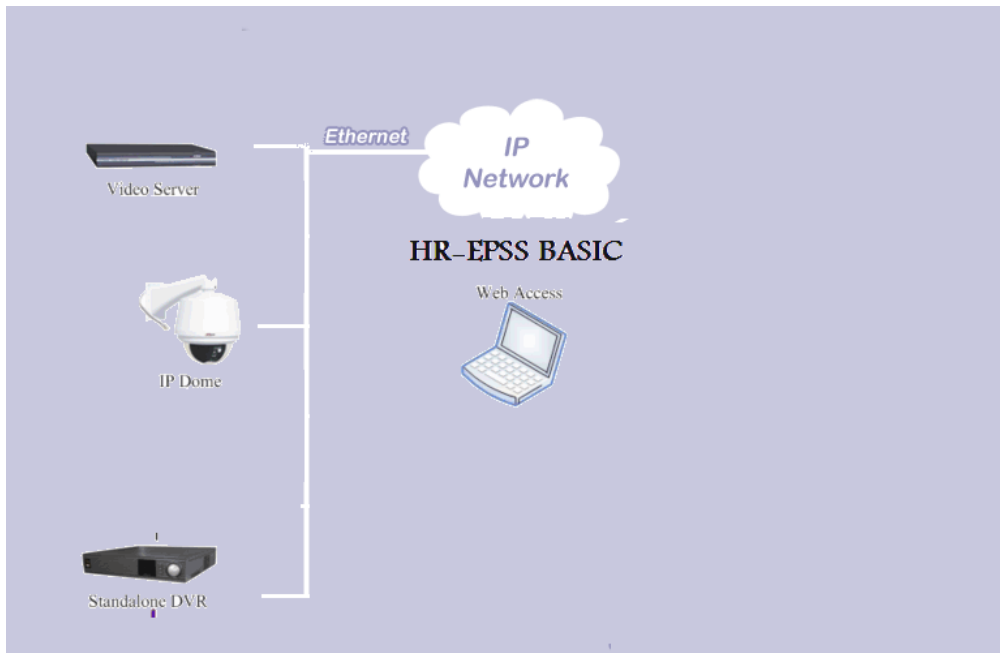




Fare riferimento al manuale client web presenta nel CD fornito a corredo

7. GUIDA RAPIDA ALLA SCELTA DEL SOFTWARE

7.1 HR –EPSS BASIC



Installare l'applicazione HR-EPSS Basic (Enterprise Pro Surveillance System Basic) per utilizzare le seguenti funzioni:

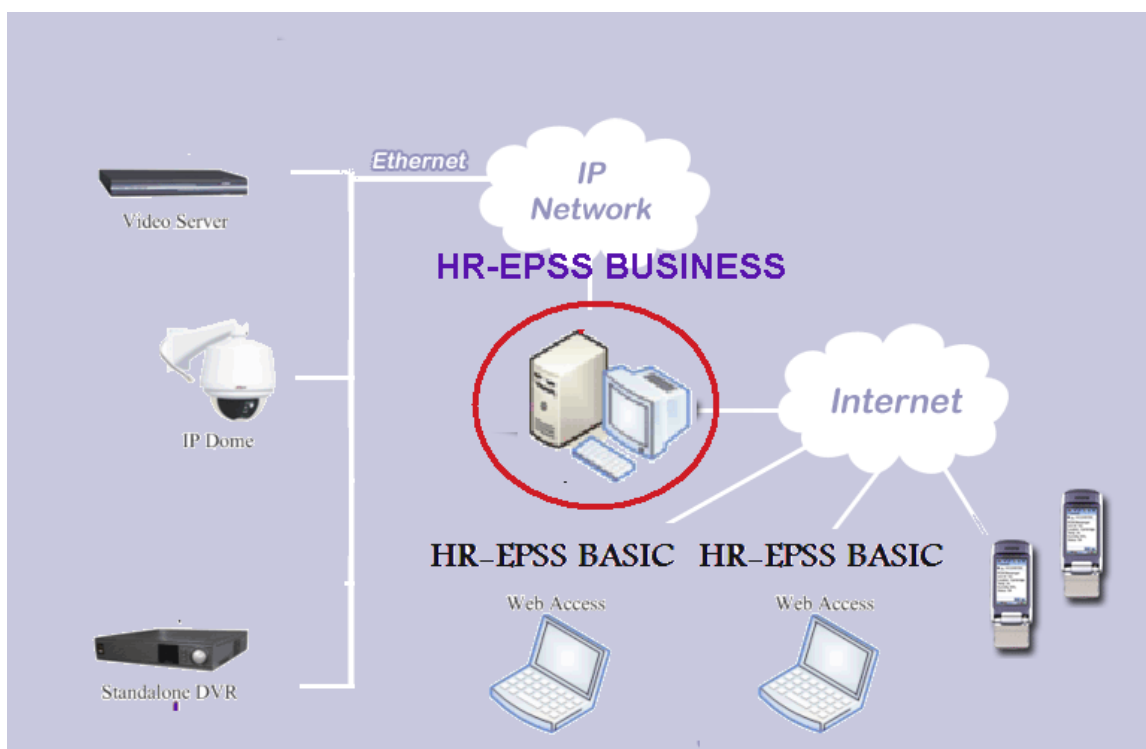
-Visualizzazione Live

- Singoli dispositivi IP
- Dispositivi IP multipli
- Piani di visualizzazione a tempo
- Riproduzione file registrati
 - Visualizzazione dei File registrati in modalità singolo canale o 4 canali
- Download file registrati:
 - Download di file multipli contemporanei
- Gestione e configurazione dei dispositivi IP

Nota: fare riferimento al manuale contenuto nel cd per maggiori informazioni

7.2 HR –EPSS BUSINESS (trial 90gg)

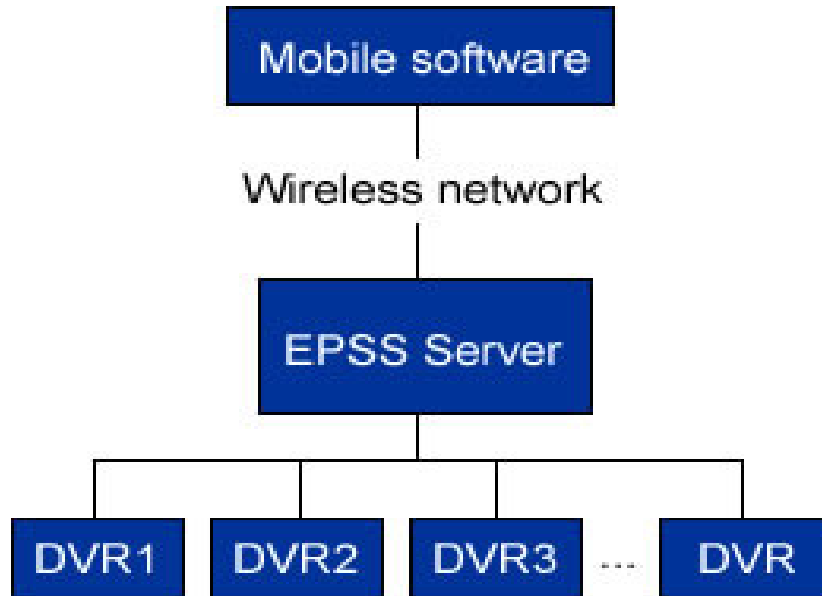
Per l'attivazione del software contattare il centro assistenza HR Europe



Installare l'applicazione HR-EPSS Business (Enterprise Pro Surveillance System Business) su un Pc/Server dedicato alla centralizzazione di tutti i dispositivi.

L'applicazione business consente di utilizzare il software in modalità Server, in cui verranno aggiunti tutti i dispositivi IP da controllare, che in modalità Client; in questa modalità sarà sufficiente effettuare il collegamento solo ed esclusivamente al server per poter gestire tutti i dispositivi IP ad esso connessi.

La versione Business del Software HR-EPSS supporta la connessione tramite cellulari Smartphone e PDA, per la visualizzazione sia delle immagini Live che di quelle registrate di tutti i dispositivi connessi al Server.



Note: Utilizzare un Indirizzo IP Statico Pubblico per contattare il Server da postazioni remote.
Fare riferimento al manuale contenuto nel cd per maggiori informazioni

7.3 HR –MOBILE PSS

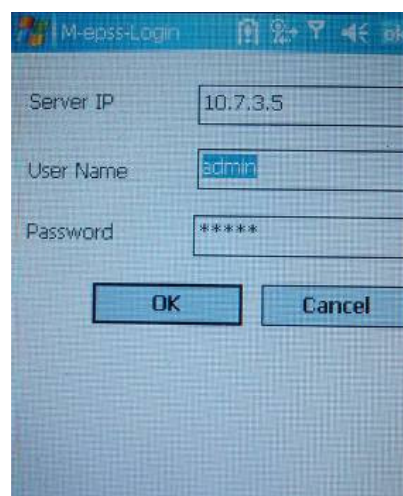
REQUISITI MINIMI DI SISTEMA:

- Smart Phone dotato di MS Windows Mobile 5.0 o Superiore.
- Connessione GPRS, EDGE, UMTS.
- Display TFT 2,8”.
- Connessione ADSL con Indirizzo IP Statico Pubblico dove è installato il Software HR-EPSS Business.

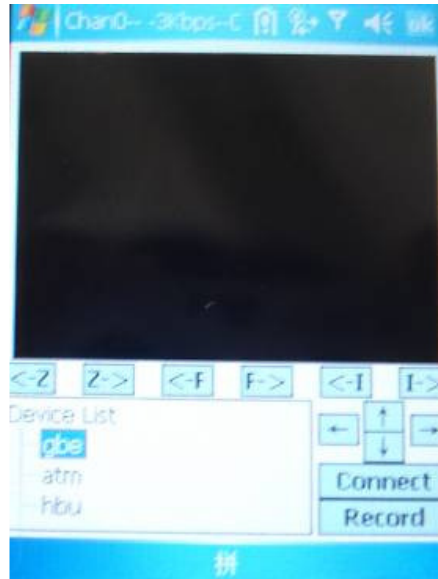
Per poter utilizzare il software è necessario inviare l'applicativo MPSS.exe, presente all'interno del CD-Rom, allo Smart phone. Utilizzare il metodo di connessione desiderato (Bluetooth, IR, Cavo, Card di memoria) che si desidera utilizzare, facendo riferimento alla guida del Vs. telefonino .

Configurare la propria connessione internet, assicurarsi della presenza del segnale del Vs. gestore e avviare l'applicativo.

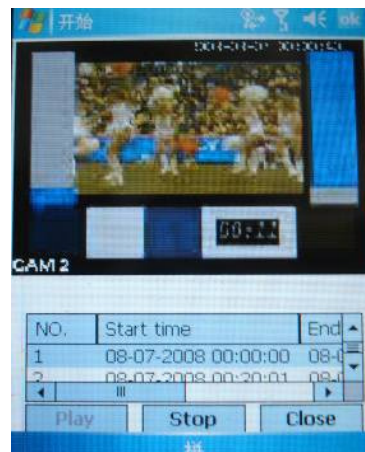
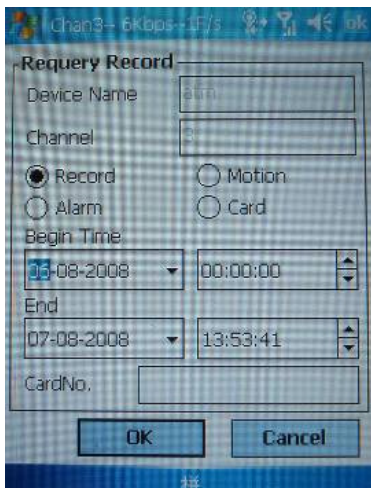
Impostare i parametri di connessione al server HR-EPSS remoto forniti dall'ISP, il nome utente, la password



Dopo aver effettuato il login la schermata appare come segue:



Ognuno dei dispositivi collegati al server verrà mostrato in elenco. Collegarsi al dispositivo desiderato per visualizzare sia le immagini Live che quelle registrate.
Qualora vi sia collegata una Speed Dome IP è possibile controllarne il movimento.





Specifiche tecniche soggette a variazioni senza preavviso

HR EUROPE s.r.l.

ROMA: sede legale e amministrativa; Via Giulianello, 1-7 - 00178 Roma, ITALIA - Tel +39 06 7612912 Fax +39 06 7612601

TORINO: sede operativa; Via G.B.Feroggio, 10 - 10151 Torino, ITALIA - Tel +39 011 453 53 23 Fax +39 011 453 70 49

SHANGHAI: ufficio di rappresentanza; Minhang Residence, Room 506, N°50 Jinzhu Road 200336 Shanghai, CHINA

Tel(Fax):+86 21 62086781 - e-mail: infoshangai@hrcctv.com

e-mail: info@hrcctv.com web: www.hrcctv.com - Codice Fiscale e Partita IVA 06397551000 - Iscrizione R.E.A. 966880