



VIDEOREGISTRATORI DIGITALI  
Manuale di Installazione rapida

**HRVR0804LEL**  
**HRVR1604LEL**

## NORME GENERALI DI SICUREZZA - *General safety recommendations*

### Sicurezza delle persone - *Safety warnings*



**Leggere e seguire le istruzioni** - Tutte le istruzioni per la sicurezza e per l'operatività devono essere lette e seguite prima che il prodotto sia messo in funzione.

**Precauzioni particolari** - Rispettare tassativamente l'ordine delle istruzioni di installazione e collegamento descritte nel manuale. Verificare le indicazioni riportate sulla targa di identificazione: esse devono corrispondere alla vostra rete elettrica di alimentazione ed al consumo elettrico. Conservate le istruzioni per una consulta futura.

**Read and follow the instructions** - Read the installation instructions before connecting the system to its power source. Follow these guidelines to ensure general safety.

*In order to prevent injury, burns or electrical shock to yourself and others, follow the connection instruction plan carefully.*

### Sicurezza del prodotto - *Product Safety*

Non posizionare in prossimità di liquidi oppure in un ambiente ad umidità eccessiva.

Non lasciare penetrare del liquido o corpi estranei all'interno dell'apparecchiatura.

Non ostruire le griglie di aerazione.

Non sottoporre all'esposizione dei raggi solari oppure in prossimità di fonti di calore.

*Do not use the product in a wet location.*

*Never push a foreign object through an opening inside the product.*

*Slots and openings are provided for ventilation and should never be covered.*

*Do not place under direct sunlight or heat sources.*

## INFORMAZIONI SULL'AMBIENTE - *ENVIRONMENT INFORMATION*



**Note per lo smaltimento del prodotto valide per la Comunità Europea**

Questo prodotto è stato progettato e assemblato con materiali e componenti di alta qualità che possono essere riciclati e riutilizzati. Non smaltire il prodotto come rifiuto solido urbano ma smaltirlo negli appositi centri di raccolta. E' possibile smaltire il prodotto direttamente dal distributore dietro l'acquisto di uno nuovo, equivalente a quello da smaltire. Abbandonando il prodotto nell'ambiente si potrebbero creare gravi danni all'ambiente stesso. Nel caso il prodotto contenga delle batterie è necessario rimuoverle prima di procedere allo smaltimento. Queste ultime debbono essere smaltite separatamente in altri contenitori in quanto contenenti sostanze altamente tossiche.

Il simbolo rappresentato in figura rappresenta il bidone dei rifiuti urbani ed è tassativamente vietato riporre l'apparecchio in questi contenitori.

L'immissione sul mercato dopo il 1° luglio 2006 di prodotti non conformi al DLgs 151 del 25-07-05 (Direttiva

RoHS RAEE) è amministrativamente sanzionato.

### **Disposal of waste products for European Union**

*This products was designed to minimize their impact on the environment by reducing or eliminating hazardous materials and designing for recyclables.*

*This product should be handed over to a designated collection point, e.g., on an authorized one -for-one basis when you buy a new similar product or to an authorized collection site for recycling waste electrical and electronic equipment. Improper handling of this kind of waste could have a possible negative impact on the environment and human health due to potentially hazardous substances.*

*This symbol indicates that this product has not to be disposed of with your household waste, according to the WEEE Directive.*

*For more information about where you can drop off your waste equipment for recycling, please contact your local city waste authority, or your household waste disposal service.*

## GARANZIA - *Warranty*

Questa garanzia ha validità di 2 anni a partire dalla data di acquisto assicurata solo dietro presentazione della fattura o scontrino rilasciati al cliente dal rivenditore.

L'assistenza gratuita non è prevista per i guasti causati da:

-Uso improprio del prodotto, immagazzinamento inadeguato, cadute o urti, usura, sporcizia, acqua, sabbia, manomissione da personale non autorizzato del prodotto rispetto a quanto previsto nei manuali d'uso inclusi.

-Riparazioni, modifiche o pulizia effettuate da centri assistenza non autorizzati da HR EUROPE.

-Danni o incidenti le cui cause non possono essere attribuite alla HR EUROPE, comprendenti e non limitati a fulmini, eventi naturali, alimentazione e ventilazione inadeguata.

***This warranty is valid for 2 years from the date of purchase obtained only against presentation of the original invoice/ cash ticket issued to the customer by the retailer.***

*Warranty repair service is excluded if damage or defects have been caused by:*

*-Improper use, incorrect storage, dropping or shocks, corrosion, dirt, water, handling or operation of the product as referred to in the users' manuals.*

<b>1. Introduzione .....</b>	<b>4</b>
1.1 Precauzioni d'installazione .....	4
1.2 Accessori a corredo .....	4
1.3 CD Software allegato .....	4
1.4 Specifiche Tecniche .....	5
<b>2. Visione d'insieme e controlli .....</b>	<b>7</b>
2.1 Pannello Frontale .....	7
2.2 Vista posteriore .....	8
2.2.1 Vista d'insieme .....	8
2.3 Telecomando .....	8
2.4 Mouse .....	8
2.5 Collegamento alla rete elettrica .....	10
2.6 Collegamento Video IN e Video OUT .....	10
2.6.1 Video IN .....	10
2.6.2 Video out .....	10
2.7 Collegamento connettori di ingresso e uscita allarme e di PTZ .....	11
Dettagli di ingresso e uscita Allarme .....	11
Porta d'ingresso allarme .....	12
Porta d'uscita allarme .....	12
2.8 RS485 .....	13
<b>3 Programmazione di base .....</b>	<b>13</b>
3.1 Login , Menu Principale e Logout .....	13
3.1.1 Login .....	13
3.1.2 Menù principale .....	13
3.1.3 Uscita / Logout .....	14
3.1.4 Auto Ripristino .....	14
3.2 Operazione di registrazione .....	14
3.2.1 Icone Live .....	14
3.2.2 Registrazione Manuale .....	14
3.3 Ricerca .....	15
3.3.1 Menu di ricerca .....	15
Riproduzione File .....	16
Sincronizzazione canali .....	16
Zoom Digitale .....	16
file backup .....	16
Calendario .....	17
3.4 Registrazione .....	17
3.4.1 Menu orario .....	17
3.5 Impostazione di motion detection .....	18
3.5.1 Menu motion .....	18
3.5.2 Motion Detection .....	18
3.5.3 Perdita video(video loss) .....	20
3.5.4 Occultamento .....	20
3.6 Impostazione e attivazione allarmi .....	20
Prima di tutto, assicurarsi di aver collegato correttamente i dispositivi di allarme .....	20
Attivazione allarmi .....	20
3.7 Backup .....	22
3.7.1 Rileva dispositivo .....	22
Backup .....	22
3.8 Controllo PTZ e impostazione colore .....	23
3.8.1 Cavo di collegamento .....	23
3.8.2 Impostazione PTZ .....	24
3.8.3 Taste3D (taste di posizionamento intelligente ) .....	25
<b>4 Menu principale .....</b>	<b>25</b>
4.1 Configurazione .....	26
4.1.1 Generale .....	26
4.1.2 Rete .....	27
4.2 Uscita .....	27
<b>5 Client web .....</b>	<b>28</b>
5.1 Connessione Rete .....	28
5.2 Login .....	28

## 1. Introduzione

### 1.1 Precauzioni d'installazione

Allontanare da luoghi eccessivamente caldi.  
Evitare l'esposizione ai raggi solari.  
Rimuovere da luoghi umidi.  
Installare in posizione orizzontale.  
Evitare vibrazioni violente.  
Non poggiare sopra altri apparecchi elettrici.  
Posizionare in luoghi ben areati, non bloccare la ventola di raffreddamento sul retro del DVR.

### 1.2 Accessori a corredo

Controllare i seguenti accessori:

1. Un cavo d'alimentazione 230 Vac.
2. Un cavo dritto di rete (per collegamenti diretti con PC utilizzare un cavo cross).
3. Un cavo per loop video/ Uscita spot/ ingressi audio
4. Un manuale utente.
5. Un telecomando per gestione DVR da remoto (con 2 pile 1.5V).
6. Kit di montaggio Hard Disk
7. Kit di montaggio Rack
8. Un mouse USB.
9. Un PEN DRIVE USB con software a corredo
10. Un microfono ambientale.

### 1.3 Software allegato

Contenuto nella PEN DRIVE a corredo:

- **Software** di conversione file in **AVI** e **player standard**.
- **Software** di gestione remota e centralizzazione **DVR** multipli.
- **Software** di visualizzazione da **SMART PHONE/ PDA**
- **Software** di gestione per sistema operativo **MAC**
- Manuale d'uso **ITALIANO** e **INGLESE**.

## 1.4 Specifiche Tecniche

Modello	HRVR0804LEL	HRVR1604LEL
<b>Sistema</b>		
Sistema Operativo	Embedded Linux	
Funzioni PENTAPLEX	Live, Registrazione, Playback, Backup, Accesso Remoto	
Interfaccia grafica	GUI- Semplice interfaccia grafica con facile gestione da Mouse USB	
Modalità di controllo	Pannello frontale, Mouse USB, HRKB001, HRKB001NET, Telecomando, LAN	
<b>Video</b>		
Ingressi Video (PAL) BNC_1.0VP- P_ 75Ω	8	16
Uscite Video contemporanee	1HDMI 1Canali PAL,( BNC_1.0VP- P_ 75Ω ) 1 Canale VGA (max 1280 x 1024)	
Loop OUT	8	16
Spot out	1	1
Risoluzione immagini	Visualizzazione Real time: PAL 704x576 Registrazioni : CIF 352x288 (25fps per canale) D1: 704 x 576	
Compressione Video	H.264 VBR e CBR	
Video display	1,4, 9 Finestre	1,4,9 o 16 Finestre
Video standard	PAL	
Qualità immagine VBR	6 livelli (1 – 6, Migliore = 6)	
Privacy Mask	4 aree, Configurabili per singolo canale	
Ciclata immagini	Supportata anche su allarmi o motion	
Blocco visione canale	Blocco canale gestibile per utente	
Regolazioni Immagine	Regolazione dei colori gestibile per orario	
Informazioni a video	Nome Canale, Data e Ora, Video Loss, Blocco Canale, Motion, Registrazione ON	
Regolazione Video OUT	Regolazione colori e posizione (uscita Video BNC)	
<b>Audio</b>		
Uscite Audio	1 Canale audio output 200-3000mv 5KΩ (BNC)	
Ingressi Audio	4 Canali audio input 200-2500mv 30KΩ (BNC)	
Compressione Audio	G.711A	
<b>Motion e Allarmi</b>		
Motion detection	Area sensibile: 396 aree a video (22x18); livello sensibilità: 6 livelli (1-6; livello max 6) Avvio Registrazione, Ciclata, Allarme out, Movimento PTZ auto	
Video Loss	Avvio Registrazione, Ciclata, Allarme out, Movimento PTZ auto	
Occultamento telecamera	Avvio Registrazione, Ciclata, Allarme out, Movimento PTZ auto	
Ingressi Allarme	16 ingressi programmabili NA/NC manuale Avvio Registrazione, Ciclata, Allarme out, Movimento PTZ auto	
Uscite Allarme	5 uscite, 30VDC, NC/NA	
<b>Hard Disk</b>		
Hard disk	Hard Disk Incluso - 4porte SATA (max 4 HD in assenza di masterizzatore)	
Occupazione Hard disk	Audio: 28.8MB/H Video: 56~900MB/H	
Gestione HD	Allarme Errore HD, Funzioni: Sola Lettura, Lettura/Scrittura, RAID, Snapshot	
<b>Registrazione - Riproduzione - Backup</b>		
Modalità di registrazione	Manuale o programmata (Continua, Motion, Allarme) con pre-registrazione	
Priorità	Manuale, Motion/Allarme, Continua	
Durata File	Da 1 a 120 minuti programmabile (default 60 min)	
Sovrascrittura	Supportata	
Modalità ricerca	Data e Ora, Allarme, Motion, Ricerca esatta	
Riproduzione; funzioni	Pause, Stop, Fast Play, x1, x2, x3, x4 Slow Play,	
Riproduzione: visione canale	Playback a 1-4-8 canali	Playback a 1-4-16 canali
Mast. DVD	Supportata(USB) (non incluso)	
Zoom Digitale proporzionale	Supportato in riproduzione	

<b>Modalità Backup</b>	USB-HDD, Pen drive, Network download, masterizzatore DVD SATA e/o USB (non incluso)
<b>Rete</b>	
<b>Interfaccia</b>	RJ-45 10/100Mb
<b>Web server</b>	Incorporato (internet explorer)
<b>Frame rate</b>	Selezionare per canale, 2 flussi(stream / extrastream)
<b>Funzioni</b>	TCP/IP, DHCP, DDNS, PPPoE, FTP
<b>Operazioni remote</b>	Visualizzazione, Controllo PTZ, Riproduzione file, Impostazioni di sistema, Download file, info Log, visualizzazione diretta da cellulari e smart phone/ PDA
<b>Interfacce Ausiliari</b>	
<b>USB</b>	2 USB 2.0
<b>RS232</b>	Tastiera HRKB001, HRKB001NET(max. 10m)
<b>RS485</b>	Controllo PTZ multi protocollo
<b>Elettriche - Ambiente</b>	
<b>Temperatura d'utilizzo</b>	0°C ,+ 55°C
<b>Umidità</b>	10% - 90%
<b>Peso</b>	5,6 Kg
<b>Dimensioni(L x P x H)</b>	440x460x75mm
<b>Alimentazione</b>	230V 50Hz
<b>Assorbimento</b>	13W (HD escluso)
<b>Montaggio</b>	Desktop / Rack 1.5U

## 2. Visione d'insieme e controlli

### 2.1 Pannello Frontale



	Nome	Simbolo	Funzione
1	LED		Led per la segnalazione dei canali in registrazione
2	Infrarosso LED Stand-by	IR	Ricevitore infrarosso per telecomando Led di stand-by del DVR
3	Tasti Numerici	5-6-7-8-9-0	Tasti per l'inserimento alfanumerico
3	Play/pause	▶	Play / Pausa
	Inverso/pause	◀	In modalità playback: play video inverso.
	Fast play	▶▶	In modalità playback: play video in modalità veloce
	Slow play	▶	In modalità playback: play video in modalità lenta
	Successivo	▶	In modalità playback: play video successivo
	Precedente	◀	In modalità playback: play video precedente
4	Tasti direzionali		Tasti di direzione SU-GIU-DESTRA-SINISTRA/ Cambio di modalità di visualizzazione dei singoli canali alle modalità multicanale
5	Power	Power	Tasto di accensione e spegnimento
6	O.K	ENTER	Entra nel menu principale / Conferma operazioni
7	USB	USB	Porta USB 2.0(per mouse o per pen drive)
8	Shift	SHIFT	Durante gli inserimenti alfanumerici premere il tasto per cambiare gli inserimenti da numeri a caratteri e viceversa.
	Record	REC	Abilita o Disabilita la registrazione Manuale
	Cancella	ESC	Torna al menu precedente o annulla operazione In modalità playback torna alla visualizzazione Live
	Funzione	Fn	In modalità singolo canale a schermo intero: pop up di funzione per il richiamo PTZ e Immagine Pulisci: durante gli inserimenti alfanumerici cancella l'ultimo carattere prima del cursore.

## 2.2 Vista posteriore

### 2.2.1 Vista d'insieme

Il pannello posteriore di questa serie di DVR è come di seguito:

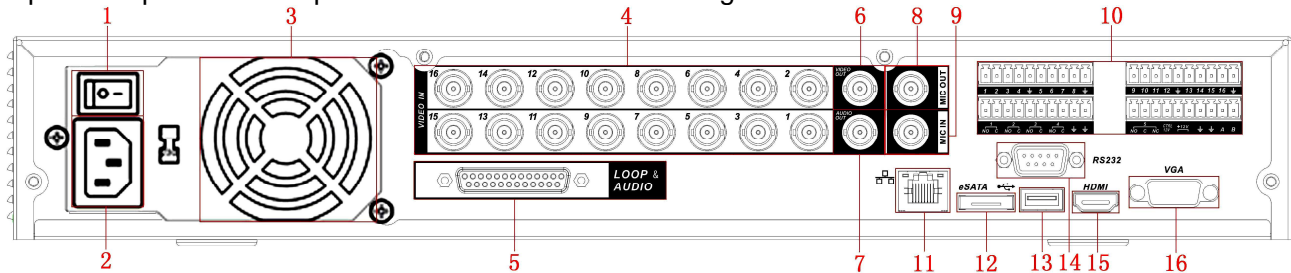


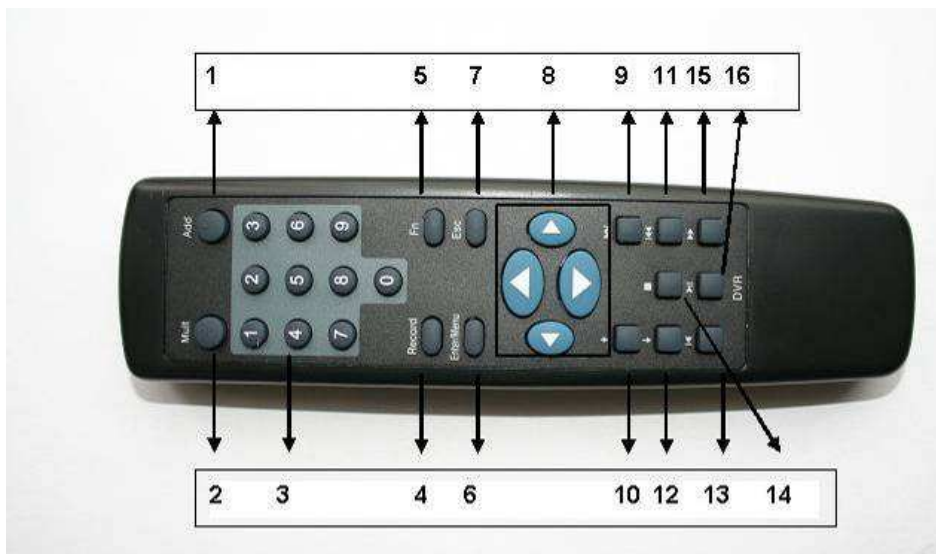
FIGURE 0-1

Consultare la scheda seguente per informazioni dettagliate:

1	Tasto di alimentazione
2	Porta di alimentazione
3	Ventola di raffreddamento
4	Ingressi video
5	Ingressi audio /Uscita video Spot /Uscita video loop
6	Uscita video CVBS
7	Uscita audio
8	Bidirectional talk input port
9	Bidirectional talk output port
10	Ingresso allarme /Uscita allarme / Porta RS485
11	Porta di rete
12	Porta SATA(non utilizzata)
13	Porta USB(per mouse o per pen drive)
14	Porta RS232
15	Porta HDMI
16	Uscita VGA Video





Per il collegamento alla porta internet , collegare il DVR al PC tramite un cavo crossover oppure per collegarsi al switcher o router.utilizzare il cavo LAN fornito a corredo

## 2.3 Telecomando



- ① ADD(per l'utilizzo con più DVR)
- ② Cambio visualizzazione
- ③ Tasti Numerici
- ④ Record
- ⑤ Fn
- ⑥ Enter / Menù
- ⑦ ESC
- ⑧ Tasti direzionali
- ⑨ Avanzamento
- ⑩ Playback Record Precedente
- ⑪ Riavvolgimento
- ⑫ Playback Record Successivo
- ⑬ Slow Motion
- ⑭ Stop
- ⑮ Avanzamento Veloce
- ⑯ Play / Pausa

## 2.4 Mouse

Singolo click con il tasto sinistro	Apertura schermata di login quando non è stato ancora effettuato alcun accesso. Se è già avvenuto un accesso entra direttamente nel menu.
	Ingresso nei sottomenu
	Attivazione dei pulsanti, conferma, cancella, salva, default
	Apertura menu a tendina.
	Apertura del tastierino numerico. Selezione dei caratteri.
	<p>Nel box dati, si può selezionare il metodo d'ingresso. Per la scrittura dei numeri/carattere □ italiano, cliccare col tasto sinistro il pulsante corrispondente. Nel modo d'accesso italiano, per inserire l'icona spazio e ← per cancellare il carattere precedente.</p> <div style="display: flex; justify-content: space-around; align-items: center;">   </div> <p>Nel modo d'ingresso numerico, _ per pulire e ← per cancellare il numero precedente. Per inserire i caratteri speciali, cliccare il corrispondente numero sul pannello frontale. Esempio, cliccando 1, si inserisce il carattere “/” , o si può inserire direttamente il numero sul display della tastiera.</p> 
Doppio click tasto sinistro	<p>Funzioni speciali di playback.</p> <p>Nel modo finestre-multiple, doppio click tasto sinistro per mostrare il canale unico a vista intera. Di nuovo doppio click per tornare al precedente modo di finestre multiple.</p>
Singolo click tasto destro	<p>Apertura Menu Rapido : Ricerca, Registrazioni, PAN-TILT-ZOOM, Immagine MENU.</p> <p>PAN-TILT-ZOOM e Immagine</p> <p>Ingresso allarme, uscita allarme, menu principale.</p> <p>Per attivare pan/tilt/zoom e impostazione colore,selezionare prima il canale corrente. Se si è in modo multiplo window, il sistema si sposta automaticamente sul canale corrispondente.</p> 
	Non salva le modifiche apportate ai Menu e torna indietro
Scroll	Nell' ingresso numerico box: aumento o riduzione del valore numerico.
	Scorre tutti i menu a tendina
	Cambia la pagina
Movimento	Movimento del cursore
Trascinamento	Funzione di trascinamento. Configurazione area motion
	In playback funzione di Zoom. Seleziona la zona maschera privacy.

## 2.5 Collegamento alla rete elettrica

Collegare il cavo di alimentazione (fornito a corredo) al DVR e ad una presa di corrente; accendere l'interruttore posteriore. E' fortemente consigliato l'utilizzo di un UPS per garantire l'affidabilità del DVR e salvaguardare il prodotto da anomalie di tensione.

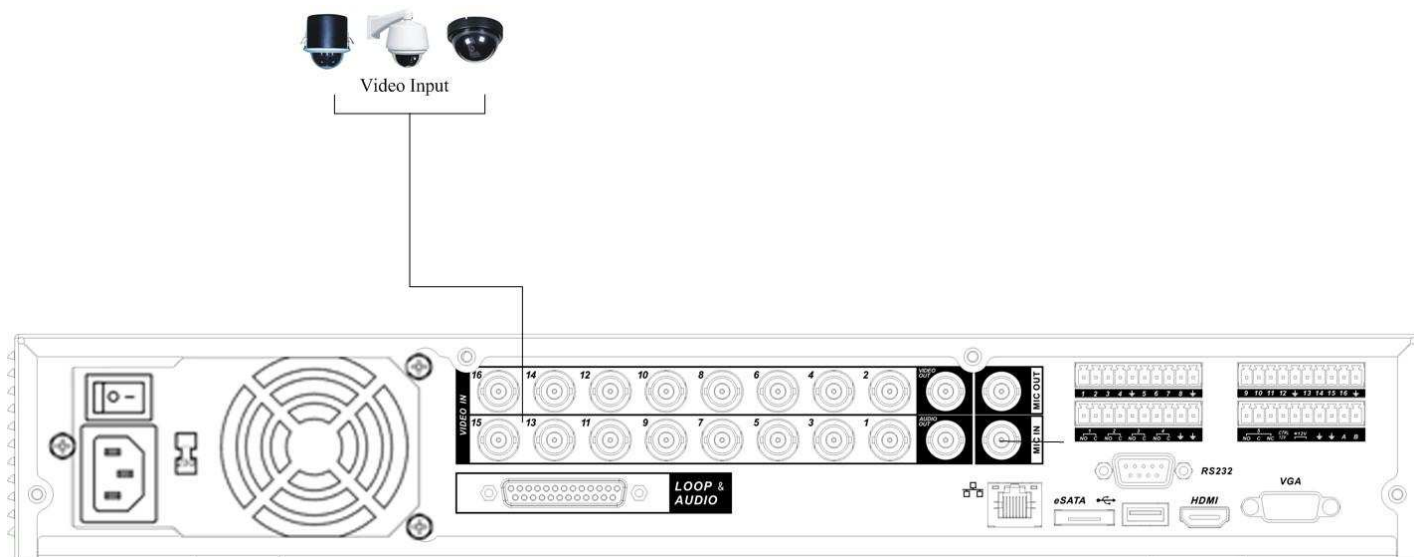
## 2.6 Collegamento Video IN e Video OUT

### 2.6.1 Video IN

I DVR HRVRxx04LEL supportano lo standard video PAL sia colori che bianco e nero.

Collegamento degli ingressi video

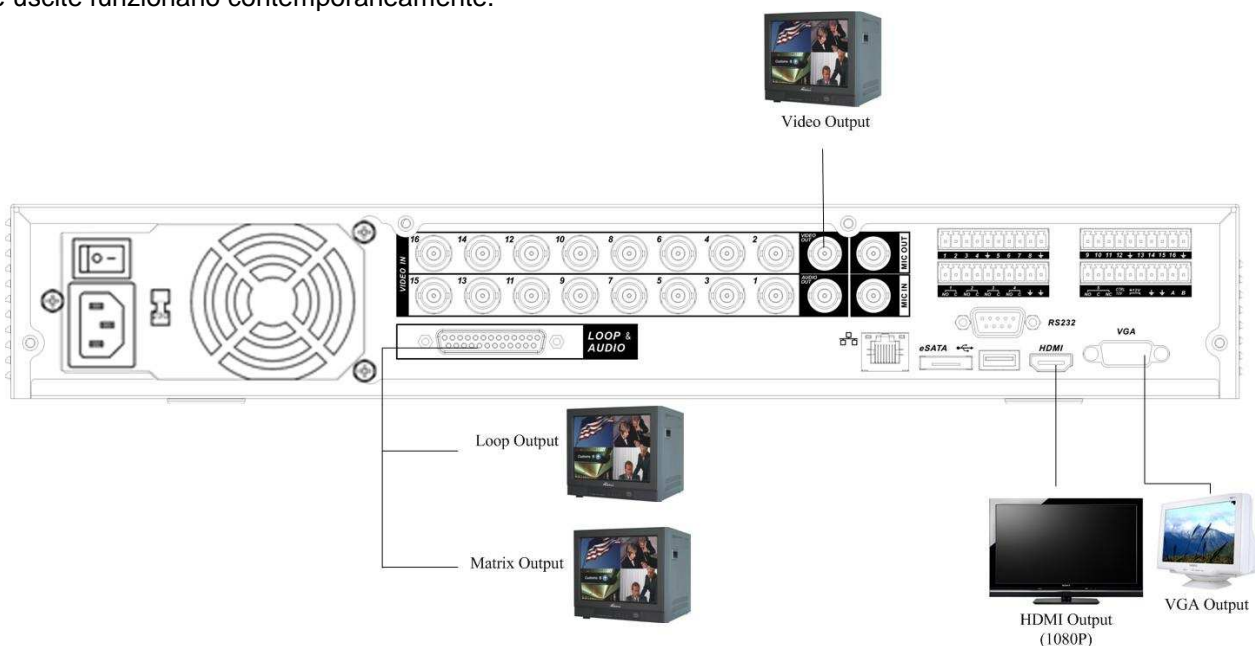
1. Collegare un cavo coassiale alla telecamera o ad un'altra sorgente video.
2. Collegare l'altro capo del cavo coassiale al connettore Video IN nel pannello posteriore del DVR. Fare riferimento alla figura sottostante:



### 2.6.2 Video out

Collegamento delle uscite video:

Le tre uscite funzionano contemporaneamente.



## 2.7 Collegamento connettori di ingresso e uscita allarme e di PTZ

Fare riferimento al seguente schema per la connessione a l'ingresso e uscita di allarme

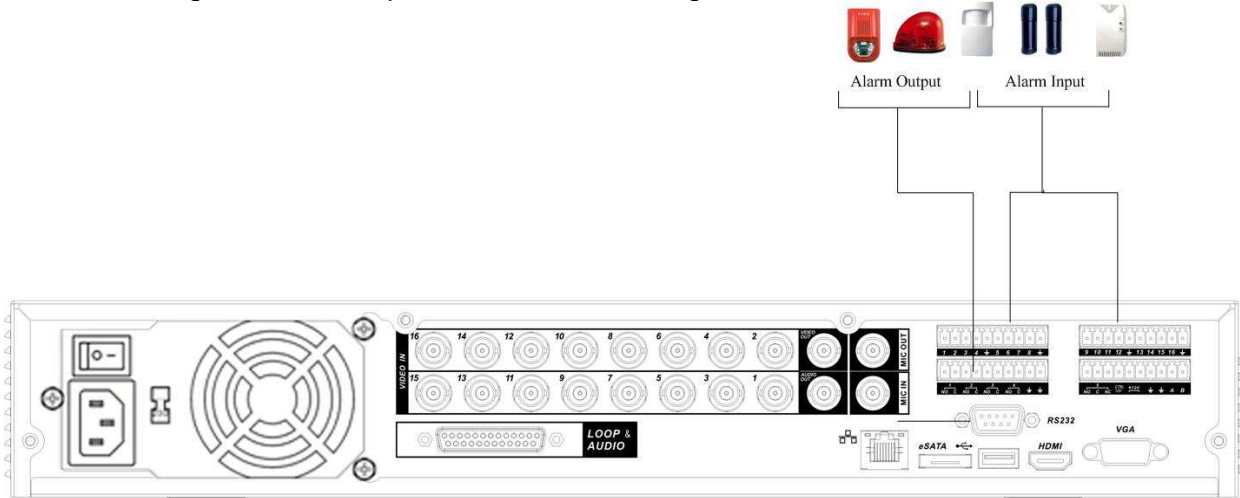


FIGURE 0-1

Ci sono due tipi d'ingresso di allarme selezionabile: normalmente aperto (NO) e normalmente chiuso (NC).

### Dettagli di ingresso e uscita Allarme

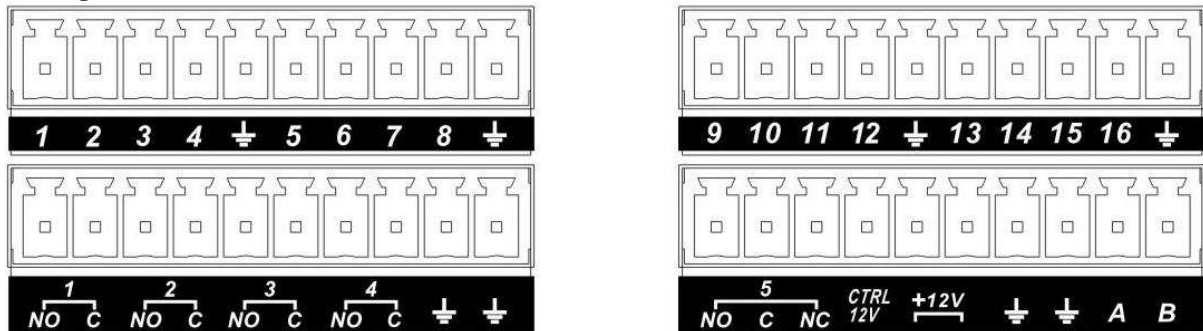


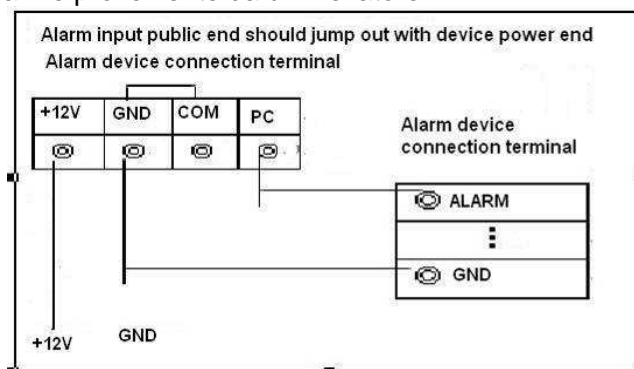
FIGURE 0-2

Nella prima riga da sinistra verso destra: 1, 2, 3, 4, 5, 6, 7, 8, 9, 10, 11, 12, 13, 14, 15, 16	Ingressi da ALLARME 1 a ALLARME 16. Default:allarme N.C diventa attivo se chiuso verso GND
Nella seconda riga da sinistra verso destra: NO1 C1, NO2 C2, NO3 C3, NO4 C4, NO5 C5 NC5	Uscite: I primi quattro sono Quattro contatti normalmente aperti NO5 C5 NC5 è un relè normalmente aperto(NO)/ normalmente chiuso(NC)/ centrale(C)
CTRL 12V	Uscita di controllo de l'alimentazione. E' necessario chiudere l'alimentazione del dispositivo per annullare l'allarme.
+12V	Uscite per alimentazione di accesso esterno(max 1A)
	GND: morsetti di massa

485 A/B	Porta comunicazione 485. Sono usati per controllare dispositivi PTZ. Come le speed dome. Collegare in parallelo 120Ω tra i cavi A/B
---------	---

### Porta d'ingresso allarme

Esempio di connessione per allarme proveniente da un rilevatore



### Porta d'uscita allarme

Sono disponibile cinque uscite di allarme su relè (4 contatti NO/C, 1 contatto NO/C/NC). Fornire alimentazione esterna al dispositivo di allarme esterno.

Per evitare il sovraccarico, si prega di leggere seguenti parametri relè con attenzione.

#### Specifiche

<b>Modello:</b>	<b>JRC-27F</b>	
Materiale contatto	Argento	
Resistenze di carico	Capacità nominale	30VDC 2A, 125VAC 1A
	Potenza massima	125VA 160W
	Tensione massima	250VAC, 220VDC
	Corrente massima	1A
Isolamento	Tra contatti con stessa polarità	1000VAC 1minute
	Tra contatti con differente polarità	1000VAC 1minute
	Tra contatto e la bobina	1000VAC 1minute
Tensione impulsiva	Tra contatti con stessa polarità	1500V (10×160us)
Tempo di apertura	3ms max	
Tempo di chiusura	3ms max	
Longevità	Meccanica	50×10 <sup>6</sup> ripetizioni (3Hz)
	Electrical	200×10 <sup>3</sup> ripetizioni (0.5Hz)
Temperatura	-40 ° ~ +70 °	

## 2.8 RS485

Si tratta della connessione seriale che conduce i comandi di movimento alla telecamera.

Le telecamere speed dome utilizzano una linea seriale RS485 (BUS RS485) che va realizzata con una coppia di cavi twistati. E' essenziale che i 2 cavi siano avvolti fra loro e non paralleli. In linea teorica la linea seriale RS485 può estendersi fino a 1200 metri di lunghezza e lungo di essa si collegano in cascata i dispositivi. La sezione dei cavi dipende strettamente dalla lunghezza della connessione: per medie distanze è sufficiente una sezione di 0.5 mmq, mentre se è necessario raggiungere distanze notevoli (max. 1200 m) vanno utilizzate sezioni superiori da 1 mmq o anche 2.5 mmq. Nell'esecuzione del cablaggio è consigliabile utilizzare cavo schermato. Le telecamere e le consolle vanno collegate in cascata, ossia entrando ed uscendo dai 2 morsetti RS485A ed RS485B. E' importante non invertire i due cavi (A-B) durante il collegamento delle apparecchiature. Per il corretto funzionamento è inoltre necessario il collegamento delle resistenze di terminazione della linea RS485, sul primo e sull'ultimo dispositivo. Il valore delle resistenze da applicare è di 120 Ohm.

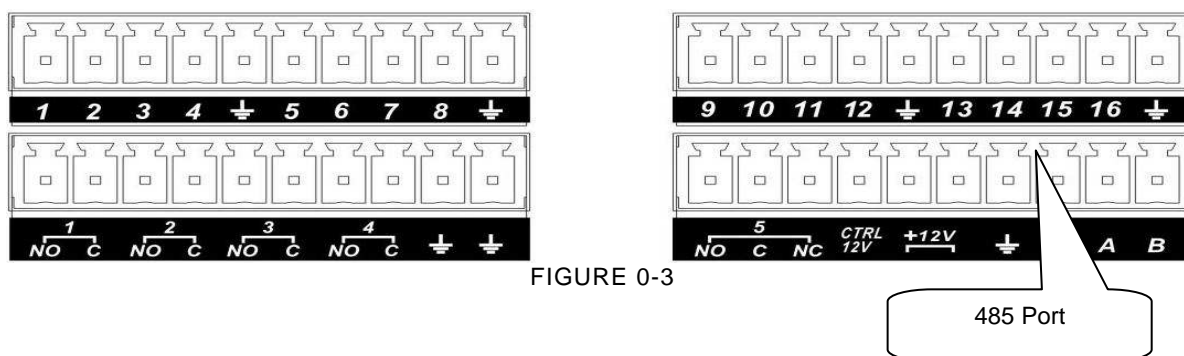


FIGURE 0-3

## 3 Programmazione di base

Prima di cominciare, verificare di aver correttamente collegato l'Hard Disk ed aver effettuato tutti i collegamenti.

### 3.1 Login , Menu Principale e Logout

#### 3.1.1 Login

All'avvio del sistema, a video verrà mostrata la visualizzazione multischermo. Premere il tasto ENTER o fare clic con il tasto sinistro del Mouse per aprire la schermata di Login. Le impostazioni di Default del sistema prevedono 4 Account:

Username: admin. Password: admin. (amministratore, locale e remoto)

Username: 888888. Password: 888888. (amministratore solo locale)

Username: 666666. Passwords: 666666 (Utente, ha accesso alla visualizzazione Live, Playback e Backup)

Username: default. Password: default(utente nascosto)

Inserire la password desiderata; per cambiare il metodo di inserimento cliccare sul tasto **123**.

**Note:** Sbagliare il login per tre volte consecutive implica il blocco dell'Account per 10 minuti.

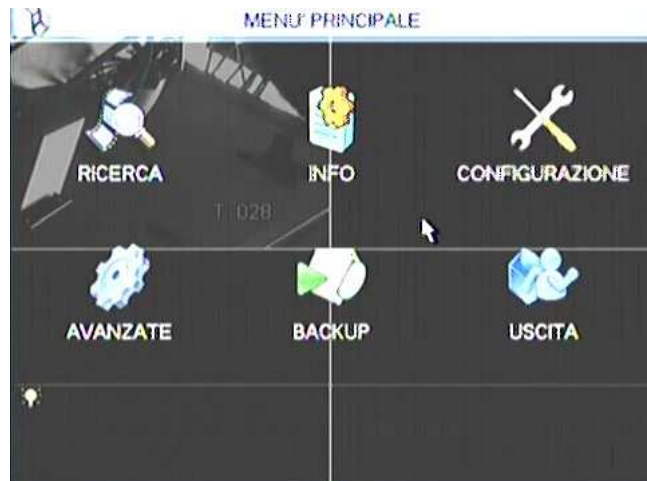


#### 3.1.2 Menù principale

Dopo aver effettuato il login, il menu principale comparirà a video. Verranno visualizzate 6 icone:

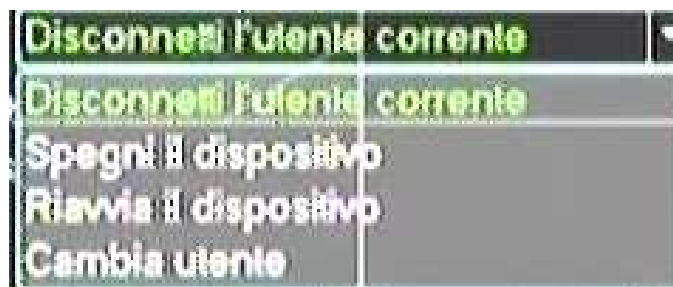
Ricerca, Info, Configurazione, Avanzate, Backup e Uscita.

Scegliere il menu desiderato e cliccare ENTER o il tasto sinistro del mouse per entrare nel sottomenu.



### 3.1.3 Uscita / Logout

Cliccare sul tasto uscita nel menu principale per visualizzare la seguente finestra e selezionare disconnetti l'utente corrente:



### 3.1.4 Auto Ripristino

Qualora dovesse venire a mancare alimentazione al dispositivo il DVR, al momento del ripristino dell'alimentazione, riprenderà lo stato in cui era prima della mancanza di tensione.

## 3.2 Operazione di registrazione

### 3.2.1 Icone Live

Il sistema, durante la visualizzazione Live, mostra alcune informazioni a video quali data ora e nome canale.

Per modificare la data e l'ora entrare in: MENU PRINCIPALE >> CONFIGURAZIONE >> GENERALE.

Per modificare i nomi dei canali entrare in MENU PRINCIPALE >> CONFIGURAZIONE >> VIDEO

Altre informazioni vengono mostrate a video, per ogni singolo canale, per indicare lo stato di ciascuna telecamera:

1		Registrazione Attiva	3		Video loss
2		Motion detection	4		Camera bloccata

### 3.2.2 Registrazione Manuale

Per attivare la registrazione manuale, l'utente ha due modi a sua disposizione:

- Tasto destro del mouse per aprire il menu a tendina e successivamente REGISTRAZIONE, o tramite MENU PRINCIPALE>>AVANZATE>>REGISTRAZIONE. verrà quindi visualizzata la seguente schermata:



La schermata mostra le tre opzioni disponibili:

- Programmata: registrazione funzionante con i parametri impostati in MENU PRINCIPALE>> CONFIGURAZIONE >>ORARI
- Manuale: registrazione continua del canale con priorità rispetto alle altre modalità
- Stop: arresto della registrazione continua del canale.

### 3.3 Ricerca

#### 3.3.1 Menu di ricerca

Cliccare sul tasto di ricerca nel menu principale;interfaccia di ricerca è indicata come di seguito.

Ci sono tre tipi di file registrazione:

- R: File di registrazione periodica.
- A: File di Registrazione per allarme esterno.
- M: File di Registrazione per Motion detection



Consultare la seguente scheda per ulteriori informazioni.

Numero	Funzione
1	Play
2	Backward
3	Stop
4	Riproduzione lenta
5	Riproduzione rapida
6	Frame precedente
7	Frame successivo
8	Volume
9	File precedente
10	Canale successivo
11	File successivo
12	Canale precedente
13	Ricerca
14	Backup

### Operazione di base

#### Riproduzione File

Per effettuare la ricerca delle registrazioni da riprodurre sono disponibili diverse modalità: Data e Ora, Canali, Modalità di registrazione. L'elenco di ricerca può contenere al massimo 128 file. Scorrere l'elenco e avviare la registrazione desiderata (doppio click con il tasto sinistro del mouse o tasto ENTER).

#### Modalità di riproduzione

Ci sono due modalità di riproduzione: 4-ch e tutti i canali. In modalità di riproduzione 4-ch, è possibile selezionare la riproduzione 1/2/3/4-ch secondo il vostro requisito. In modalità di riproduzione di tutti i canali il sistema è in grado di riprodurre tutti i canali contemporaneamente.

#### Riproduzione accurata

Selezionare il tempo di ingresso (h / m / s) nella colonna orari e quindi cliccare il tasto di riproduzione, il sistema può operare una riproduzione accurata.

#### Sincronizzazione canali

Durante la riproduzione, selezionare i tasti canale precedente o successivo e i tasti file precedente o successivo per cambiare la riproduzione di un'altro orario per ogni telecamera.

#### Zoom Digitale

A riproduzione avviata (sia in avanzamento che in pausa), puntare il mouse sull'immagine e creare un quadrato sull'area su cui si vuole effettuare lo zoom (tenendo premuto il tasto sinistro).

Successivamente entrare nell'area con il mouse, apparirà il simbolo, cliccare con il tasto sinistro del mouse per procedere con lo zoom. Per uscire dalla modalità, cliccare con il tasto destro del mouse.

#### file backup

Il sistema supporta le operazioni di backup durante la ricerca. Selezionare i file da salvare inserendo  $\surd$  nel riquadro posto a sinistra del file nella lista come mostrato in figura

#### Riproduzione lenta e riproduzione veloce

Fare riferimento alla seguente schermata per ulteriori informazioni


Tasto	Illustrazione	Commento
Tasto fast play ►►	In modalità di riproduzione, cliccare su questo tasto per cambiare la velocità tra 1X, 2X e più.	Frame rate può variare a seconda delle diverse scelte di registrazione.
Tasto slow play ◻	In modalità di riproduzione, cliccare su questo tasto per diminuire la velocità tra 1X, 2X, ....	
Tasto Play/Pause	In modalità di riproduzione lenta, cliccare su questo tasto per passare da modi play / pausa.	
Tasto precedente/successivo	In modalità di riproduzione, è possibile cliccare su ◀◀▶▶ per visualizzare il filmato precedente o successivo del canale corrente.	

Tasto	Illustrazione	Commento
Tasto backward play: ⏮ interfaccia di riproduzione.	In modalità di riproduzione normale, un clic su tasto ⏮, il sistema comincia a ritroso la riproduzione. Un doppio clic su tasto nuovamente, il sistema va a mettere la modalità pausa.	Quando il sistema è in in modalità arretrato di riproduzione o modalità di riproduzione frame per fotogramma, è possibile cliccare sul tasto play ▶/⏮ per andare alla riproduzione normale
Tasto di riproduzione frame manuale.	cliccare su tasto pausa in modalità di riproduzione normale, è possibile utilizzare i tasto ◀  e  ▶ per visualizzare frame	

#### Nota:

La velocità di riproduzione, il canale, il tempo di progressione hanno rapporti con la versione hardware. Alcune serie di DVR non supportano alcune funzioni o alcune velocità di riproduzione.

#### Calendario

Cliccare sull'icona calendario  nell'interfaccia di ricerca per aprire il calendario di ricerca rapida come mostrato in figura. Il calendario elettronico mostra i giorni in cui sono presenti le registrazioni, segnalati con sfondo azzurro. Cliccare due volte sul giorno desiderato per aprire l'elenco dei file presenti e poter quindi avviare la riproduzione




### 3.4 Registrazione

Dopo l'avvio del sistema, si avvierà automaticamente la registrazione continua 24 ore di ogni canale.

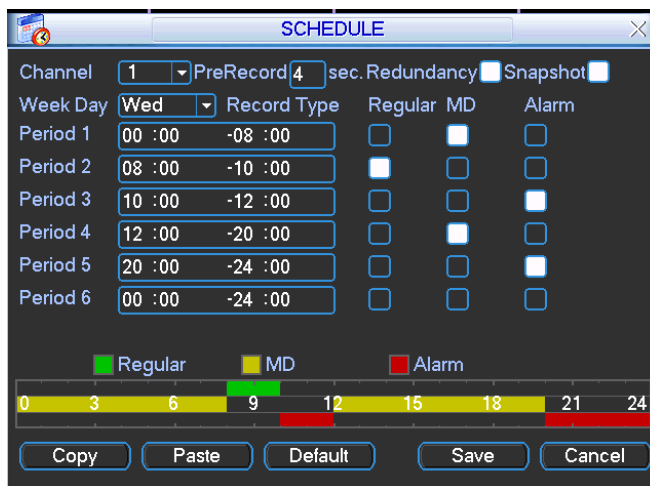
#### 3.4.1 Menu orario

Per effettuare una programmazione nel menu principale si può andare in MENU PRINCIPALE >> CONFIGURAZIONE>> ORARI

- Canale: Selezionare il canale da programmare. E' possibile programmare singolarmente i canali o, selezionando "Tutti" dal menù a tendina, tutti i canali nella stessa modalità.
- Giorno della settimana: ci sono otto opzioni: giorno settimanale in cui sarà attiva la programmazione (possibilità di selezionare Tutti per estendere le modifiche all'intera settimana).
- Pre-registrare: Sistema è in grado di pre-registrare il video, prima che si verifica l'evento nel file. Gli intervalli di valore da 1 a 30 secondi dipendere del flusso di bit.
- Ridondanza: sistema supporta la funzione di ridondanza di backup. Esso consente di eseguire il backup di file registrati in due dischi. È possibile evidenziare il tasto di ridondanza per attivare questa funzione. prima di abilitare questa funzione, impostare almeno un HDD come ridondante(Menu principale-> Avanzato> gestione HDD )
- Fasce orarie: nello stesso giorno è possibile impostare fasce orarie con diverse modalità di gestione
- istantanea: È possibile attivare questa funzione per immagine istantanea quando si verifica un allarme.
- Tipi di registrazione: Ci sono tre tipi: normale, su rilevamento del movimento (motion) e su allarme.

Cliccare sull'icona  per selezionare la funzione corrispondente. Dopo aver completato tutte le impostazioni cliccare sul tasto Salva, il sistema torna al menu precedente.

Nella parte inferiore del menu, ci sono le barre di colore per il vostro riferimento. Il colore verde sta per la registrazione, il colore giallo si distingue per la rilevazione di movimento e il colore rosso per la registrazione di allarme.



## 3.5 Impostazione di motion detection


### 3.5.1 Menu motion

Nel menu principale, si può attivare l'interfaccia del rilevamento del movimento( motion detection). Ci sono tre tipi di rilevamento: il rilevamento del movimento, perdita video, occultamento.

### 3.5.2 Motion Detection

Il menu del rilevamento del movimento è indicato come sotto.

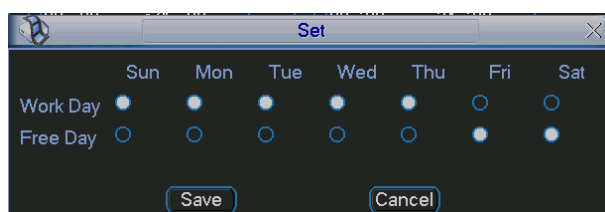
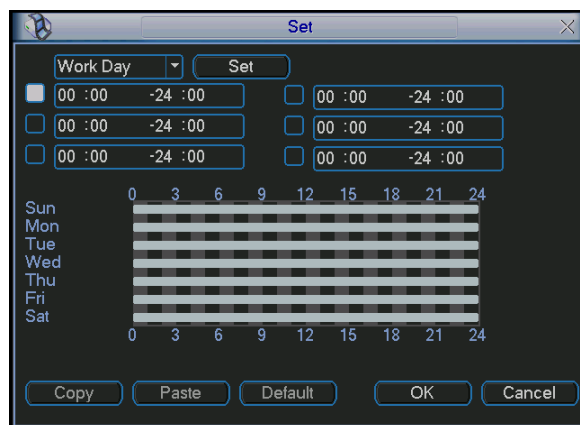
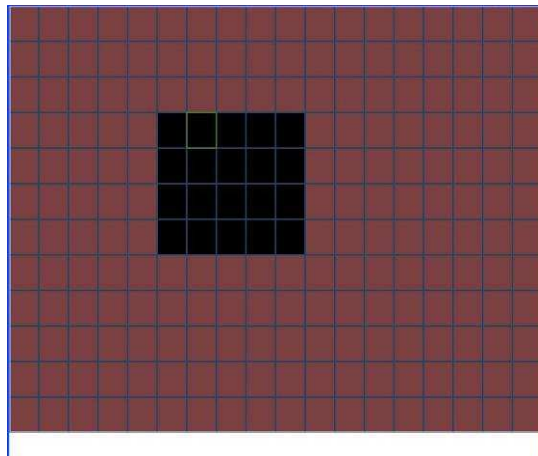
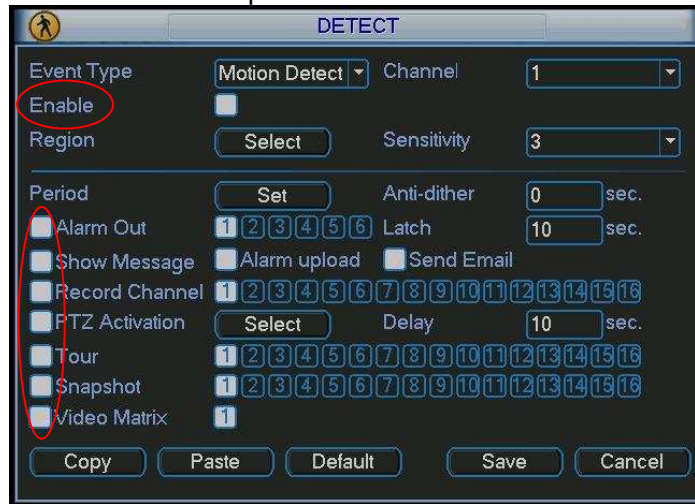
- Tipo di evento: dal menu a discesa è possibile selezionare il tipo di rilevamento del movimento.
- Canale (A): selezionare il canale su cui abilitare il controllo. Assicurarsi di aver impostato registrazione motion nell'interfaccia (Menu principale-> Impostazioni-> Orario) e di aver attivato le registrazione programmata nell'interfaccia registrazione manuale (Menu principale-> Avanzato-> registrazione)
- Anti-dither: quando il rilevamento è completato, il ritardo del sistema di rilevamento è automatico per un tempo determinato. Gli intervalli standard sono tra 10-300 (secondi). Eventuali rilevamenti avvenuti in questo intervallo verranno considerati come un unico evento, assieme al primo rilevamento
- Area: cliccare sul tasto Seleziona, l'interfaccia è mostrato come in figura. Qui è possibile impostare la zona di rilevamento del movimento. Ci sono 396 (PAL) / 330 (NTSC), piccole zone. La zona verde è la posizione del cursore corrente. Zona rossa è la zona di rilevamento del movimento. Zona nera è la zona disarmato(disattivata). È possibile cliccare sul tasto Fn attivare la zona. In modalità attivata(armata), è possibile fare clic su i pulsanti di direzione per spostare il rettangolo verde di selezione zone. Dopo aver completato, cliccare sul tasto ENTER per uscire dalla configurazione corrente e sul tasto Salva per salvare le configurazione corrente. Se si clicca sul tasto ESC per uscire dal menu, il DVR non salverà la configurazione della zona.
- Abilita: attivare la funzione
- Sensibilità: supporta 6 livelli. Il sesto livello è la più alta sensibilità.
- Messaggio: il sistema può inviare un messaggio di allarme a monitor se questa funzione è attivata.
- PTZ: qui è possibile impostare il movimento PTZ di un o più speed dome quando si verifica un allarme: andare o un preset, quando c'è un rilevamento e il tempo di permanenza su quel preset.
- Sezione: Cliccare sul tasto imposta per vedere l'interfaccia indicata come in figura. Qui è possibile impostare i giorni lavorativi e giorni non lavorativi e ulteriore fasce orarie di interimento.
- Uscita relè: una o più di uscite allarme e il tempo.
- Canale(B): selezionare il canale o I canali de registrazione in caso di rilevamento
- Ciclata: al rilevamento fa partire la ciclata di più canali.
- Uscita video: in caso di rilevamento il segnale delle telecamere comparirà anche nell'uscita spot.

Cliccare sull'icona  per selezionare la funzione corrispondente. Dopo tutte le impostazioni cliccare sul tasto Salva, il sistema torna al menu precedente.

**Note:**

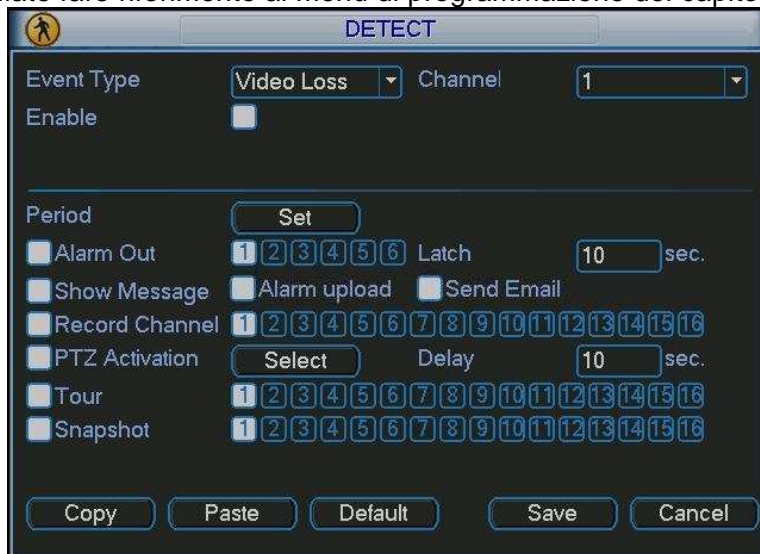
In modalità di rilevamento del movimento, non è possibile usare la funzione copia / incolla per impostare il programma di installazione di canale in quanto il video in ogni canale non può essere la stessa.

Trascinare il mouse tenendo premuto il tasto sinistro per impostare il rivelamento del movimento d'una regione. Dopo l'impostazione cliccare sul tasto ENTER per uscire



### 3.5.3 Perdita video(video loss)

Selezionare perdita video. In caso di perdita video o taglio cavo video è possibile attivare l'uscita allarme. Per informazioni dettagliate fare riferimento al menu di programmazione del capitolo motion.



### 3.5.4 Occultamento

Quando qualcuno copre/oscura telecamera, il sistema può avvisare l'utente e avviare le registrazioni di oltre telecamere.

Per informazioni dettagliate fare riferimento al menu di programmazione del capitolo motion.

#### Nota:

Nell'interfaccia detection (rivelamento del movimento), la funzione copia / incolla è valida solo per lo stesso tipo, cioè che non si può copiare l'impostazione d'un canale in modalità di video loss per la modalità di mascheramento della telecamera.



## 3.6 Impostazione e attivazione allarmi


Prima di tutto, assicurarsi di aver collegato correttamente i dispositivi di allarme. Per effettuare le impostazioni relative alle funzioni relative gli allarmi entrare in MENU PRINCIPALE>>CONFIGURAZIONE>>ALLARMI

#### Attivazione allarmi

Nell'interfaccia si aprirà la seguente schermata

- Ingressi Allarme: selezionare l'ingresso da programmare(il numero del canale).
- Abilita: attiva la funzione
- Tipo di evento: Ci sono due tipi. Uno è l'ingresso locale e l'altro è l'ingresso della rete.

- Modalità: tipo di ingresso, normalmente aperto o normalmente chiuso.
- PTZ: qui è possibile impostare il movimento PTZ di una o più speed dome quando si verificato un allarme. Come ad esempio andare al preset, tour o pattern quando c'è un allarme e il tempo di permanenza. cliccando su tasto "seleziona" , è possibile vedere l'interfaccia è indicata come in figura.
- Sezione: Cliccare sul tasto imposta per vedere l'interfaccia indicata come in figura. Qui è possibile impostare i giorni lavorativi e giorni non lavorativi per ulteriori fasce orarie.
- Messaggio: il sistema può caricare un messaggio di allarme a monitor se questa funzione è attivata.
- Canale: è possibile selezionare il canale per registrare allarme video (anche scelta multipla). Allo stesso tempo è necessario impostare registrazione allarme nell' interfaccia orario (Menu principale-> Impostazioni-> orario) e nell'interfaccia registrazione manuale (Menu principale-> Avanzato-> Registrazione).
- Ciclata: al rilevamento fa partire la ciclata di più canali.
- Uscita video: in caso di rilevamento il segnale delle telecamere comparirà anche nell'uscita spot.
- Uscita relè: una o più di uscite allarme e il tempo
- Anti-dither: quando il rilevamento è completato, il ritardo del sistema di rilevamento è automatico per un tempo determinato. Gli intervalli standard sono tra 10-300 (secondi). Eventuali rilevamenti avvenuti in questo intervallo verranno considerati come un unico evento, assieme al primo rilevamento

Cliccare sull'icona  per selezionare la funzione corrispondente. Dopo tutte le impostazioni cliccare sul tasto Salva, il sistema torna al menu precedente.

**ALARM**

Event Type: Local Alarm | Alarm In: 1

Enable:  | Type: Normal Open

---

Period: Set | Anti-dither: 0 sec.

Alarm Out: 1 2 3 4 5 6 | Latch: 10 sec.

Show Message |  Alarm upload |  Send Email

Record Channel: 1 2 3 4 5 6 7 8 9 10 11 12 13 14 15 16

PTZ Activation: Select | Delay: 10 sec.

Tour: 1 2 3 4 5 6 7 8 9 10 11 12 13 14 15 16

Snapshot: 1 2 3 4 5 6 7 8 9 10 11 12 13 14 15 16

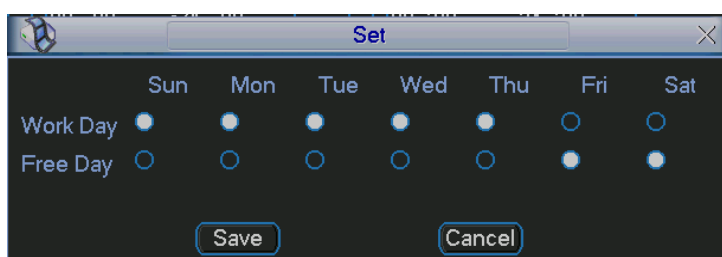
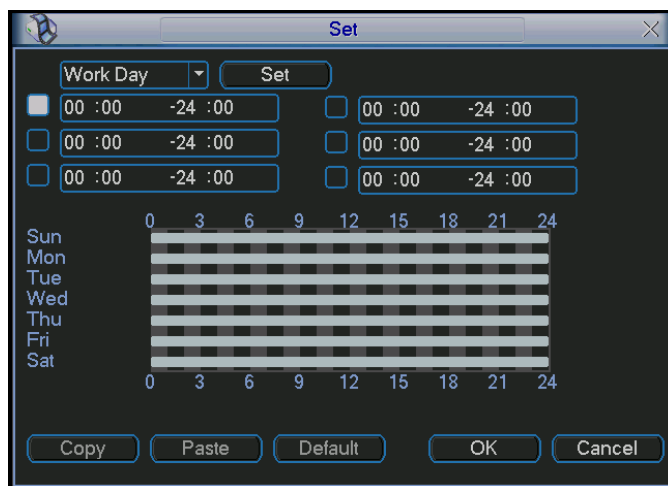
Video Matrix: 1

Buttons: Copy, Paste, Default, Save, Cancel

**PTZ Activation**

CAM 1	None	0	CAM 2	None	0
CAM 3	None	0	CAM 4	None	0
CAM 5	None	0	CAM 6	None	0
CAM 7	None	0	CAM 8	None	0
CAM 9	None	0	CAM 10	None	0
CAM 11	None	0	CAM 12	None	0
CAM 13	None	0	CAM 14	None	0
CAM 15	None	0	CAM 16	None	0

Buttons: OK, Cancel



### 3.7 Backup

Il DVR supporta il backup dispositivo USB e il download di rete. Qui si presenta il backup USB. È possibile fare riferimento al Capitolo Web client per operazione di download in rete.

#### 3.7.1 Rileva dispositivo

Cliccare sul tasto rileva, per vedere l'interfaccia come indicata in figura.

È possibile visualizzare il nome del dispositivo di backup e lo spazio totale e spazio libero. Il dispositivo include masterizzatore SATA e USB pen drive.



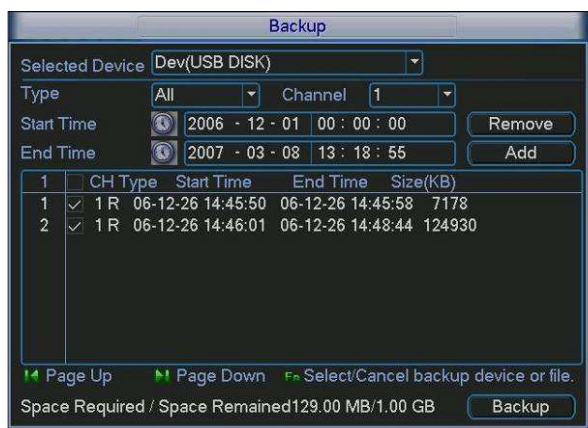
#### Backup

Selezionare il dispositivo di backup e quindi cliccare su backup per impostare il canale, il file ora di inizio e di fine

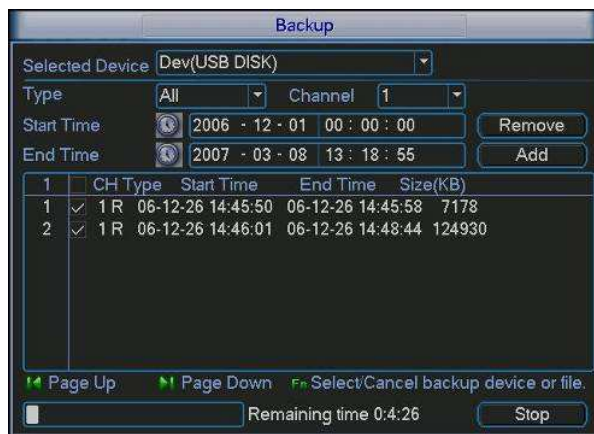
Cliccare sul tasto Aggiungi, il sistema inizia la ricerca. Tutti i file sono abbinati a l'elenco come di seguito. Il sistema calcola automaticamente la capacità necessaria rimasta.

I file backup con un ✓ prima del nome del canale possono essere cancellati dall'elenco utilizzando Fn o il tasto cancella.

Cliccare sul tasto backup, si avvierà il backup dei file selezionati. Viene anche evidenziata una barra di processo per riferimento. Quando il sistema completa il backup, è possibile visualizzare una finestra di dialogo l'effettivo di successo del backup.



Oppure cliccare sul tasto di backup, il sistema inizia la masterizzazione. Su DVD Allo stesso tempo, il tasto di backup diventa il tasto di arresto. È possibile visualizzare il tempo rimanente e il processo in basso a sinistra.



Il formato del nome del file è di solito: SN\_CH + numero del canale + tempo Y + M + D + H + M + S. Nel nome del file, il formato YDM è lo stesso che si imposta sull'interfaccia in generale. (Menu principale -> Impostazioni -> Generale). Il nome del file d'estensione è. Dav.

#### Suggerimenti:

Durante il processo di backup, è possibile scegliere ESC per uscire dalla attuale interfaccia per effettuare altre operazioni. Il sistema non terminerà il processo di backup.

#### Nota:

Quando si clicca sul tasto stop durante il processo di masterizzazione, la funzione di arresto si attiva immediatamente. Ad esempio, se ci sono dieci file, quando si clicca stop il sistema salva solo 5 file sul dispositivo, (Ma è possibile visualizzare dieci nomi di file)..

### 3.8 Controllo PTZ e impostazione colore

**Nota:** Tutte le operazioni qui si basano sul protocollo PELCOD. Per altri protocolli, ci potrebbe essere una piccola differenza.

#### 3.8.1 Cavo di collegamento

seguire le procedure indicate:

- Collegare i fili RS-485 della dome alla porta RS-485 del DVR
- Collegare il cavo del segnale video della dome ad un ingresso video nel pannello posteriore del DVR
- Alimentare la Speed Dome

### 3.8.2 Impostazione PTZ

**Nota:** La videocamera dovrebbe essere vista nella schermata corrente. Prima di fare l'installazione, consultare i seguenti collegamenti:

- PTZ e connessione corretti. Impostazione dell'indirizzo ID sia giusto.
- la linea A (B) della speed dome sia connessa alla linea A (B).DVR

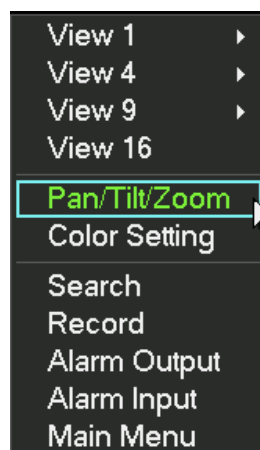
Avviare il DVR: nome utente e password .

Nel menu principale, scegliere configurazione Pan / Tilt/ zoom. per vedere l'interfaccia indicata. Qui è possibile impostare i seguenti punti:

- Canale: Selezionare il canale su cui è collegata la telecamera
- Protocollo: selezionare il Protocollo PTZ corrispondenti e (come PELCOD)
- Indirizzo: inserire l'indirizzo settato sulla speed dome.
- Baud rate: Selezionare il baud rate corrispondente. Il valore predefinito è 9.600.
- Bit di dati: selezionare il bit di dati corrispondente. Il valore predefinito è 8.
- Bit di stop: selezionare i bit di stop corrispondente. Il valore predefinito è 1.
- Parità: ci sono tre opzioni: Pari / Dispari / Nessuna. Impostazione di default è nessuno.



Dopo aver completato tutte le impostazioni cliccare sul tasto Salva. Per procedere alla gestione , visionare a schermo intero il canale a cui è stata collegata, cliccare con il tasto destro del mouse o tasto Fn (panello frontale) e selezionare Pan/Tilt/Zoom; apparirà la seguente interfaccia.



Qui è possibile impostare i seguenti punti:

- Velocità il valore va da 1 a 8
- Zoom
- Focus
- Iris

Cliccare sull' icon a  e  per regolare zoom, focus e iris.



Cliccare su frecce di direzione per regolare la posizione PTZ. Si sono complessivamente 8 frecce di direzione.



### 3.8.3 Taste3D (taste di posizionamento intelligente )

Nel centro delle otto frecce di direzione, c'è un tasto 3D di posizionamento intelligente. Accertarsi che il protocollo supporta questa funzione ed hai bisogno di usare il mouse per lo controllare.

Cliccare su questo tasto, il sistema torna alla modalità singolo sul schermo. Trascina il mouse sullo schermo per regolare le dimensioni. La zona trascinata supporta la velocità di 4X a 16X e è in grado di realizzare automaticamente il PTZ. La zona più piccolo è stato trascinato e a una maggiore velocità.

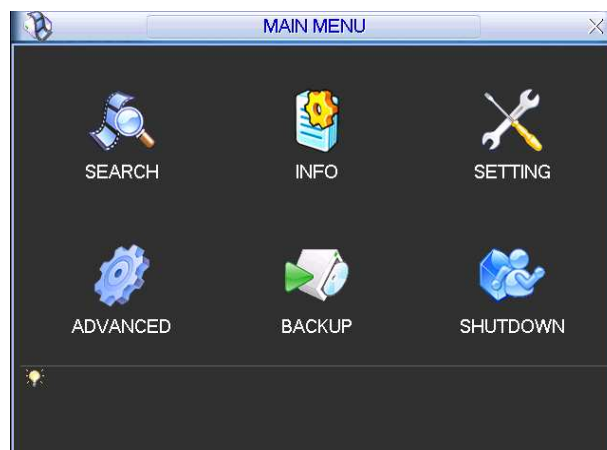


Qui è la scheda di riferimento.

Nome	Tasto Funzione	funzione	Tasto di scelta rapida	Tasto Funzione	funzione	Tasto di scelta rapida
Zoom		Vicino			Lontano	
Focus		Vicino			Lontano	
Iris		Chiuso			Aperto	

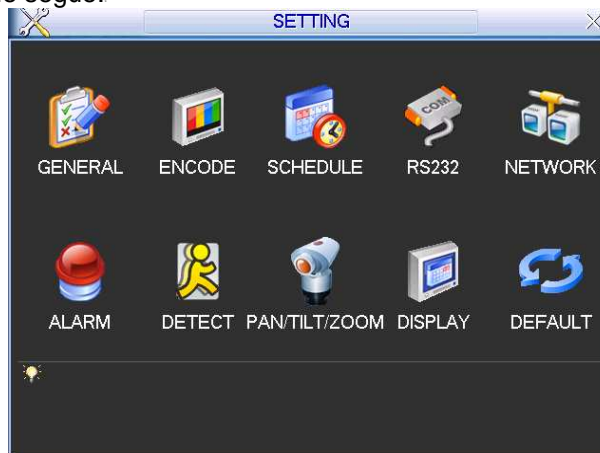
## 4 Menu principale

Dopo aver effettuato il login iniziare, il menu principale comparirà a video. Verranno visualizzate 6 icone: Ricerca, Info, Configurazione, Avanzate, Backup e Uscita. Scegliere il menu desiderato e cliccare ENTER o il tasto sinistro del mouse per entrare nel sottomenu.



## 4.1 Configurazione

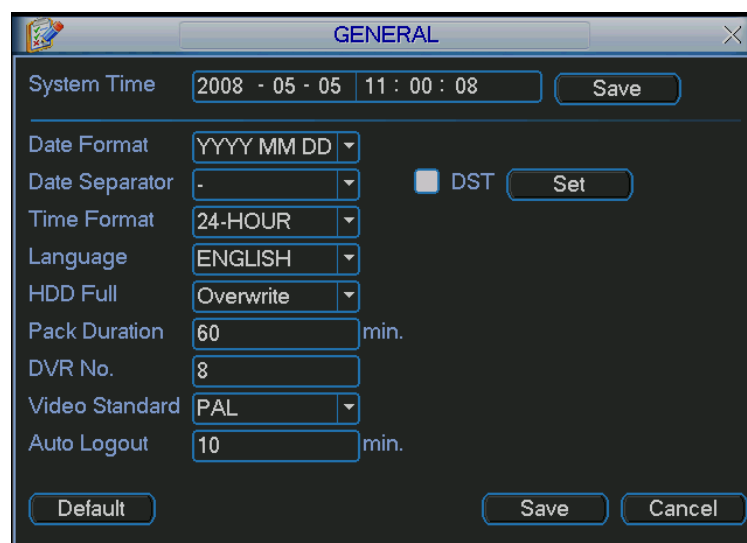
All'interno di questo menù si possono **configurare** tutti i parametri di **funzionamento del sistema**. Il Menu CONFIGURAZIONE appare come segue.

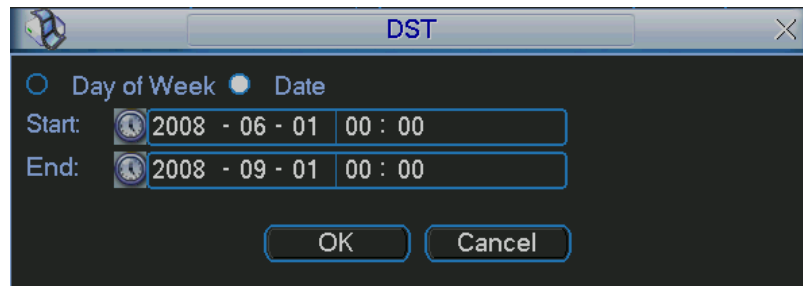
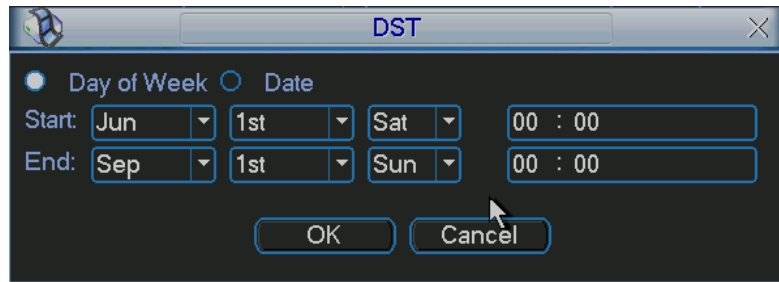


### 4.1.1 Generale

Il Menu Generale comprende le seguenti impostazioni.

- Data e Ora: impostare la data e l'ora correnti
- Formato data : Ci sono tre tipi: YYYY-MM-DD: MM-DD-YYYY or DD-MM-YYYY.
- Separatore data:selezionare il formato data prescelto.DST se abilitato l'aggiornamento dell'ora legale sarà gestito automaticamente dalla macchina.Separatore: Selezionare il simbolo da utilizzare come separatore della data
- Formato ora: 12 / 24 ore.
- Language: italiano / inglese
- HDD pieno: su Sovrascrivi, la macchina cancellerà automaticamente le registrazioni più vecchie quando sarà terminato lo spazio libero sull'hard-disk. Su Stop, la registrazione sarà fermata (si può richiedere la segnalazione nel menù AVANZATE/GESTIONE HD)
- Durata file: impostazione della lunghezza dei file che il DVR crea in registrazione continua e manuale. I valori sono tra 1-120 minuti. Il valore di default è 60 minuti.
- DVR No: indirizzo assegnato alla macchina per la gestione con unico telecomando (in caso di più macchine assegnare indirizzi differenti)..
- Video standard: Ci sono due formati: NTSC e PAL.
- Standby OSD(logout automatico): tempo in cui avverrà la disconnessione automatica dal menù in caso di nessuna operazione dell'utente (sarà necessaria nuovamente la password per l'accesso successivo).



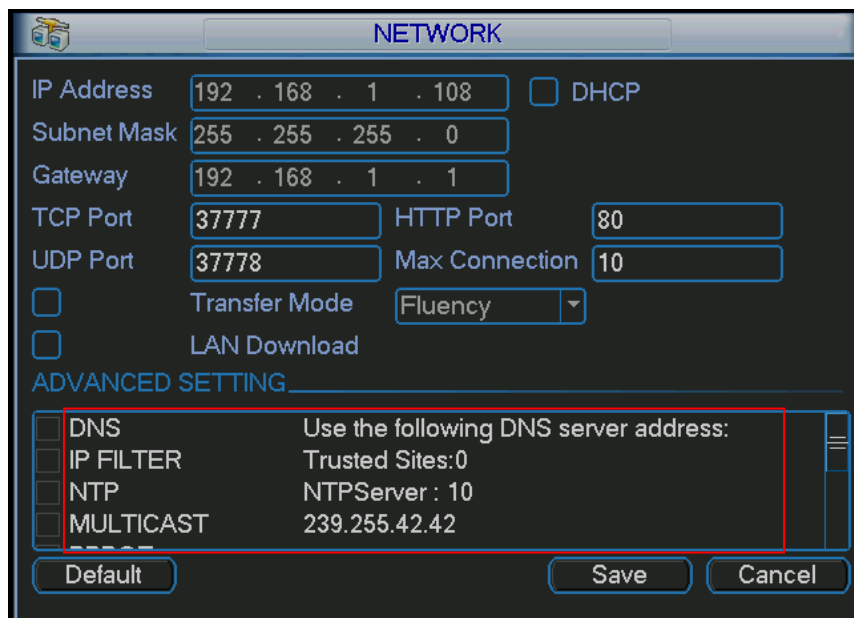


#### 4.1.2 Rete

Per impostare i parametri di rete.

- Indirizzo IP: indirizzo IP della macchina in caso di connessione in una rete.
- DHCP: è la ricerca automatica dell'IP. Quando è abilitata la funzione DHCP, non è possibile modificare IP / Subnet mask / Gateway. Questi valori sono della funzione DHCP.. È necessario disattivare la funzione DHCP per visualizzare le informazioni IP corrente. Inoltre, quando PPPoE è in funzione, non è possibile modificare IP / Subnet mask / Gateway.
- porta TCP: Il valore di default è 37777.
- Porta UDP: Il valore di default è 37778.
- Porta HTTP: Il valore di default è 80.
- N°connessioni Max: il sistema supporta massimo 10 utenti contemporanei.
- Modalità di trasferimento: Qui si può selezionare la priorità tra fluidità / qualità video.

Dopo aver completato tutte le impostazioni cliccare sul tasto Salva, il sistema torna al menu precedente.



#### 4.2 Uscita

Clic su tasto uscita del menu principale, per lo spegnimento, del sistema si aprirà una finestra di selezione.

- Disconnetti l'utente corrente: Avete bisogno di una password di ingresso, quando si effettua il login la prossima volta.

- Riavviare il DVR .
- Spegnimento: il sistema si spegne.
- Riavvio del sistema: il sistema inizia il riavvio.
- Cambia utente: è possibile utilizzare un altro utente per accedere.



## 5 Client web

I DVR sono dotati di funzione web server, per la connessione da PC locali o remoti mediante internet explorer.

### 5.1 Connessione Rete

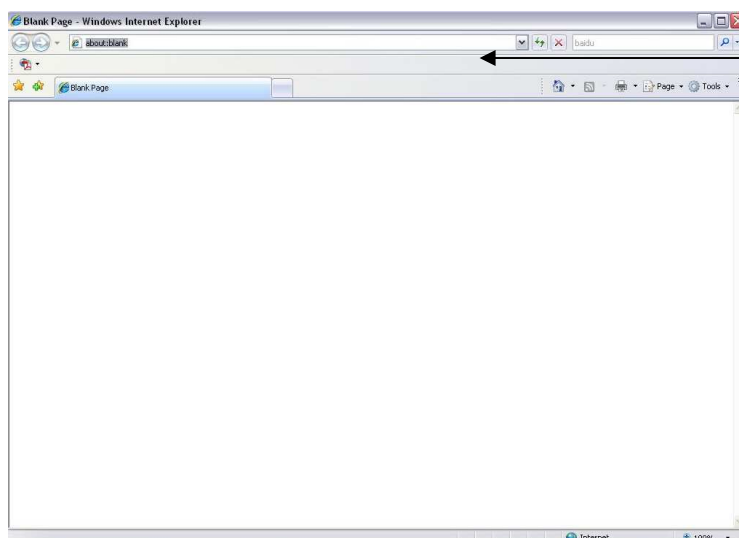
Prima di procedere verificare i seguenti punti:

- Controllare lo stato dei collegamenti alla rete del DVR e del PC
- Verificare che DVR e PC appartengano alla stessa classe di indirizzi IP.
- Eseguire il comando PING `***.***.***.***` (\* Indirizzo IP del DVR) dal Prompt dei Comandi del PC per verificare il corretto collegamento.

### 5.2 Login

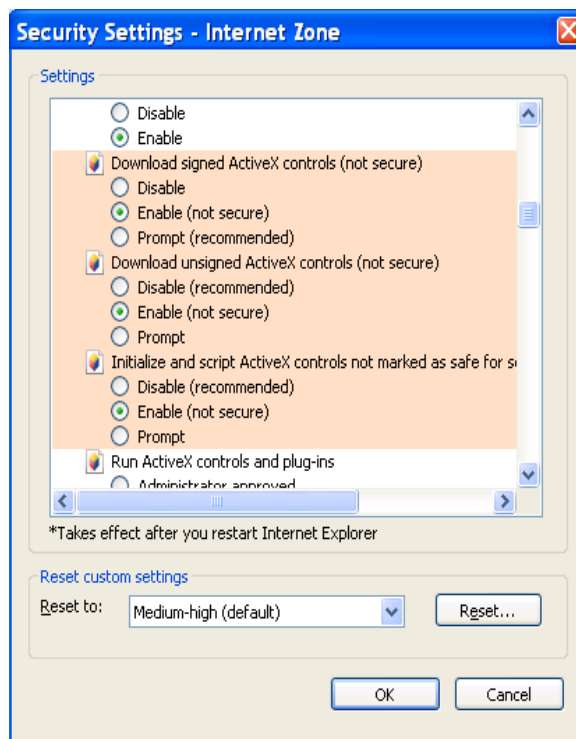
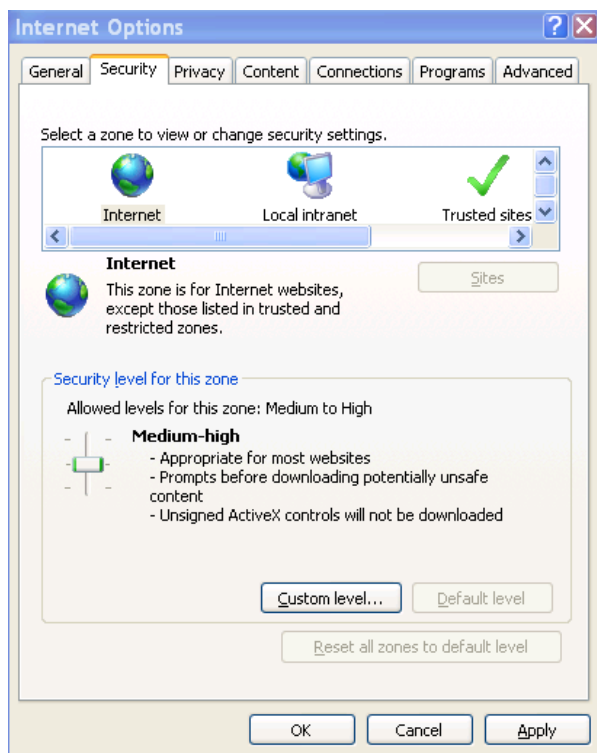
- Aprire Internet Explorer
- Digitare l'indirizzo IP della macchina nella barra degli indirizzi seguito dalla porta http.

Esempio: se al DVR è stato impostato l'indirizzo 10.10.3.16e come porta http:1080, digitare nella barra degli indirizzi di IE la stringa <http://10.10.3.16:1080>



Indirizzo IP del  
DVR

Il Sistema mostrerà un pop-up di allerta per la richiesta di installazione dell'ActiveX webrec.cab. Accettare e proseguire l'installazione. Qualora l'installazione non sia andata a buon fine, seguire le seguenti istruzioni:  
-Cliccare nella barra del Menu di Internet Explorer su "Strumenti" e successivamente su "Opzioni". Cliccare su "PROTEZIONE" e successivamente su "LIVELLO PERSONALIZZATO", si aprirà la seguente finestra. Inserire l'eventuale nome utente e la password.



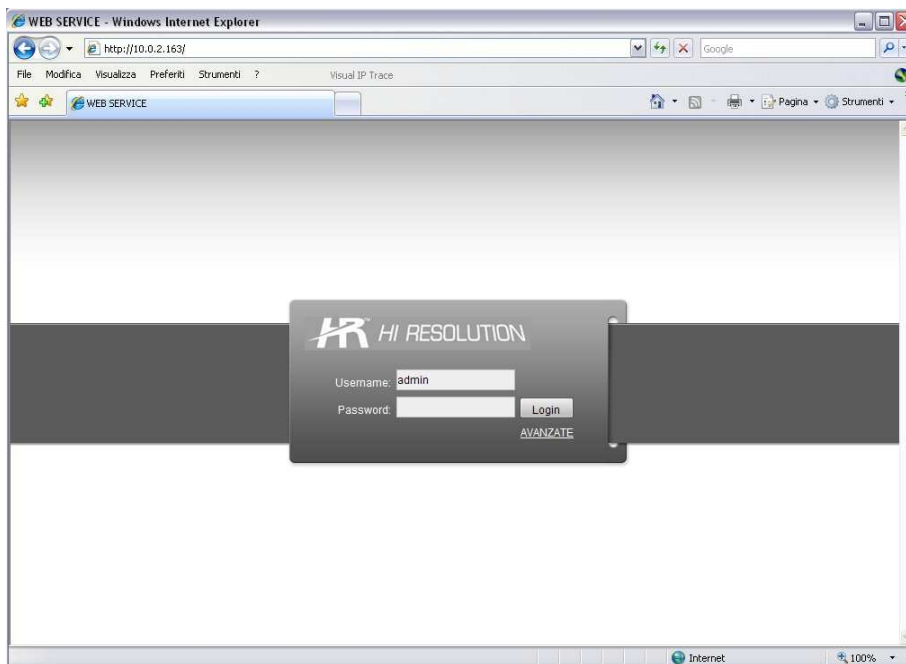
Abilitare le seguenti Impostazioni:

- |  |   |
|--|---|
| <p> Inizializza ed esegui script controlli ActiveX non contrassegnati come</p> <p><input type="radio"/> Attiva (non protetto)</p> <p><input checked="" type="radio"/> Chiedi conferma</p> <p><input type="radio"/> Disattiva (consigliato)</p> | <p> Scarica controlli ActiveX senza firma elettronica</p> <p><input type="radio"/> Attiva (non protetto)</p> <p><input checked="" type="radio"/> Chiedi conferma</p> <p><input type="radio"/> Disattiva (consigliato)</p> |
|--|---|

Salvare e tornare all'inserimento dell'indirizzo IP per riavviare l'installazione del Controllo ActiveX. Dopo aver effettuato il login la barra dei tasti funzione verrà visualizzata come segue:  
Cliccare su "PROTEZIONE" e successivamente su "Livello personalizzato, si aprirà la seguente finestra. Inserire il nome utente e la password. Le impostazioni di Default sono le seguenti:

Utente: **admin**

Password: **admin**



Dopo aver effettuato l'accesso, è possibile vedere la finestra principale. Consultare il manuale completo per ulteriori informazioni.

**CE**

Specifiche tecniche soggette a variazioni senza preavviso

**DEATRONIC s.r.l.**

**ROMA:** sede legale e amministrativa; Via Giulianello, 1-7 – 00178 Roma, ITALIA – Tel +39 06 7612912 Fax +39 06 7612601  
**TORINO:** sede operativa; Via G.B.Feroggio, 10 – 10151 Torino, ITALIA – Tel +39 011 453 53 23 Fax +39 011 453 70 49

e-mail: [info@deatronic.com](mailto:info@deatronic.com) web: [www.deatronic.com](http://www.deatronic.com) – Codice Fiscale e Partita IVA 04913421006 – Iscrizione R.E.A. 817963