



Sorveglianza remota tramite  
cellulare

**LCTVR2304SE**

Apple iPhone®  
Windows Mobile  
Android  
Blackberry  
Symbian OS

# 1 Sorveglianza remota tramite Telefono Cellulare

## Compatibilità

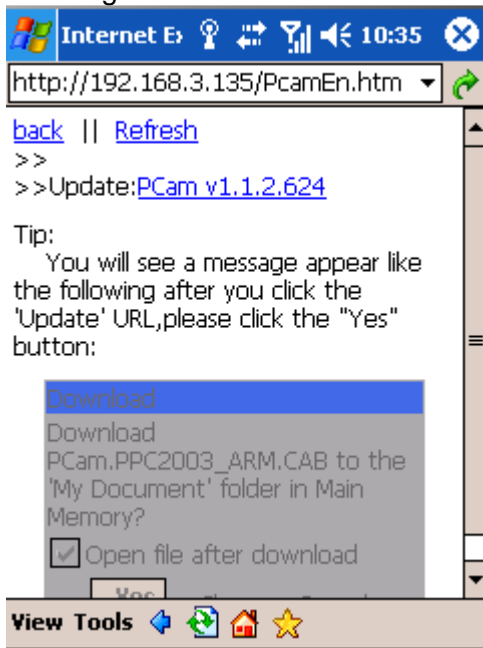
La serie Di DVR LCT H.264 supporta la sorveglianza remota tramite cellulari dotati di sistema operativo MS Windows mobile, Symbian, Android, Blackberry e Iphone OS. Di seguito un elenco di compatibilità.

Mobile OS	Compatibilità
Windows Mobile 2003 for Smartphone	Non supportato
Windows Mobile 2003 for Pocket PC	Supportato
Windows Mobile 5.0 for Smartphone	Non supportato
Windows Mobile 5.0 for Pocket PC Phone Edition	Supportato
Windows Mobile 5.0 for Pocket PC	Supportato
Windows Mobile 6.x Standard	Non supportato
Windows Mobile 6.x Professional	Supportato
Windows Mobile 6.x Classic	Supportato
Symbian S40	Non supportato
Symbian UIQ	Non supportato
Symbian S80	Non supportato
Symbian S60 1st Edition-Symbian OS v6.1	Supportato
Symbian S60 2nd Edition-Symbian OS v7.0s	Supportato
Symbian S60 2nd Edition with FP1-Symbian OS v7.0s enhanced	Supportato
Symbian S60 2nd Edition with FP2-Symbian OS v8.0a	Supportato
Symbian S60 2nd Edition with FP3-Symbian OS v8.1	Supportato
Symbian S60 3rd Edition-Symbian OS v9.1	Supportato
Symbian S60 3rd Edition with FP1-Symbian OS v9.2	Supportato
Symbian S60 3rd Edition with FP2-Symbian OS v9.3	Non supportato
Symbian S60 5th Edition-Symbian OS v9.4	Non supportato
Symbian S60 5.1 Edition-Symbian OS v9.5	Non supportato
Iphone OS	Supportato
Blackberry OS	Supportato
Android OS	Supportato

Tutti i sistemi operativi liberalizzati successivamente la messa in commercio dei DVR LCT, non saranno garantiti per il corretto funzionamento.

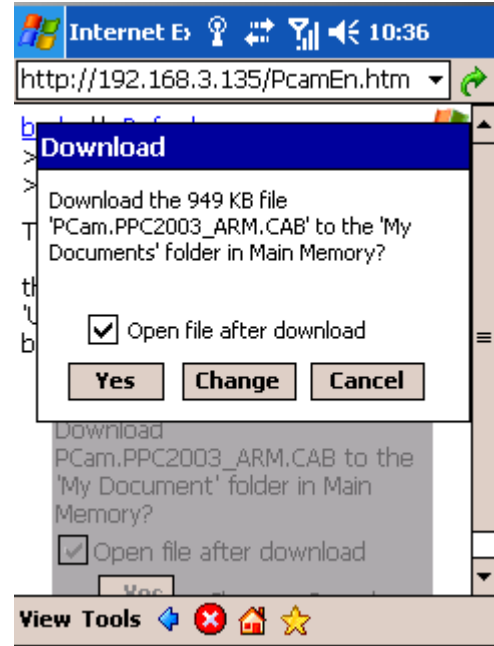
## 2 Installazione e connessione su Ms Windows Mobile:

Attivare la connessione Internet sullo smartphone in Vs possesso e lanciare Internet Explorer. Inserire l'indirizzo IP del DVR. Nel caso di installazione in Lan tramite Wifi inserire l'indirizzo IP assegnato al DVR. Nel caso di installazione direttamente da remoto inserire l'indirizzo IP pubblico Statico che si utilizza o il dominio di secondo livello che è stato registrato in caso di servizio DDNS. Inserire anche la porta HTTP. Apparirà la seguente schermata:



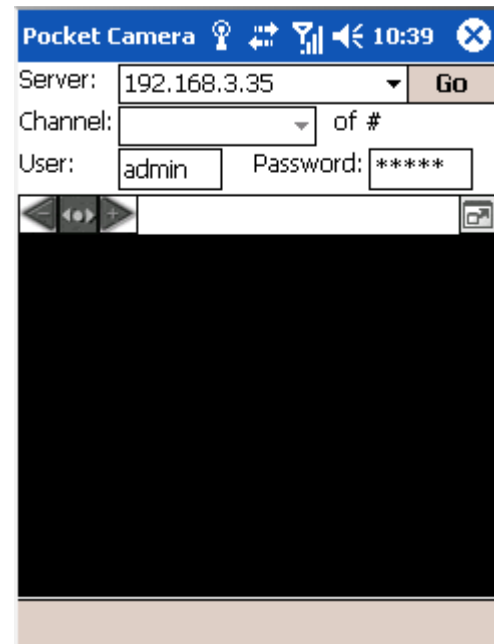
Download software

Cliccare sul nome del software e apparirà la seguente schermata:



Cliccare su Yes per avviare il download.

Il Software Pcam sarà avviato automaticamente al termine del download.



Login interface

Inserire l'indirizzo IP, il nome utente e la password e cliccare su "GO" per eseguire il login.

La schermata apparirà come segue:



Login avvenuto con successo

Il canale 1 è visualizzato di default dopo il login; selezionare il canale desiderato dall'elenco a discesa accanto al nome "Channel":



Scelta canale

### 3 Installazione e connessione su Symbian OS:

Attivare la connessione Internet sul cellulare in Vs possesso e lanciare il browser WEB. Inserire l'indirizzo IP del DVR. Nel caso di installazione in Lan tramite Wifi inserire l'indirizzo IP assegnato al DVR. Nel caso di installazione direttamente da remoto inserire l'indirizzo IP pubblico Statico che si utilizza o il dominio di secondo livello che è stato registrato in caso di servizio DDNS. Inserire anche la porta HTTP.



Cliccare sul nome del software e apparirà la seguente schermata:



Sarà mostrata una finestra di conferma dopo il download per la conferma dell'installazione. Cliccare su YES.

Al termine dell'installazione Verrà aggiunta un' icona nel menu del Vs. telefono cellulare chiamata Scam.

Lanciare il programma per aprire il menu delle funzioni:



Live view: per la visualizzazione delle immagini live dal DVR

Image view: per la visualizzazione delle immagini catturate dal programma Live View

SISTEMA setting: Menu per le impostazioni di Login.

Help: indicazioni sulle funzioni e aiuto

Cliccare su SISTEMA setting--->Login Setting per entrare nel menu di inserimento dati di Login.



Inserire l'indirizzo IP, il nome utente e la password e salvare. Nel campo Access Point selezionare il punto d'accesso relativo al Vs Provider o alla connessione Wifi. Entrare adesso in Live View e la schermata apparirà come segue:



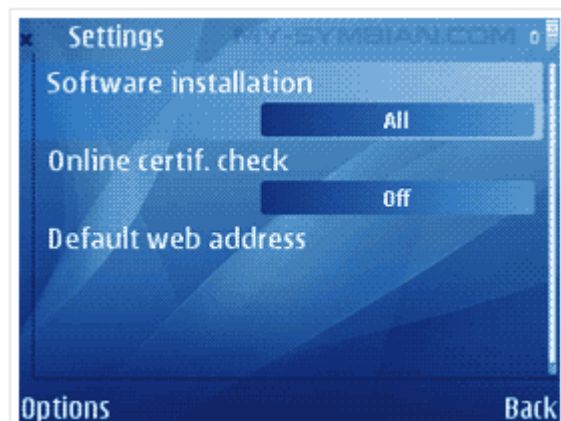
In Live view l'utente può catturare le immagini, cambiare canale e controllare il PTZ.



**Nota:** Se durante l'installazione fosse mostrato un errore sulla validità del certificato come nella figura successiva, abilitare l'installazione dei file SIS non certificati.

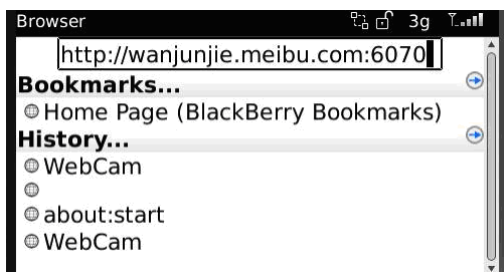


Andare su **Strumenti -> Gestione App.**, scegliere **Opzioni -> Impostazioni** e selezionare su **Installazione Software** la voce **Tutti** e su **Controllo Certificati Online** impostare **Off**.

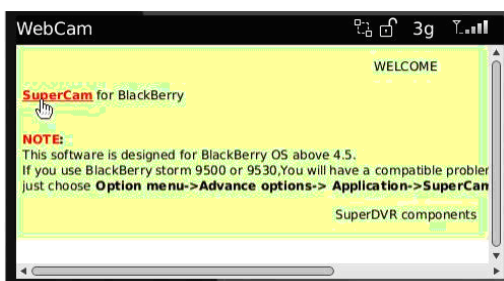


## 4 Installazione e connessione su telefoni BlackBerry

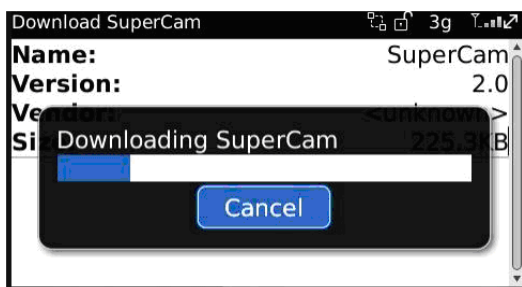
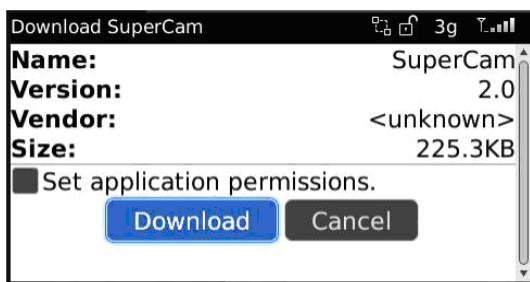
1. Aprire il browser del BlackBerry e inserire l'indirizzo IP del DVR seguito dalla porta HTTP



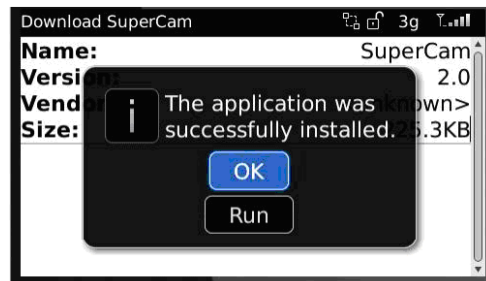
2. Cliccare sul link "SuperCam"



3. Cliccare sul tasto "Download" sul popup che appare e verrà avviato il download.



4. Al termine del Download, il software verrà installato automaticamente.

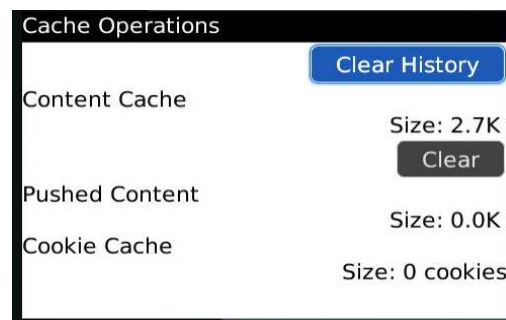


**Nota:** Se il download del software non viene terminato correttamente, controllare che:

- La rete del telefono sia attiva e correttamente funzionante.
- Il DVR sia correttamente connesso alla rete
- La configurazione del Browser internet sia impostata correttamente.
  - o Dal telefono andare su: **Browser->Opzioni-> Configurazione del Browser** e verificare che le impostazioni sia settate come in figura:



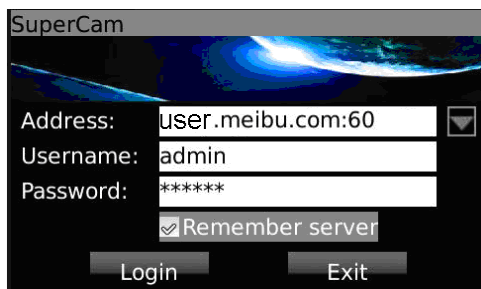
Dal telefono andare su: **Browser->Opzioni->Attività Cache** e cliccare su **Cancella cronologia**:



**Nota :** Nel caso in cui stiate utilizzando un Blackberry con touch screen, potrebbero esserci dei problemi di incompatibilità fra il software SuperCam e la tastiera virtuale. Per l'uso corretto del software entrare in:

**Menu->Opzioni-> Applicazioni** spostarsi quindi su SuperCam, cliccare quindi sul Tasto Menu e successivamente su Disattiva modalità di compatibilità.

### 5. Login



Inserire l'Indirizzo IP del DVR (o il nome di dominio registrato) seguito dalla porta http, il nome utente e la password. Spuntare la casella "Remember Server" per salvare le impostazioni; cliccando su tasto verrà visualizzata la lista dei DVR salvati. Cliccare quindi su Login per aprire la seguente schermata



<b>[Log]</b>	log record
<b>[Live]</b>	live view
<b>[Information]</b>	device information view
<b>[Image]</b>	image view
<b>[Server List]</b>	device list
<b>[Settings]</b>	software setting
<b>[Help]</b>	software help center
<b>[Logoff]</b>	logoff and return to login interface

### 6. Live view



Nella schermata live sono presenti i seguenti tasti

	Seleziona canale – tasto per la scelta del canale
	Controllo PTZ – tasto per avviare il controllo PTZ
	Cattura immagine – Tasto per salvare una immagine istantanea sul telefono
	Schermo pieno – Imposta a tutto schermo la telecamera visualizzata
	Allarme in background – Il software viene ridotto a icona e permette l'utilizzo del telefono. In caso di evento un allarme sonoro e un pop up sul display avvertiranno l'utente. Con un solo tasto si potrà richiamare la telecamera istantaneamente

Cliccando sul tasto seleziona canale verrà proposta la schermata seguente per la scelta del canale.



Cliccando sul tasto seleziona canale verrà proposta la schermata seguente per la scelta del canale di cui controllare il PTZ.



	PTZ – movimento in su
	PTZ – movimento a sinistra
	Stop rotazione
	PTZ – movimento in giù
	PTZ – movimento a destra
	Zoom Out/Focus Out/Iris Sub
	Zoom In/Focus In/Iris Add
Preset	Seleziona un preset
Group	Non abilitato

Cliccando sul tasto preset la schermata appare come segue.



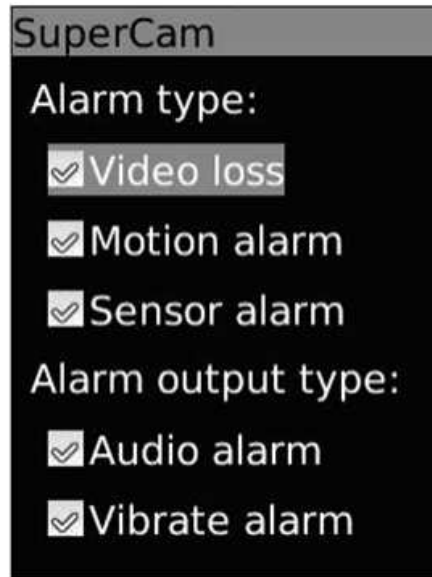
### 7. Server list

Dal menu server List è possibile aggiungere, modificare, ed eliminare I DVR salvati in configurazione.



### 8. Software configuration

Nel menu Setting è possibile gestire quali tipi di allarme abilitare e associarli ad un allarme audio e/o in vibrazione sul blackberry in vs. possesso.




## 5 Installazione e connessione su iPhone®

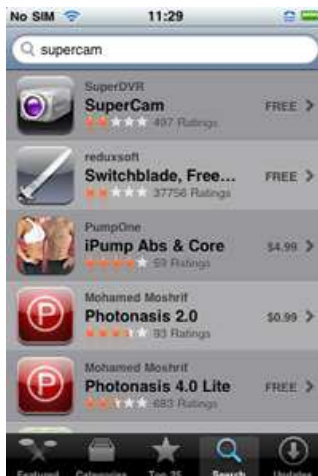
### SUPERCAM

Il software supporta a oggi le versioni firmware a partire dalla iPhone Os2.2 (ultimo Firmware 4.1).



Step1 : Entrare nell'App Store

Step 2: Cliccare su "Cerca"  e cercare "SuperCam", Il programma necessario verrà mostrato in cima alla pagina di ricerca.



Step 3: Cliccare SuperCam, per entrare nella pagina introduttiva e successivamente su "GRATIS"; il tasto "GRATIS" cambia e diventa "INSTALLA"



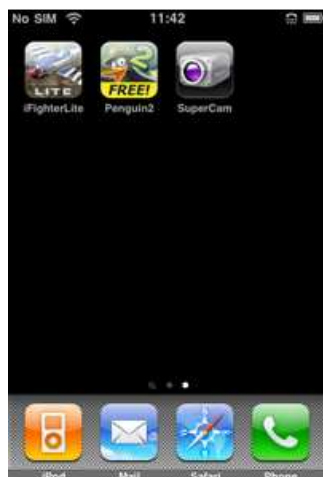
Step 4: Immettere la vostra password per l'iTunes Store, e cliccare "OK".

Nota: se è la prima volta che si accede al servizio occorre prima registrarsi a iTunes Store e inserire poi il Vs. user ID.

La schermata appare come segue:



Step 5: Attendere la fine del download e dell'installazione del software. Al termine del processo di installazione l'icona, SuperCam sarà mostrata sulla prima posizione libera del vs iPhone.



Step 6: Cliccare su SISTEMA setting--->Login Setting per entrare nel menu di inserimento dati di Login.

Inserire l'indirizzo IP o il nome del dominio seguito dalla porta HTTP, Il nome utente e la password e salvare con il tasto "Back".


**Nota:** è possibile scaricare e utilizzare anche il programma "SUPERCAM PRO", utilizzando le stesse modalità. Il programma SuperCam Pro si presenterà come segue.

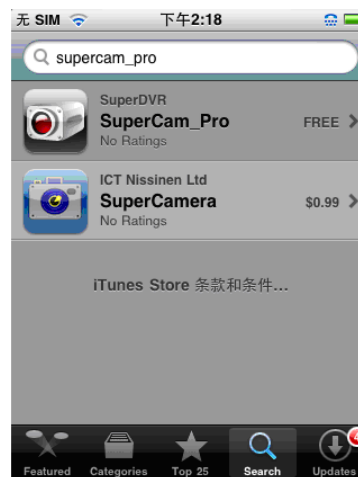
## SUPERCAM PRO

Il software supporta a oggi le versioni firmware a partire dalla iPhone Os2.2 (ultimo Firmware 4.1).



Step1 : Entrare nell'App Store

Step 2: Cliccare su "Cerca"  e cercare "SuperCam PRO", Il programma necessario verrà mostrato in cima alla pagina di ricerca.



Step 3: Cliccare SuperCam, per entrare nella pagina introduttiva e successivamente su "GRATIS"; il tasto "GRATIS" cambia e diventa "INSTALLA"



Step 4: Immettere la vostra password per l'iTunes Store, e cliccare "OK".

Nota: se è la prima volta che si accede al servizio occorre prima registrarsi a iTunes Store e inserire poi il Vs. user ID.

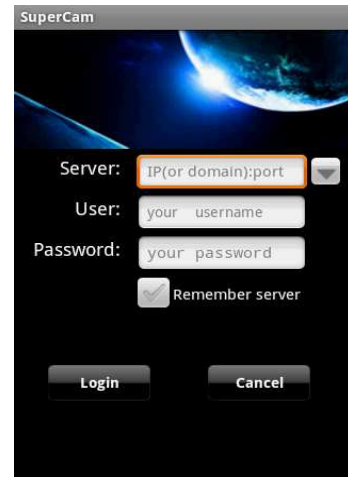
La schermata appare come segue:



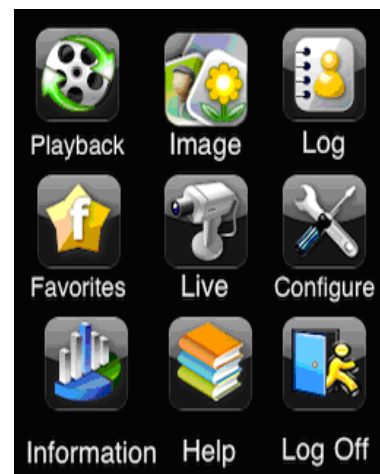
Step 5: Attendere la fine del download e dell'installazione del software. Al termine del processo di installazione l'icona, SuperCam sarà mostrata sulla prima posizione libera del vs iPhone.



Cliccare sull'icona super cam per aprire il programma Login



Inserire l'Indirizzo IP del DVR (o il nome di dominio registrato) seguito dalla porta http, il nome utente e la password. Spuntare la casella "Remember Server" per salvare le impostazioni; cliccando su tasto ▼ verrà visualizzata la lista dei DVR salvati. Cliccare quindi su Login per aprire la seguente schermata



<b>【Playback】</b>	playback record file
<b>【Log】</b>	log record
<b>【Live】</b>	live view
<b>【Information】</b>	device information view
<b>【Image】</b>	image view
<b>【Server List】</b>	device list
<b>【Settings】</b>	software setting
<b>【Help】</b>	software help center
<b>【Logoff】</b>	logoff and return to login interface

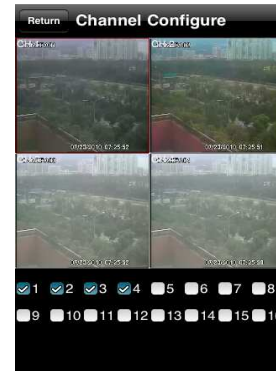
### Live

Nell'interfaccia principale cliccare su live per avviare la visualizzazione



	Seleziona canale – tasto per la scelta del canale
	Controllo PTZ – tasto per avviare il controllo PTZ
	Cattura immagine – Tasto per salvare una immagine istantanea sul telefono
	Tasto Stop - arresta la visualizzazione live del singolo canale
	Modalità singolo canale
	Modalità a 4 canali
	Avvia/Stop registrazione sul telefono

Cliccando sul tasto seleziona canale verrà proposta la schermata seguente per la scelta del canale.



Cliccando sul tasto seleziona canale verrà proposta la schermata seguente per la scelta del canale da controllare.



	PTZ – movimento in su
	PTZ – movimento a sinistra
	Stop rotazione
	PTZ – movimento in giù
	PTZ – movimento a destra
	Zoom Out/Focus Out/Iris Sub
	Zoom In/Focus In/Iris Add
Preset	Seleziona un preset
Group	Non abilitato
Speed	Imposta velocità di rotazione
H-Reserve	Horizontal- Reserve
V-Reserve	Vertical- Reserve


### Image view interface

Dopo aver catturato le immagini con l'apposito tasto , cliccare dal menu principale sull'icona IMAGE. Si aprirà la seguente schermata per la visualizzazione delle immagini salvate:



### REC e Playback

Qualora si desideri registrare le immagini live direttamente sul telefono è sufficiente premere il tasto

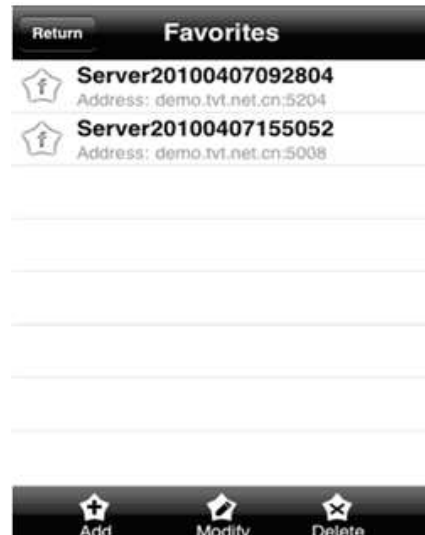
REC  presente nelle schermata Live. Le registrazioni saranno attive fino a quando il tasto REC non verrà premuto nuovamente.

Per rivedere le immagini registrate sul vostro Iphone, cliccare dal menu principale sull'icona PLAYBACK. Verrà mostrata, se presente, una lista di file registrati; selezionare quello che si desidera riprodurre e apparirà la seguente schermata:



### Server List

Dal menu server List è possibile aggiungere, modificare, ed eliminare i DVR salvati in configurazione.



### Settings

Dal Menu principale cliccare sul tasto Setting per aprire la seguente schermata di configurazione:



Settare i parametri desiderati per l'archiviazione:

- Record file clip size:** Impostare la grandezza massima di ciascun file (minimo 2MB – max 12MB).
- Reserved disk space:** Spazio riservato alla memoria del telefono. Quando la memoria del telefono arriverà al limite impostato le registrazioni verranno bloccate.
- Display mode:** Selezionare se utilizzare la modalità singolo canale o a 4 canali.
- Alarm config :** Abilitare o disabilitare gli allarmi Audio e Vibro in caso di Allarme, Motion, Video Loss. \*\*

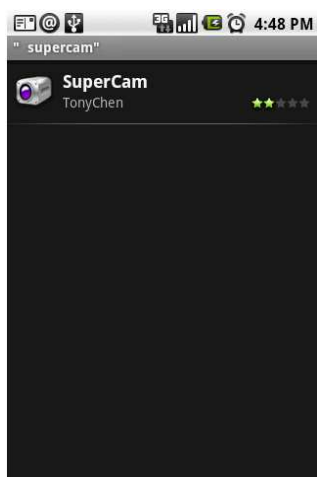
**\*\*NOTA:** La funzione allarme è attiva solo con il programma in funzione.

## 6 Installazione e connessione su telefoni Android

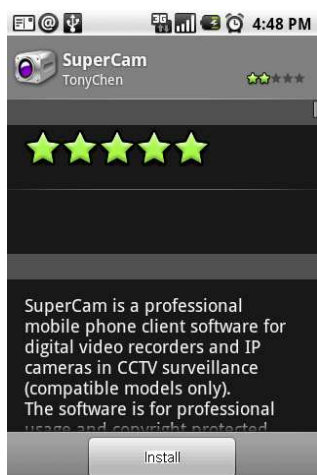
Step 1: Avviare il programma Google Market



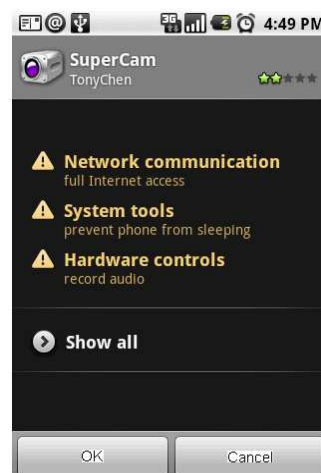
Step 2: Cercare "SuperCam"



Step 3: premere il tasto "Installa"



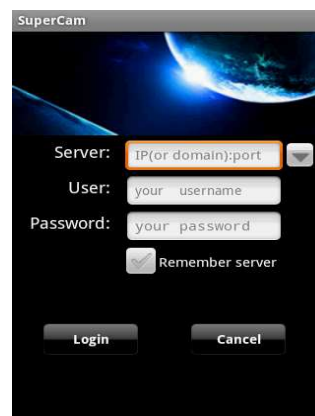
Step 4: cliccare su "OK"



Step 5: Attendere il completamento del download, al termine del quale il software verrà installato automaticamente.



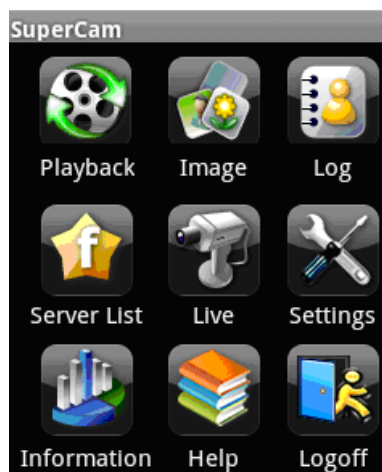
Login



Inserire l'Indirizzo IP del DVR (o il nome di dominio registrato) seguito dalla porta http, il nome utente e la password. Spuntare la casella

“Remember Server” per salvare le impostazioni; cliccando su tasto ▼ verrà visualizzata la lista dei DVR salvati.

### Main menu



Cliccare su Live per avviare la visualizzazione delle immagini Live

#### DEATRONIC

**ROMA:** sede legale e amministrativa; Via Giulianello, 1-7 - 00178 Roma, ITALIA - Tel +39 06 7612912 Fax +39 06 7612601  
**TORINO:** sede operativa; Via G.B.Feroggio, 10 - 10151 Torino, ITALIA - Tel +39 011 453 53 23 Fax +39 011 453 70 49  
web: [www.hrcctv.com](http://www.hrcctv.com) - Codice Fiscale e Partita IVA 06397551000 - Iscrizione R.E.A. 966880